

แผนกลยุทธ์ด้านการเงินคณะเทคโนโลยีการเกษตร  
ปีงบประมาณ 2560

(Strategic Financial Plan: Year 2017)

---

มหาวิทยาลัยราชภัฏวไลยอลงกรณ์ ในพระบรมราชูปถัมภ์

## คำนำ

แผนกลยุทธ์ทางการเงินคณะเทคโนโลยีการเกษตรปีงบประมาณ 2560 จัดทำขึ้นเพื่อวัตถุประสงค์เพื่อให้เกิดการพัฒนาการบริหารจัดการทางการเงินและงบประมาณของคณะเป็นไปอย่างมีประสิทธิภาพ ตรวจสอบได้ และเพื่อให้การบริหารจัดการด้านงบประมาณมีเป้าหมายชัดเจน โดยจะใช้ควบคู่ไปกับแผนกลยุทธ์คณะเทคโนโลยีการเกษตร ปี พ.ศ.2560-2664 เพื่อสนับสนุนการดำเนินงานของคณะให้บรรลุตามเป้าประสงค์ และพันธกิจของคณะ

คณะเทคโนโลยีการเกษตร

## สารบัญ

	หน้า
ประวัติคณะเทคโนโลยีการเกษตร	5
ปรัชญา	5
วิสัยทัศน์	5
อัตลักษณ์	6
เอกลักษณ์	6
พันธกิจ	6
เป้าประสงค์	6
ยุทธศาสตร์	7
นโยบายทางการเงิน	7
วัตถุประสงค์ของแผนกลยุทธ์ทางการเงิน	7
ยุทธศาสตร์ทางการเงิน	7
สถานภาพปัจจุบันทางการเงิน	8
กลยุทธ์ทางการเงิน	10
การวิเคราะห์ทรัพยากรที่ต้องใช้ในการดำเนินงานตามแผนกลยุทธ์ปี 2554-2559	11
แนวทางจัดหาทรัพยากรทางการเงิน	13
หลักเกณฑ์การจัดสรรงบประมาณ	15
แนวทางการวางแผนใช้จ่ายเงิน	16
ระบบฐานข้อมูลทางการเงิน งบประมาณ	23
การจัดทำรายงานแสดงสถานะทางการเงิน	24

ภาคผนวก

การวิเคราะห์รายได้และรายจ่ายประจำปี 2551-2559

26

## แผนกลยุทธ์ด้านการเงินคณะเทคโนโลยีการเกษตร ประจำปีงบประมาณ 2560 (Faculty of Agricultural Technology Strategic Financial Plan: Year 2017)

### ประวัติคณะเทคโนโลยีการเกษตร

คณะเทคโนโลยีการเกษตร มหาวิทยาลัยราชภัฏวไลยอลงกรณ์ ในพระบรมราชูปถัมภ์ ได้พัฒนามาจากภาควิชาเกษตรศาสตร์ คณะวิชาวิทยาศาสตร์ วิทยาลัยครูเพชรบุรีวิทยาลงกรณ์ ในพระบรมราชูปถัมภ์ ตั้งแต่ปีพุทธศักราช 2528

ปี 2538 ได้มีพระราชกฤษฎีกาได้จัดตั้งคณะเกษตรและอุตสาหกรรม ในสถาบันราชภัฏเพชรบุรีวิทยาลงกรณ์ โดยมีการผลิตบัณฑิตสาขาเกษตรศาสตร์และเทคโนโลยีการเกษตร ต่อมาได้ผลิตบัณฑิตเพิ่มขึ้นอีก 2 สาขาวิชาคือ สาขาสัตวบาล สาขาวิทยาศาสตร์และเทคโนโลยีการอาหาร ปี 2542 ได้มีการเปลี่ยนชื่อเป็นคณะเทคโนโลยีการเกษตรจนถึงปัจจุบัน

ในปัจจุบันคณะเทคโนโลยีการเกษตรได้มีการกิจทั้ง 4 ประการ ตอบสนองนโยบายของรัฐบาล คือ “อุดมศึกษาและเพื่อการพัฒนาท้องถิ่น” ทางคณะได้เปิดการเรียนการสอน ระดับปริญญาตรี 4 ปี (วท.บ) จำนวน 4 หลักสูตร คือ หลักสูตรเทคโนโลยีการผลิตพืช หลักสูตรเทคโนโลยีการผลิตสัตว์ หลักสูตรเทคโนโลยีการจัดการอุตสาหกรรมอาหาร และหลักสูตรวิทยาศาสตร์และเทคโนโลยีการอาหาร และในระดับบัณฑิตศึกษา หลักสูตรเทคโนโลยีการจัดการเกษตร คณะมีการพัฒนาบุคลากรอย่างสม่ำเสมอโดยเข้าร่วมการอบรมสัมมนา ศึกษาดูงาน และศึกษาเพื่อเพิ่มคุณวุฒิ มีโครงการวิจัยทางด้านเทคโนโลยีการเกษตรทั้งของคณาจารย์และนักศึกษาในด้านการเกษตรการพัฒนาและแปรรูปผลิตภัณฑ์ทางการเกษตร งานอบรมด้านการพัฒนาบุคลากรแก่นักศึกษา งานทำนุบำรุงศาสนา ศิลปและวัฒนธรรม งานบริการทางวิชาการแก่ชุมชน ตามความต้องการของท้องถิ่น รวมทั้งโครงการตามแนวพระราชดำริ และได้รับเชิญไปเป็นวิทยากรในหน่วยงานต่างๆ ทั้งภาครัฐและเอกชน นอกจากนี้คณะยังได้จัดทำระบบประกันคุณภาพการศึกษาเพื่อให้เป็นไปตามเกณฑ์ข้อกำหนดของสำนักงานคณะกรรมการการอุดมศึกษา สมศ. ตลอดจนการปฏิบัติตามตัวชี้วัดของกพร. เพื่อให้การจัดการศึกษามีคุณภาพตามเกณฑ์

### ปรัชญา (Philosophy)

สร้างสรรค์คนดี เทคโนโลยีการเกษตรทันสมัย ส่งเสริมภูมิปัญญาไทย ใส่ใจภูมิปัญญาสากล

### วิสัยทัศน์ (Vision)

เป็นผู้นำทางด้านเทคโนโลยีการเกษตรเพื่อการพัฒนาท้องถิ่นอย่างยั่งยืน โดยการบูรณาการภูมิปัญญาไทยและภูมิปัญญาสากล

## อัตลักษณ์ (Identity)

บัณฑิตจิตอาสา พัฒนาท้องถิ่น

## เอกลักษณ์ (Uniqueness)

เป็นสถาบันที่น้อมนำการดำเนินชีวิตตามหลักปรัชญาเศรษฐกิจพอเพียง

## ค่านิยม (Values)

พัฒนาตน พัฒนางาน พัฒนาประเทศ

## พันธกิจ (Mission)

1. การผลิตบัณฑิตโดยมุ่งพัฒนาคุณภาพของบัณฑิตให้เป็นผู้นำทางด้านเทคโนโลยีการเกษตรเพื่อพัฒนาท้องถิ่น
2. การวิจัยมุ่งเน้นการหาองค์ความรู้ใหม่และการวิจัยเพื่อพัฒนาท้องถิ่นโดยการบูรณาการภูมิปัญญาไทยและภูมิปัญญาสากล
3. การบริการวิชาการโดยมุ่งเน้นการให้ความรู้ทางด้านเทคโนโลยีการเกษตรแก่ชุมชนและสืบสานโครงการอันเนื่องมาจากแนวพระราชดำริเพื่อพัฒนาคุณภาพชีวิต
4. การทำนุบำรุง ศาสนา ศิลปะและวัฒนธรรม

## เป้าประสงค์ (Goals)

1. บัณฑิตเทคโนโลยีการเกษตรมีคุณภาพ มาตรฐาน มีทักษะในการคิดวิเคราะห์ และการเรียนรู้ตลอดชีวิต มีศักยภาพสอดคล้องกับการพัฒนาประเทศ
2. วิจัยและนวัตกรรมทางเทคโนโลยีการเกษตรสามารถแก้ไขปัญหาหรือเสริมสร้างความเข้มแข็งของท้องถิ่น เพื่อความมั่นคง มั่งคั่ง และยั่งยืนของประเทศ
3. ประชาชนสามารถดำรงชีวิตโดยใช้หลักปรัชญาเศรษฐกิจพอเพียง เศรษฐกิจชุมชนเข้มแข็ง ประชาชนมีความสุขและรายได้เพิ่มขึ้น
4. บัณฑิตและผู้มีส่วนได้ส่วนเสียมีคุณธรรม ศีลธรรม จริยธรรม จิตสำนึกที่ดีต่อสังคมโดยรวม รักษาวัฒนธรรมและเข้าใจสังคมพหุวัฒนธรรม
5. คณะมีคุณภาพ มาตรฐานโปร่งใส และธรรมาภิบาลตอบสนองต่อความต้องการของประเทศและเป็นที่ยอมรับของประชาชน

## ยุทธศาสตร์

- ยุทธศาสตร์ที่ 1 การผลิตบัณฑิตเทคโนโลยีการเกษตรโดยกระบวนการจัดการเรียนรู้เชิงผลิตภาพ สร้างเครือข่ายความร่วมมือตามรูปแบบประชารัฐเพื่อพัฒนาท้องถิ่นโดยยึดหลักปรัชญาเศรษฐกิจพอเพียง
- ยุทธศาสตร์ที่ 2 การวิจัยและนวัตกรรมทางเทคโนโลยีการเกษตรเพื่อตอบสนองการแก้ไขปัญหาชุมชนท้องถิ่น
- ยุทธศาสตร์ที่ 3 การพัฒนางานพันธกิจสัมพันธ์ด้านเทคโนโลยีการเกษตร และถ่ายทอดเผยแพร่โครงการอันเนื่องมาจากพระราชดำริ
- ยุทธศาสตร์ที่ 4 การส่งเสริมศาสนา ศิลปวัฒนธรรม รณรงค์ สร้างจิตสำนึกทางวัฒนธรรม การเรียนรู้ต่างวัฒนธรรม อนุรักษ์ ฟื้นฟู และเผยแพร่มรดกทางวัฒนธรรม พัฒนาระบบการบริหารจัดการศิลปวัฒนธรรมที่นำไปต่อยอดสู่เศรษฐกิจสร้างสรรค์
- ยุทธศาสตร์ที่ 5 การพัฒนาระบบการบริหารจัดการที่เป็นเลิศมีธรรมาภิบาล

## นโยบายทางการเงิน

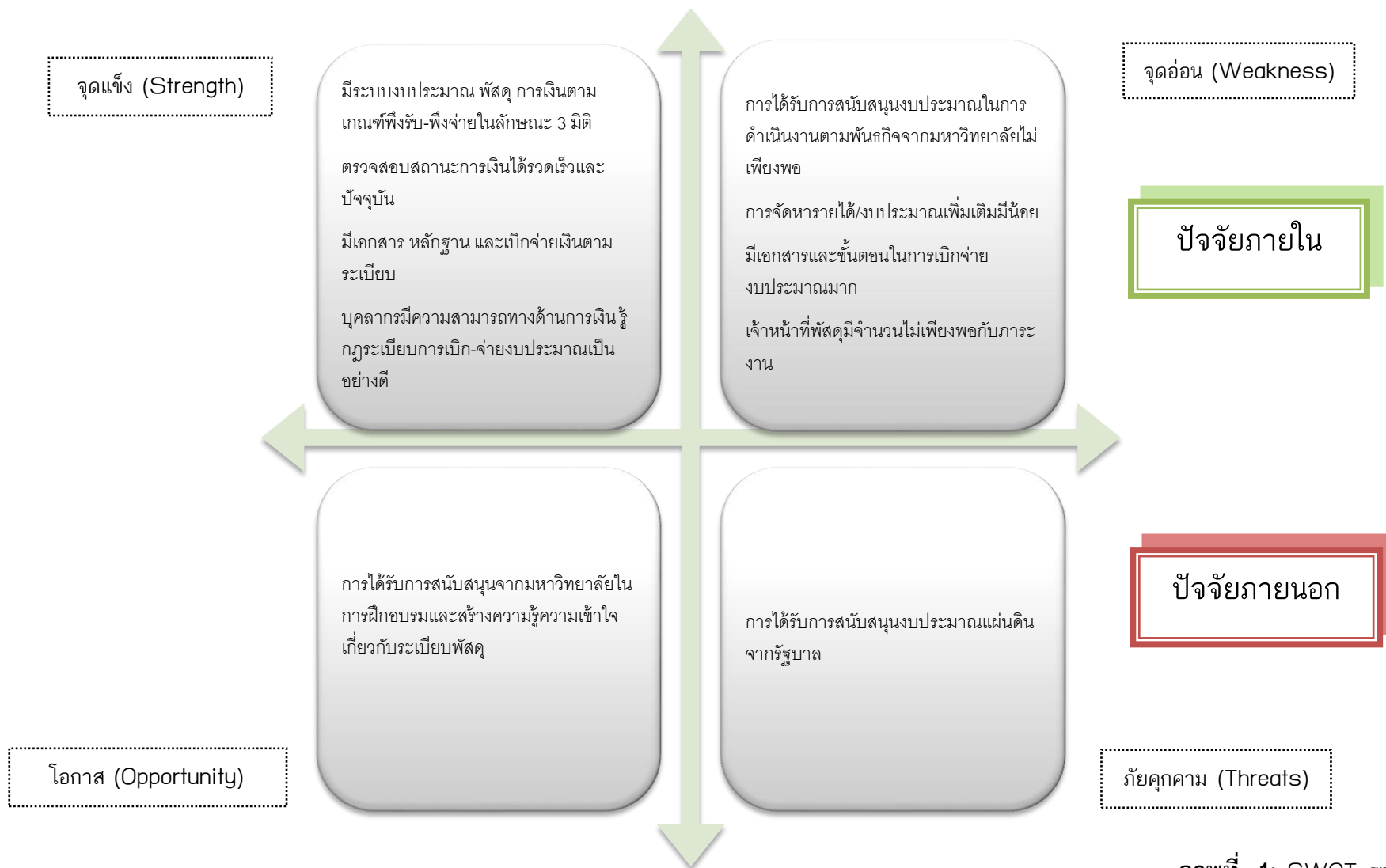
1. บริหารจัดการเงินโดยใช้ระบบงบประมาณ พัสดู การเงินและบัญชีจากงบประมาณแผ่นดินและงบเงินรายได้ เพื่อส่งเสริมยุทธศาสตร์ของคณะให้เป็นไปตามเป้าหมายและสอดคล้องกับยุทธศาสตร์ของมหาวิทยาลัย
2. มีการวางแผนการใช้จ่ายเงินอย่างมีประสิทธิภาพ ก่อให้เกิดประโยชน์สูงสุดต่อคณะ
3. บริหารจัดการการเงินและงบประมาณด้วยความโปร่งใส ตรวจสอบได้

## วัตถุประสงค์ของแผนกลยุทธ์ทางการเงิน

1. เพื่อพัฒนาการบริหารจัดการด้านงบประมาณของคณะอย่างมีประสิทธิภาพ โปร่งใส และสามารถตรวจสอบการใช้จ่ายงบประมาณได้
2. เพื่อสร้างกลไกที่มีประสิทธิภาพในการจัดหางบประมาณการใช้จ่าย โดยการจัดสรรงบประมาณให้สอดคล้องกับแผนกลยุทธ์
3. เพื่อให้การบริหารจัดการด้านงบประมาณมีเป้าหมายชัดเจนและปฏิบัติได้
4. มีการติดตามผลและนำไปปรับปรุงการพัฒนาดังต่อไปนี้

## ยุทธศาสตร์ทางการเงิน

- ยุทธศาสตร์ที่ 1 การเพิ่มประสิทธิภาพการบริหารจัดการด้านงบประมาณ
- ยุทธศาสตร์ที่ 2 การจัดสรร ตรวจสอบ ติดตามผลการใช้งบประมาณ
- ยุทธศาสตร์ที่ 3 การจัดหาทรัพยากรจากหน่วยงานภายนอก



สถานการณ์ปัจจุบันด้านการเงิน (SWOT Analysis)

ภาพที่ 1: SWOT analysis



### **จุดแข็ง (Strength)**

1. มีระบบงบประมาณ พัสดุ การเงินตามเกณฑ์พึงรับ-พึงจ่ายในลักษณะ 3 มิติ ที่สามารถเชื่อมโยงข้อมูลระหว่างคณะกับมหาวิทยาลัย
2. การตรวจสอบสถานะของการใช้งบประมาณเป็นไปด้วยความรวดเร็วและเป็นปัจจุบัน
3. มีเอกสาร หลักฐาน การเบิกจ่ายเงินครบถ้วนถูกต้อง เบิกจ่ายงบประมาณตามระเบียบกระทรวงการคลังของกรมบัญชีกลางและระเบียบสำนักนายกรัฐมนตรีว่าด้วยการพัสดุ พ.ศ. 2535
4. บุคลากรมีความสามารถทางการเงิน รู้กฎระเบียบการเบิก-จ่ายงบประมาณเป็นอย่างดี

### **จุดอ่อน (Weakness)**

1. การได้รับการสนับสนุนงบประมาณในการดำเนินงานตามพันธกิจจากมหาวิทยาลัยไม่เพียงพอ
2. การจัดหารายได้/งบประมาณเพิ่มเติมมีน้อย
3. มีเอกสารและขั้นตอนในการเบิกจ่ายงบประมาณมาก
4. เจ้าหน้าที่พัสดุมีจำนวนไม่เพียงพอกับภาระงาน

### **โอกาส (Opportunity)**

1. การได้รับการสนับสนุนจากมหาวิทยาลัยในการฝึกอบรมและสร้างความรู้ความเข้าใจเกี่ยวกับระเบียบพัสดุ

### **อุปสรรค/ภัยคุกคาม (Threats)**

1. การได้รับการสนับสนุนงบประมาณแผ่นดินจากรัฐบาลที่มีแนวโน้มลดลงตามจำนวนนักศึกษา

## กลยุทธ์ทางการเงิน

### ประเด็นยุทธศาสตร์ที่ 1 การเพิ่มประสิทธิภาพการบริหารจัดการด้านงบประมาณ

เป้าประสงค์	กลยุทธ์	หลักการ	มาตรการ
เพิ่มประสิทธิภาพการบริหารจัดการด้านงบประมาณของคณะให้มีประสิทธิภาพ โปร่งใส ตรวจสอบได้ และมีการติดตาม ตรวจสอบการใช้จ่ายงบประมาณ	1. การใช้จ่ายงบประมาณอย่างมีประสิทธิภาพ	ประเมินความคุ้มค่าของการใช้จ่าย ยึดถือตามระเบียบอย่างเคร่งครัด	ใช้จ่ายงบประมาณให้เกิดประโยชน์สูงสุด
	2. การปรับปรุงระบบบริหารงบประมาณ	บุคลากรที่เกี่ยวข้องต้องเร่งรัด และพัฒนาระบบบริหารจัดการด้านการเงิน	ปรับปรุงระบบบัญชี การเงิน และงบประมาณอย่างต่อเนื่อง

### ประเด็นยุทธศาสตร์ที่ 2 การจัดสรร ตรวจสอบ ติดตามผลการใช้งบประมาณ

เป้าประสงค์	กลยุทธ์	หลักการ	มาตรการ
เพื่อความถูกต้องของงบประมาณ และ นำผลการใช้จ่ายงบประมาณมาปรับปรุงแก้ไข	กำหนดหลักเกณฑ์การจัดสรรงบประมาณ	จัดสรรงบประมาณตามแผนงานที่มีโครงการ/กิจกรรมชัดเจน	สนับสนุนให้แต่ละหน่วยงานทำแผนงาน เพื่อเสนอของบประมาณ

### ประเด็นยุทธศาสตร์ที่ 3 การจัดหาทรัพยากรจากภายนอก

เป้าประสงค์	กลยุทธ์	หลักการ	มาตรการ
คณะมีการจัดหาแหล่งเงินนอกระบบงบประมาณจากภายนอก	จัดหาแหล่งเงินงบประมาณจากภายนอก	ส่งเสริม/สนับสนุนการจัดโครงการ กิจกรรมเพื่อหารายได้	จัดกิจกรรมเพื่อหารายได้

การวิเคราะห์ทรัพยากรที่ต้องใช้ในการดำเนินงานตามแผนกลยุทธ์คณะเทคโนโลยีการเกษตรช่วงปี 2554-2560

คณะเทคโนโลยีการเกษตรมีพันธกิจหลัก 4 ด้านคือ การผลิตบัณฑิต การบริการวิชาการ การวิจัย และการทำนุบำรุงศิลปวัฒนธรรม

ตารางที่ 1 การวิเคราะห์ทรัพยากรที่ต้องใช้ในการดำเนินงานตามพันธกิจ ปี 2554-2560

พันธกิจ	รายการ	ปีงบประมาณ							
		ค่าใช้จ่ายต่อ คน/โครงการ	2554	2555	2556	2557	2558	2559	2560
การผลิตบัณฑิต	นักศึกษาระดับปริญญาตรี (คน)								
	● หลักสูตรเทคโนโลยีการผลิตพืช	13,296.11	20	25	40	50	60	-	-
	● หลักสูตรเทคโนโลยีการผลิต สัตว์	13,296.11	20	25	40	50	60	-	-
	● หลักสูตรเกษตรศาสตร์*	13,606.00	-	-	-	-	-	60	60
	● หลักสูตรวิทยาศาสตร์และ เทคโนโลยีการอาหาร**	13,782.67	20	25	40	50	60	60	60
	● หลักสูตรการจัดการ อุตสาหกรรมอาหาร	13,296.11	20	25	-	-	-	-	-
	● หลักสูตรภูมิทัศน์	13,782.67	-	-	-	-	-	40	40
	รวม (คน)		80	100	120	150	180	140	140
	รวมค่าใช้จ่าย (บาท)		1,0743,420	1,341,775	1,614,995.6	2,018,744	2,422,493	2,202,026	2,202,026
	นักศึกษาระดับปริญญาโท (คน)								
● หลักสูตรเทคโนโลยีการจัด การเกษตร	28,568	10	10	10	10	10	10	10	
รวม (คน)		10	10	10	10	10	10	10	
รวมค่าใช้จ่าย (บาท)		280,568	280,568	280,568	280,568	280,568	280,658	280,658	

พันธกิจ	รายการ	ปีงบประมาณ							
		ค่าใช้จ่ายต่อ คน/โครงการ	2554	2555	2556	2557	2558	2559	2560
การวิจัย	จำนวนอาจารย์ (คน)	20,000	14	17	18	18	18	21	21
	รวมค่าใช้จ่าย (บาท)		280,000	340,000	360,000	360,000	360,000	420,000	420,000
การบริการวิชาการ	จำนวนผู้เข้าร่วมโครงการบริการ วิชาการ (คน)	1,500	80	80	80	80	80	80	100
	• โครงการบริการวิชาการชุมชน (คน)								
	รวมค่าใช้จ่าย (บาท)		120,000	120,000	120,000	120,000	120,000	120,000	150,000
	• โครงการพัฒนาครูและ บุคลากรทางการศึกษา (คน)	2,000	20	20	20	20	20	-	-
	รวมค่าใช้จ่าย (บาท)		40,000	40,000	40,000	40,000	40,000	-	-
การทำนุบำรุง ศิลปวัฒนธรรม	จำนวนผู้เข้าร่วมโครงการ ศิลปวัฒนธรรม (คน)	400	80	100	130	160	190	200	220
	รวมค่าใช้จ่าย (บาท)		32,000	40,000	52,000	64,000	64,000	80,000	88,000
การบริหารจัดการ			40,000	70,000	85,000	100,000	120,000	200,000	200,000
<b>รวม</b>			<b>1,869,988</b>	<b>2,232,343</b>	<b>2,467,563</b>	<b>2,983,312</b>	<b>3,419,061.</b>	<b>3,302,68</b>	<b>3,340,68</b>
							<b>40</b>	<b>4</b>	<b>4</b>

หมายเหตุ

\*หลักสูตรปรับปรุงปี 2554

\*\*หลักสูตรปรับปรุงปี 2555

**แนวทางจัดหาทรัพยากรทางการเงิน**

คณะเทคโนโลยีการเกษตรมีแหล่งที่มาของงบประมาณที่ใช้ในการดำเนินงานตามยุทธศาสตร์ของคณะและพันธกิจทั้ง 4 ด้านจาก 1) เงินงบประมาณแผ่นดิน และเงินรายได้ของมหาวิทยาลัย จากเงินบำรุงการศึกษา (บ.กศ. และ กศ.ปช.) ซึ่งคณะจะ 1) จัดทำคำขอตั้งงบประมาณทั้ง 2 ส่วนรวมกันเสนอต่อมหาวิทยาลัยเพื่อการพิจารณาจัดสรรงบประมาณ จากนั้นมหาวิทยาลัยทำการจัดสรรงบประมาณลงสู่คณะ

**ตารางที่ 2** แผนการขอตั้งงบประมาณ ปี 2554-2560

พันธกิจ	ประเด็นยุทธศาสตร์	ปีงบประมาณ			
		2553 ผลการจัดสรร	2554 ผลการจัดสรร	2555 ผลการจัดสรร	2556 ผลการจัดสรร
1.การผลิตบัณฑิต	ผลิตบัณฑิตทางด้านเทคโนโลยีการเกษตรที่มีความรู้และคุณธรรม	1,459,400 (79.98)	1,418,133 (72.31)	1,216,700 (55.47)	1,106,900 (59.77)
2.การวิจัยและบริการวิชาการ	พัฒนาคณะเป็นแหล่งเรียนรู้และมีบทบาทในการแก้ไขปัญหาชุมชนท้องถิ่น	215,000 (11.79)	445,000 (22.69)	555,000 (25.08)	290,000 (15.66)
3.ศิลปวัฒนธรรม	ทำนุบำรุงศาสนา ศิลปวัฒนธรรม	80,000 (4.39)	40,000 (2.04)	70,000 (3.19)	90,000 (4.86)
4.บริหารจัดการ	พัฒนาคุณภาพการบริหารและการจัดการภายในคณะตามหลักธรรมาภิบาล	70,000 (3.84)	58,000 (2.96)	356,430 (16.26)	365,000 (19.71)
รวม		1,824,400 (100)	1,961,133 (100)	2,192,700 (100)	1,851,900 (100)

ตารางที่ 3 แผนการขอตั้งงบประมาณปี 2257-2559

พันธกิจ	ประเด็นยุทธศาสตร์	ปีงบประมาณ			
		2557 ผลการจัดสรร	2558 ผลการจัดสรร	2559 ผลการจัดสรร	2560 ผลการจัดสรร
1.การผลิตบัณฑิต	1. การผลิตบัณฑิตทางด้านเทคโนโลยีการเกษตรที่มีความรู้และคุณธรรม	1,926,900 (75.26)	1,268,000 (54.70)	310,005 (7.31)	321,450 (14.93)
	6. การพัฒนาคุณภาพและมาตรฐานการศึกษา	87,000 (3.40)	133,000 (5.74)	2,756,505 (65.03)	
2.การวิจัยและบริการวิชาการ	2. การผลิตผลงานวิจัยที่มีคุณภาพระดับชาติและนานาชาติ	5,500 (0.21)	26,600 (1.15)	5,300 (0.12)	2,000 (0.09)
	3. การพัฒนาคณะเป็นแหล่งเรียนรู้และบริการวิชาการชุมชนท้องถิ่น	63,000 (2.46)	81,000 (3.50)	60,000 (1.41)	163,000 (7.57)
3.ศิลปวัฒนธรรม	4. การทำนุบำรุงศาสนา ศิลปวัฒนธรรม	29,900 (1.17)	37,000 (1.60)	71,590 (1.68)	25,000 (1.16)
4.บริหารจัดการ	5. การพัฒนาการบริหารและการจัดการภายในคณะตามหลักธรรมาภิบาล	449,000 (17.54)	772,700 (33.33)	1,034,900 (24.42)	1,640,950 (76.22)
รวม		2,560,400 (100)	2,318,300 (100)	4,238,300 (100)	2,152,400 (100)

2) จัดหารายได้ของคณะ โดยการใช้บริการทางวิชาการผ่านศูนย์ถ่ายทอดเทคโนโลยีทางการเกษตรและอาหาร ในการให้คำปรึกษา ให้บริการทดสอบ จัดอบรมเชิงปฏิบัติการโครงการบริการวิชาการต่างๆ เพื่อหารายได้เข้าคณะ

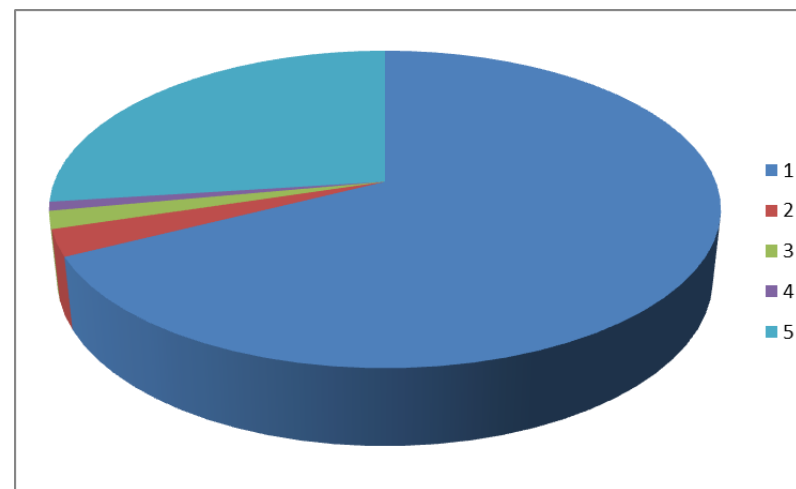
### หลักเกณฑ์การจัดสรรงบประมาณ

คณะเทคโนโลยีการเกษตรมีหลักเกณฑ์ในการจัดสรรงบประมาณ โดยแบ่งงบประมาณเป็น 2 ส่วนให้ครอบคลุมประเด็นยุทธศาสตร์ของคณะทั้ง 4 ประเด็นยุทธศาสตร์ และพันธกิจทั้ง 4 ด้าน คือ

1.งบประมาณที่ใช้ในการดำเนินงานเพื่อตอบสนองประเด็นยุทธศาสตร์คณะ ได้แก่ งบดำเนินงาน งบอุดหนุน งบลงทุน งบรายจ่ายอื่นๆ เพื่อผลิตด้านวิทยาศาสตร์ ผลิตด้านบริการวิชาการ ผลิตวิจัย และผลิตด้านศิลปวัฒนธรรม ไม่น้อยกว่าร้อยละ 90 ของงบประมาณที่ได้รับการจัดสรร โดยจะจัดสรรตามประเด็นยุทธศาสตร์ที่เกี่ยวกับการผลิตบัณฑิต/การจัดการเรียนการสอน (ประเด็นยุทธศาสตร์ที่ 1) การวิจัยและการบริการวิชาการ (ประเด็นยุทธศาสตร์ที่ 2) และ การทำนุบำรุงศิลปวัฒนธรรม (ประเด็นยุทธศาสตร์ที่ 3) ดังแสดงในตารางที่ 4 และภาพที่ 2 ดังนี้

ตารางที่ 4 แสดงหลักเกณฑ์การจัดสรรงบประมาณ

ที่	ประเด็นยุทธศาสตร์	ร้อยละของงบประมาณ
1	การผลิตบัณฑิตทางด้านเทคโนโลยีการเกษตรที่มี ความรู้/และ/คุณธรรม	65-75
6	การพัฒนาคุณภาพและมาตรฐานการศึกษา	
2	การผลิตผลงานวิจัยที่มีคุณภาพระดับชาติและ นานาชาติ	2-3
3	การพัฒนาคณะเป็นแหล่งเรียนรู้และบริการวิชาการ ชุมชนท้องถิ่น	2
4	การทำนุบำรุงศาสนา ศิลปวัฒนธรรม	1
5	การพัฒนาการบริหารและการจัดการภายในคณะ ตามหลักธรรมาภิบาล	20-30
	รวม	100



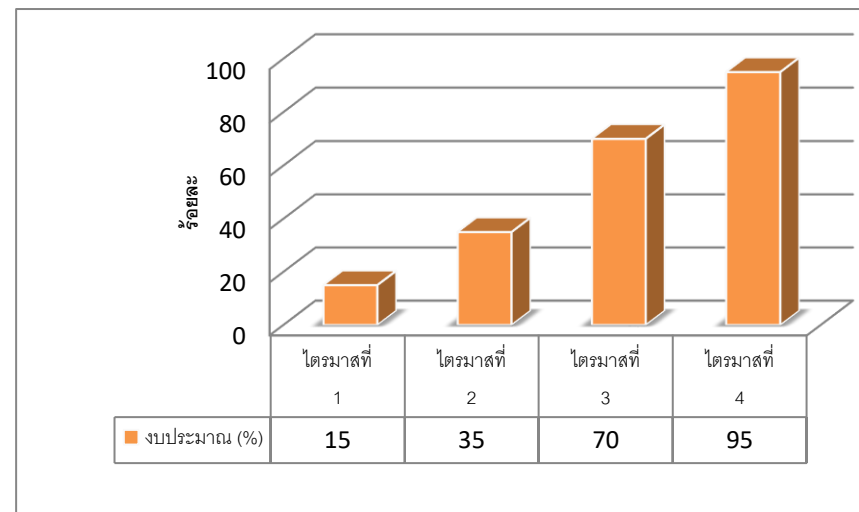
ภาพที่ 2 ร้อยละของการจัดสรรงบประมาณตามประเด็นยุทธศาสตร์

2.งบประมาณสนับสนุนการดำเนินงานตามประเด็นยุทธศาสตร์คณะ ซึ่งได้แก่ งบรายจ่ายอื่นๆ **ไม่น้อยกว่าร้อยละ 2** ของงบประมาณที่ได้รับการจัดสรร เพื่อใช้สนับสนุนการดำเนินงานตามประเด็นยุทธศาสตร์ (ประเด็นยุทธศาสตร์ที่ 4) เช่น การพัฒนาบุคลากร การประกันคุณภาพการศึกษา การทำแผนกลยุทธ์และ แผนปฏิบัติราชการ ดังแสดงในภาพที่ 3

### แนวทางการวางแผนการใช้จ่ายเงิน

คณะเทคโนโลยีการเกษตรได้วางแผนการวางแผนใช้จ่ายเงินงบประมาณไว้ดังนี้

1. เมื่อสิ้นสุดไตรมาสที่ 1 (เดือนตุลาคม ถึง ธันวาคม) การใช้จ่ายเงินงบประมาณแผ่นดินและงบรายได้ ต้อง **ไม่น้อยกว่า 15%** ของงบประมาณที่ได้รับการจัดสรร
2. เมื่อสิ้นสุดไตรมาสที่ 2 (เดือนมกราคม ถึง มีนาคม) การใช้จ่ายเงินงบประมาณแผ่นดินและงบรายได้ ต้อง **ไม่น้อยกว่า 35%** ของงบประมาณที่ได้รับการจัดสรร
3. เมื่อสิ้นสุดไตรมาสที่ 3 (เดือนเมษายน ถึง มิถุนายน) การใช้จ่ายเงินงบประมาณแผ่นดินและงบรายได้ ต้อง **ไม่น้อยกว่า 70%** ของงบประมาณที่ได้รับการจัดสรร
4. เมื่อสิ้นสุดไตรมาสที่ 4 (เดือนกรกฎาคม ถึง กันยายน) การใช้จ่ายเงินงบประมาณแผ่นดินและงบรายได้ ต้อง **ไม่น้อยกว่า 95%** ของงบประมาณที่ได้รับการจัดสรร
5. การใช้จ่ายเงินต้องก่อให้เกิดประสิทธิภาพสูงสุดต่อคณะ โปร่งใส ตรวจสอบได้ เป็นไปตามระเบียบกระทรวงการคลังของกรมบัญชีกลาง และระเบียบสำนักนายกรัฐมนตรีว่าด้วยการพัสดุ พ.ศ. 2535
6. การใช้จ่ายเงินตามโครงการ/กิจกรรม เพื่อตอบสนองประเด็นยุทธศาสตร์คณะ ให้เป็นไปตามแผนงานหรือปฏิทินการดำเนินงานที่กำหนดไว้ เพื่อไม่ให้เกิดความล่าช้าในการเบิกจ่ายงบประมาณ



ภาพที่ 3: การใช้จ่ายเงินงบประมาณ



ตารางที่ 5 แสดงแผนการใช้งบประมาณประจำปี 2560 แยกตามแหล่งที่มา

งบประมาณ	ต.ค.	ต.ค.	พ.ย.	ธ.ค.	ม.ค.	ก.พ.	มี.ค.	เม.ย.	พ.ค.	มิ.ย.	ก.ค.	ส.ค.	ก.ย.
<b>งบประมาณแผ่นดิน</b>	<b>1,155,000</b>	<b>173,250</b>			<b>404,250</b>			<b>808,500</b>			<b>1,097,250</b>		
งบดำเนินงาน	490,500												
งบรายจ่ายอื่น													
-ศิลปวัฒนธรรม	40,000												
-ประกันคุณภาพ	17,000												
-บริการวิชาการ	133,000												
-พัฒนาศูนย์วิจัย	300,000												
-ศูนย์ภาษา	40,000												
งบครุภัณฑ์	434,500												
<b>เงินรายได้: บ.กศ.</b>	<b>710,800</b>	<b>106,620</b>			<b>248,780</b>			<b>497,560</b>			<b>675,260</b>		
งบดำเนินงาน	668,800												
ประกันคุณภาพ	42,000												
<b>เงินรายได้: กศ.ปช.</b>	<b>286,600</b>	<b>42,990</b>			<b>100,310</b>			<b>200,620</b>			<b>272,720</b>		
งบดำเนินงาน	286,600												
<b>รวม</b>	<b>2,152,400</b>	<b>322,860</b>			<b>753,340</b>			<b>1,506,680</b>			<b>2,044,780</b>		

ตารางที่ 6 แสดงแผนการใช้งบประมาณประจำปี 2559 แยกตามแหล่งที่มา

งบประมาณ	ต.ค.	ต.ค.	พ.ย.	ธ.ค.	ม.ค.	ก.พ.	มี.ค.	เม.ย.	พ.ค.	มิ.ย.	ก.ค.	ส.ค.	ก.ย.
<b>งบประมาณแผ่นดิน</b>	<b>3,890,100</b>	<b>583,515</b>			<b>1,361,535</b>			<b>2,723,070</b>			<b>3,695,595</b>		
งบดำเนินงาน - วัสดุการศึกษา/สำนักงาน - เชื้อเพลิง	1,467,400												
งบอุดหนุน - ทำนุบำรุงศิลปวัฒนธรรม - บริการวิชาการ	60,000 30,000												
งบครุภัณฑ์	2,332,700												
<b>เงินรายได้: บ.กศ.</b>	<b>121,900</b>	<b>18,285</b>			<b>42,665</b>			<b>85,330</b>			<b>115,805</b>		
งบดำเนินงาน - ค่าสาธารณูปโภค													
งบรายจ่ายอื่น - พัฒนาอัตลักษณ์													
<b>เงินรายได้: กศ.ปช.</b>	<b>226,300</b>	<b>33,945</b>			<b>79,205</b>			<b>158,410</b>			<b>214,985</b>		
งบดำเนินงาน (ตอบแทน ใช้สอย วัสดุ) - วัสดุการศึกษา/สำนักงาน - ประกันคุณภาพ													
งบอุดหนุน - บริการวิชาการ													
งบรายจ่ายอื่น - กองทุนพัฒนาบุคลากร/-กองทุนวิจัย													
<b>รวม</b>	<b>4,238,300</b>	<b>635,745</b>			<b>1,483,405</b>			<b>2,966,810</b>			<b>4,026,385</b>		

ตารางที่ 7 แสดงแผนการใช้งบประมาณประจำปี 2558 แยกตามแหล่งที่มา

งบประมาณ	ต.ค.	ต.ค.	พ.ย.	ธ.ค.	ม.ค.	ก.พ.	มี.ค.	เม.ย.	พ.ค.	มิ.ย.	ก.ค.	ส.ค.	ก.ย.
<b>งบประมาณแผ่นดิน</b>	<b>1,701,000</b>	<b>255,150</b>			<b>595,350</b>			<b>1,190,700</b>			<b>1,615,950</b>		
งบดำเนินงาน													
- วัสดุการศึกษา/สำนักงาน	655,000												
- เชื้อเพลิง	110,000												
งบอุดหนุน													
- ทำนุบำรุงศิลปวัฒนธรรม	30,000												
- บริการวิชาการ	60,000												
งบครุภัณฑ์	846,000												
<b>เงินรายได้: บ.กศ.</b>													
งบดำเนินงาน													
- ค่าสาธารณูปโภค													
งบรายจ่ายอื่น													
- พัฒนาอัตลักษณ์													
<b>เงินรายได้: กศ.ปช.</b>	<b>617,300</b>	<b>92,595</b>			<b>216,055</b>			<b>432,110</b>			<b>586,435</b>		
งบดำเนินงาน (ตอบแทน ใ้สอย วัสดุ)													
- วัสดุการศึกษา/สำนักงาน	559,300												
- สาธารณูปโภค	30,000												
- ประกันคุณภาพ	28,000												
งบอุดหนุน													
- บริการวิชาการ													
งบรายจ่ายอื่น													
- กองทุนพัฒนาบุคลากร/-กองทุนวิจัย													
<b>รวม</b>	<b>2,318,300</b>	<b>347,745</b>			<b>811,405</b>			<b>1,622,810</b>			<b>2,202,385</b>		

ตารางที่ 8 แสดงแผนการใช้งบประมาณประจำปี 2557 แยกตามแหล่งที่มา

งบประมาณ	ต.ค.	ต.ค.	พ.ย.	ธ.ค.	ม.ค.	ก.พ.	มี.ค.	เม.ย.	พ.ค.	มิ.ย.	ก.ค.	ส.ค.	ก.ย.
<b>งบประมาณแผ่นดิน</b>	<b>1,965,200</b>	<b>294,780</b>			<b>687,820</b>			<b>1,375,640</b>			<b>1,866,940</b>		
งบดำเนินงาน - วัสดุการศึกษา/สำนักงาน	455,200												
งบอุดหนุน - ทำนุบำรุงศิลปวัฒนธรรม - บริการวิชาการ	60,000												
งบครุภัณฑ์	1,450,000												
<b>เงินรายได้: บ.กศ.</b>													
งบดำเนินงาน - ค่าสาธารณูปโภค													
งบรายจ่ายอื่น - พัฒนาอัตลักษณ์													
<b>เงินรายได้: กศ.ปช.</b>	<b>595,200</b>	<b>89,280</b>			<b>208,320</b>			<b>416,640</b>			<b>565,440</b>		
งบดำเนินงาน (ตอบแทนใช้สอย วัสดุ) - วัสดุการศึกษา/สำนักงาน - ค่าวัสดุเชื้อเพลิง - สาธารณูปโภค	439,700 80,000 25,500												
งบอุดหนุน - ศิลปวัฒนธรรม	30,000												
งบรายจ่ายอื่น - ประกันคุณภาพ	20,000												
<b>รวม</b>	<b>2,560,400</b>	<b>384,060</b>			<b>896,140</b>			<b>1,792,280</b>			<b>2,432,380</b>		

ตารางที่ 9 แสดงแผนการใช้งบประมาณประจำปี 2556 แยกตามแหล่งที่มา

งบประมาณ	ต.ค.	ต.ค.	พ.ย.	ธ.ค.	ม.ค.	ก.พ.	มี.ค.	เม.ย.	พ.ค.	มิ.ย.	ก.ค.	ส.ค.	ก.ย.
<b>งบประมาณแผ่นดิน</b>	<b>810,000</b>	<b>121,500</b>			<b>283,500</b>			<b>567,000</b>			<b>769,500</b>		
งบดำเนินงาน													
- วัสดุการศึกษา/สำนักงาน	495,000												
งบอุดหนุน													
- ทำนุบำรุงศิลปวัฒนธรรม	30,000												
- บริการวิชาการ	110,000												
งบรายจ่ายอื่นๆ													
- ประกันคุณภาพการศึกษา	25,000												
- พัฒนาวิชาชีพครู	150,000												
<b>เงินรายได้: บ.กศ.</b>	<b>85,000</b>	<b>12,750</b>			<b>29,750</b>			<b>59,500</b>			<b>80,750</b>		
งบดำเนินงาน													
- ค่าสาธารณูปโภค	25,000												
งบรายจ่ายอื่น													
- พัฒนาอัตลักษณ์	60,000												
<b>เงินรายได้: กศ.ปช.</b>	<b>956,900</b>	<b>143,535</b>			<b>334,915</b>			<b>669,830</b>			<b>909,055</b>		
งบดำเนินงาน (ตอบแทน ใช้สอย วัสดุ)													
- วัสดุการศึกษา/สำนักงาน	621,900												
- ค่าวัสดุเชื้อเพลิง	80,000												
งบอุดหนุน-บริการวิชาการ	30,000												
งบรายจ่ายอื่น													
- กองทุนพัฒนาบุคลากร	225,000												
- กองทุนวิจัย	(200,000)												
<b>รวม</b>	<b>1,851,900</b>	<b>277,785</b>			<b>648,165</b>			<b>1,296,330</b>			<b>1,759,305</b>		

ตารางที่ 10 แสดงแผนการใช้งบประมาณประจำปี 2555 แยกตามแหล่งที่มา

งบประมาณ	ต.ค.	ต.ค.	พ.ย.	ธ.ค.	ม.ค.	ก.พ.	มี.ค.	เม.ย.	พ.ค.	มิ.ย.	ก.ค.	ส.ค.	ก.ย.
<b>งบประมาณแผ่นดิน</b>	<b>910,735</b>	<b>136,610.25</b>			<b>318,757.25</b>			<b>637,514.50</b>			<b>865,198.25</b>		
งบดำเนินงาน(ตอบแทน ไร้สอย วัสดุ)													
-วัสดุการศึกษา/สำนักงาน	625,735												
-ทำนุบำรุงศิลปวัฒนธรรม	30,000												
งบอุดหนุน													
-บริการวิชาการ	80,000												
งบรายจ่ายอื่นๆ													
-ประกันคุณภาพการศึกษา	25,000												
-พัฒนาวิชาชีพครู	150,000												
<b>เงินรายได้: บ.กศ.</b>	<b>25,000</b>	<b>3,750</b>			<b>8,750</b>			<b>18,750</b>			<b>23,750</b>		
งบดำเนินงาน													
-ค่าสาธารณูปโภค	25,000												
<b>เงินรายได้: กศ.ปช.</b>	<b>1,256,965</b>	<b>188,544.75</b>			<b>439,937.75</b>			<b>879,875.50</b>			<b>1,194,116.75</b>		
งบดำเนินงาน(ตอบแทน ไร้สอย วัสดุ)													
-วัสดุการศึกษา/สำนักงาน	511,965												
-ค่าวัสดุเชื้อเพลิง	200,000												
งบรายจ่ายอื่น													
-กองทุนพัฒนาบุคลากร	225,000												
-กองทุนวิจัย	320,000												
<b>รวม</b>	<b>2,192,700</b>	<b>328,905</b>			<b>767,445</b>			<b>1,534,890</b>			<b>2,083,065</b>		

## ระบบฐานข้อมูลทางการเงิน งบประมาณ

คณะเทคโนโลยีใช้ระบบงบประมาณ พัสดู การเงินตามเกณฑ์พึงรับ-พึงจ่ายลักษณะ 3 มิติ โดยจัดทำข้อมูลตามโครงสร้างแผนงานงบประมาณดังนี้คือ แผนงาน งาน โครงการหลัก โครงการย่อย/กิจกรรมย่อย

1. แผนงานการพัฒนาการเรียนการสอนและคุณภาพบัณฑิต
  - 1.1 งานพัฒนาปรับปรุงหลักสูตร
  - 1.2 งานพัฒนาสมรรถนะการจัดการเรียนรู้
  - 1.3 งานพัฒนาทักษะด้านภาษาและการเตรียมความพร้อมสู่อาเซียน
  - 1.4 งานเครือข่ายความร่วมมือ
2. แผนงานการวิจัยและสะสมองค์ความรู้เพื่อพัฒนาท้องถิ่น
  - 2.1 งานพัฒนาอาจารย์ นักวิจัย นักศึกษา บุคลากร
  - 2.2 งานสนับสนุนงบประมาณทุนวิจัย การเผยแพร่งานวิจัย
  - 2.3 งานสร้างผลงานวิจัยองค์ความรู้
  - 2.4 งานแสวงหาพันธมิตรการวิจัยและสร้างองค์ความรู้
  - 2.5 งานสัมพันธ์ชุมชน
3. แผนงานการบริการวิชาการเพื่อการพัฒนาท้องถิ่น
  - 3.1 งานพัฒนาครูและบุคลากรประจำการ
  - 3.2 งานบริหารจัดการศูนย์นิเวศฐานเมืองและศูนย์เรียนรู้ตามแนวพระราชดำริ
  - 3.3 งานสร้างเครือข่ายชุมชนนักปฏิบัติเพื่อพัฒนาท้องถิ่น
  - 3.4 งานบริหารศูนย์พัฒนาท้องถิ่น
4. แผนงานการทำนุบำรุง สืบสานศิลปวัฒนธรรมท้องถิ่นและชาติ
  - 4.1 งานบริหารจัดการด้านศิลปวัฒนธรรมและเครือข่าย
  - 4.2 งานบูรณาการการสอนด้านศิลปวัฒนธรรม
5. แผนงานการบริหารการพัฒนามหาวิทยาลัยเพื่อความเป็นเลิศสู่สากล
  - 5.1 งานบริหารบุคคล

- 5.2 งานบริหารมหาวิทยาลัยตามหลักธรรมาภิบาล
- 5.3 งานพัฒนามหาวิทยาลัยสีเขียว
- 5.4 งานจัดหาทรัพยากรการเรียนรู้
- 5.5 งานจัดหารายได้จากสินทรัพย์
- 5.6 งานบริหารจัดการโรงเรียนสาธิต

ระบบงบประมาณ พัสดู การเงินตามเกณฑ์พึงรับ-พึงจ่ายลักษณะ 3 มิติ แสดงสถานะปัจจุบันทางการเงินและงบประมาณของแต่ละโครงการ/กิจกรรม ที่ตอบสนองประเด็นยุทธศาสตร์คณะ/มหาวิทยาลัย เพื่อให้ผู้บริหารสามารถนำข้อมูลไปวิเคราะห์สถานะทางการเงินและใช้ในการตัดสินใจได้

#### **การจัดทำรายงานแสดงสถานะงบประมาณ**

คณะเทคโนโลยีการเกษตรมีนโยบายจัดทำรายงานการใช้จ่ายงบประมาณทุก 3 เดือนหรือรายไตรมาส โดยนำเข้าที่ประชุมกรรมการบริหารคณะ เพื่อนำข้อมูลไปปรับปรุง พัฒนา แก้ไขการดำเนินงานภายในคณะอย่างต่อเนื่อง

-----



ภาคผนวก

## การวิเคราะห์รายได้และรายจ่ายประจำปีงบประมาณ 2551-2559

### รายได้รวมและรายจ่ายรวมประจำปีงบประมาณ 2551-2559

คณะได้นำรายได้รวมและรายจ่ายรวมของงบประมาณปี 2551-2559 มาวิเคราะห์เพื่อใช้ประกอบการวางแผนกลยุทธ์ทางการเงิน โดยคณะมีรายได้รวมและรายจ่ายรวมดังแสดงในตารางที่ 11

### ตารางที่ 11 รายได้รวมและรายจ่ายรวมประจำปีงบประมาณ 2551-2559

งบประมาณ	ปีงบประมาณ								
	2551	2552	2553	2554	2555	2556	2557	2558	2559
รายได้รวม	1,661,200.00	2,684,400	1,824,400	1,961,133	2,192,700	1,851,900	2,560,400	2,342,098.03	4,238,300
รายจ่ายรวม	1,652,861.62	2,653,427.23	1,811,472.91	1,936,852.11	2,177,856.07	1,851,590.86	2,558,105.21	2,342,095.00	4,112,773.54
คงเหลือ	8,338.38	30,972.77	12,927.09	24,280.89	14,843.93	309.14	2,294.79	3.03	125,526.46

### แหล่งที่มาของรายได้ (Revenues) ปีงบประมาณ 2551-2559

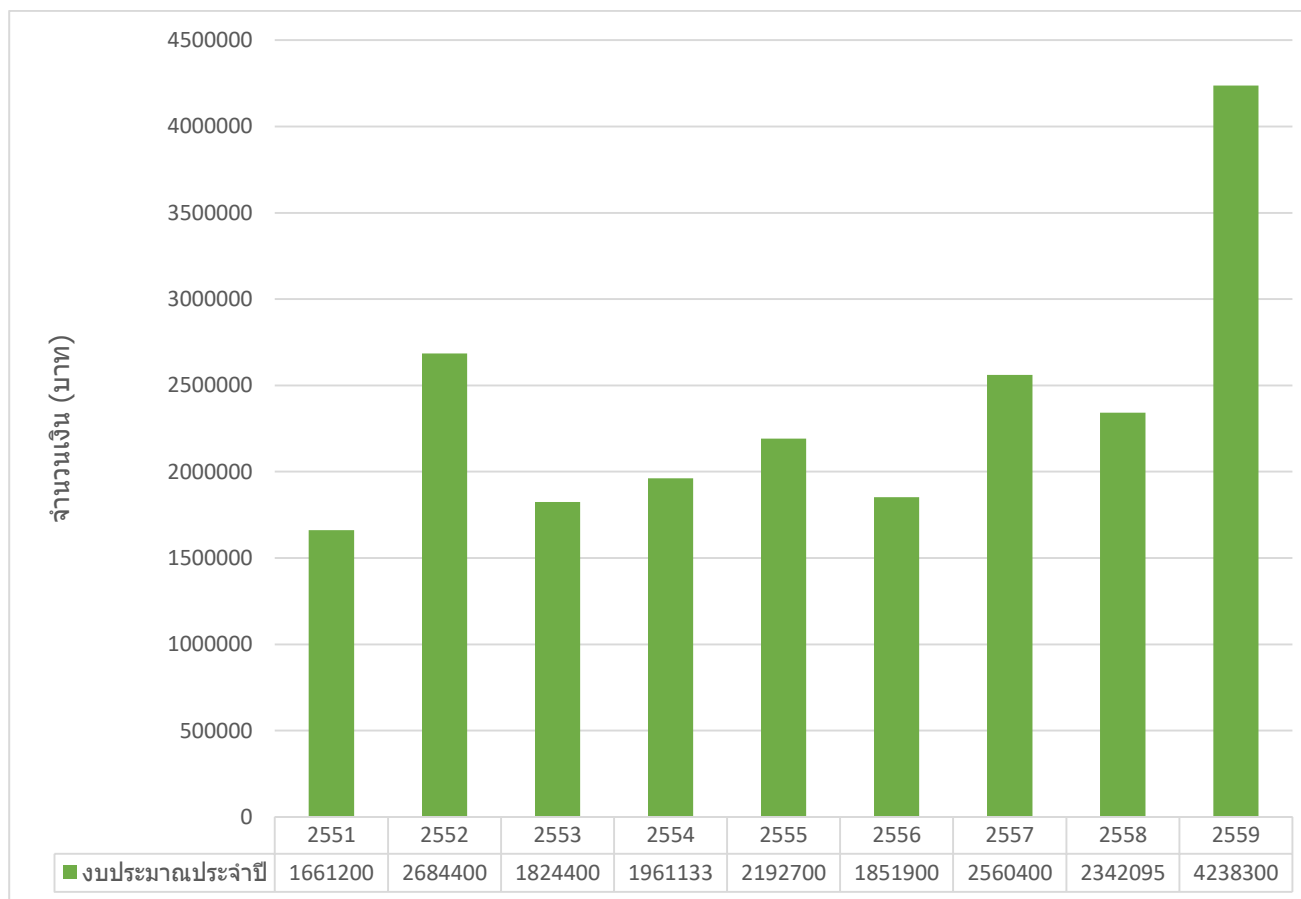
คณะเทคโนโลยีการเกษตรมีแหล่งงบประมาณสนับสนุนเพื่อการผลิตบัณฑิต การวิจัย การบริการวิชาการ ทำนุบำรุงศาสนา ศิลปะและวัฒนธรรม และการบริหารจัดการภายในจากแหล่งที่มา 2 แหล่งคือ

1. เงินงบประมาณแผ่นดิน (งปม.)
2. เงินรายได้ของมหาวิทยาลัย
  - 2.1 เงินบำรุงการศึกษา (บ.กศ.) และ
  - 2.2 เงินบำรุงการศึกษาเพื่อปวงชน (กศ.ปช.)

ในช่วงปีงบประมาณ 2551-2559 คณะเทคโนโลยีการเกษตรได้รับการจัดสรรงบประมาณโดยรวมดังแสดงในตารางที่ 12 และภาพที่ 4

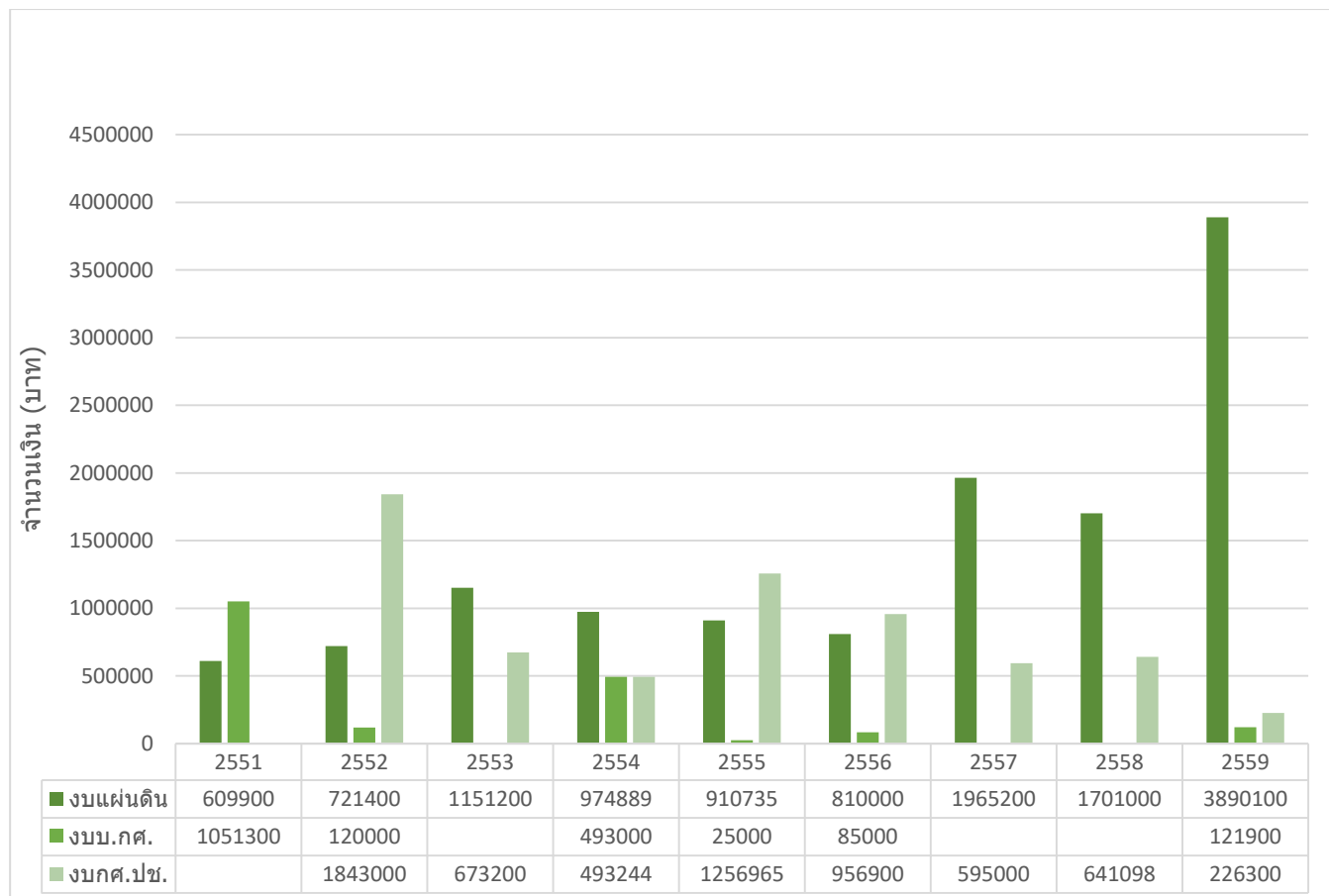
ตารางที่ 12 แสดงงบประมาณประจำปีโดยรวมและแยกตามแหล่งที่มา

งบประมาณ	ปีงบประมาณ								
	2551	2552	2553	2554	2555	2556	2557	2558	2559
งบประมาณแผ่นดิน	609,900	721,400	1,151,200	974,889	910,735	810,000	1,965,200	1,700,999.65	3,890,100
เงินรายได้ บ.กศ.	-	120,000	-	493,000	25,000	85,000	-	-	121,900
เงินรายได้ กศ.ปช.	1,051,300	1,843,000*	673,200	493,244	1,256,965	956,900	595,200	641,098.38	226,300
รวม	1,661,200	2,684,400 (+56.18%)	1,824,400 <b>(-32.04%)</b>	1,961,133 (+7.49%)	2,192,700 (+11.8%)	1,851,900 (-15.5%)	2,560,400 (+38.2%)	2,342,098.03 (-8.52%)	4,236,300 (+80.87%)



ภาพที่ 4 แสดงงบประมาณประจำปีที่ได้รับการจัดสรรโดยรวม

เมื่อพิจารณาแหล่งที่มาของงบประมาณที่ได้รับการจัดสรรประจำปี แสดงไว้ในภาพที่ 5 และตารางที่ 13-20



ภาพที่ 5 แสดงงบประมาณประจำปีที่ได้รับการจัดสรรแยกตามแหล่งที่มา

ตารางที่ 13 แสดงงบประมาณประจำปี 2551 แยกตามแหล่งที่มา

งบประมาณ	ต.ค.	พ.ย.	ธ.ค.	ม.ค.	ก.พ.	มี.ค.	เม.ย.	พ.ค.	มิ.ย.	ก.ค.	ส.ค.	ก.ย.
งบประมาณแผ่นดิน	609,900											
งบดำเนินงาน												
-ตอบแทน ไร้สอย วัสดุ	573,900											
-สาธารณูปโภค	36,000											
เงินรายได้: กศ.ปช.	1,051,300											
งบดำเนินงาน												
-ตอบแทน ไร้สอย วัสดุ	875,316											
งบลงทุน												
-ครุภัณฑ์	175,984											
เงินรายได้อื่น	0											
รวม	1,718,800											

ตารางที่ 14 แสดงงบประมาณประจำปี 2552 แยกตามแหล่งที่มา

งบประมาณ	ต.ค.	พ.ย.	ธ.ค.	ม.ค.	ก.พ.	มี.ค.	เม.ย.	พ.ค.	มิ.ย.	ก.ค.	ส.ค.	ก.ย.
<b>งบประมาณแผ่นดิน</b>	<b>721,400</b>											
งบดำเนินงาน												
-ผลผลิตด้านวิทยาศาสตร์ (ตอบแทน ไร่สอย วัสดุ)	585,400											
-ผลผลิตด้านศิลปวัฒนธรรม (ตอบแทน ไร่สอย วัสดุ)	50,000											
-ผลผลิตด้านวิทยาศาสตร์ (สาธารณูปโภค)	36,000											
-ผลผลิตด้านบริการวิชาการ (อุดหนุนบริการวิชาการ)	50,000											
<b>เงินรายได้: บ.กศ.</b>	<b>120,000</b>											
งบดำเนินงาน												
-ผลผลิตด้านวิทยาศาสตร์ (ตอบแทน ไร่สอย วัสดุ)	100,000											
-ผลผลิตด้านวิทยาศาสตร์ (อุดหนุนกีฬา)	20,000											
<b>เงินรายได้: กศ.ปช.</b>	<b>1,843,000</b>											
งบดำเนินงาน												
-ผลผลิตด้านวิทยาศาสตร์ (ตอบแทน ไร่สอย วัสดุ)	756,190											
งบลงทุน												
-ครุภัณฑ์	1,066,810											
งบอุดหนุน												
-อุดหนุนกีฬา	20,000											
<b>เงินรายได้อื่น</b>	<b>0</b>											
<b>รวม</b>	<b>2,684,400</b>											

ตารางที่ 15 แสดงงบประมาณประจำปี 2553 แยกตามแหล่งที่มา

งบประมาณ	ต.ค.	พ.ย.	ธ.ค.	ม.ค.	ก.พ.	มี.ค.	เม.ย.	พ.ค.	มิ.ย.	ก.ค.	ส.ค.	ก.ย.
<b>งบประมาณแผ่นดิน</b>	<b>1,151,200</b>											
งบดำเนินงาน												
-ตอบแทน วัสดุ	921,200											
-ศิลปวัฒนธรรม	30,000											
งบอุดหนุน												
-ค่าใช้จ่ายให้บริการวิชาการ	100,000											
งบรายจ่ายอื่น												
-พัฒนาวิชาชีพครู	100,000											
<b>เงินรายได้: กศ.ปช.</b>	<b>673,200</b>											
งบดำเนินงาน												
-ตอบแทน วัสดุ	437,790											
-สาธารณูปโภค	45,000											
งบอุดหนุน												
-สนับสนุนกีฬา	40,000											
งบลงทุน												
-ครุภัณฑ์	83,000											
-ค่าที่ดินสิ่งก่อสร้าง	67,410											
<b>เงินรายได้อื่นๆ</b>	<b>0</b>											
<b>รวม</b>	<b>1,824,400</b>											



ตารางที่ 16 แสดงงบประมาณประจำปี 2554 แยกตามแหล่งที่มา

งบประมาณ	ต.ค.	พ.ย.	ธ.ค.	ม.ค.	ก.พ.	มี.ค.	เม.ย.	พ.ค.	มิ.ย.	ก.ค.	ส.ค.	ก.ย.
<b>งบประมาณแผ่นดิน</b>	<b>974,889</b>											
งบดำเนินงาน												
-ตอบแทน ใ้สอย วัสดุ												
-วัสดุการศึกษา/สำนักงาน	769,889											
-สาธารณูปโภค	25,000											
-ศิลปวัฒนธรรม	30,000											
งบอุดหนุน												
-ค่าใช้จ่ายให้บริการวิชาการ	100,000											
งบรายจ่ายอื่น												
-พัฒนาวิชาชีพครู	50,000											
<b>เงินรายได้ บ.กศ.</b>	<b>423,000</b>											
งบรายจ่ายอื่น												
-กองทุนวิจัย	210,000											
-กองทุนพัฒนาบุคลากร	213,000											
<b>เงินรายได้: กศ.ปช.</b>	<b>493,244</b>											
งบดำเนินงาน												
-ตอบแทน ใ้สอย วัสดุ												
-วัสดุการศึกษา/สำนักงาน	293,244											
-วัสดุเชื้อเพลิง	200,000											
<b>รวม</b>	<b>1,891,133</b>											

ตารางที่ 17 แสดงงบประมาณประจำปี 2555 แยกตามแหล่งที่มา

งบประมาณ	ต.ค.	พ.ย.	ธ.ค.	ม.ค.	ก.พ.	มี.ค.	เม.ย.	พ.ค.	มิ.ย.	ก.ค.	ส.ค.	ก.ย.
<b>งบประมาณแผ่นดิน</b>	<b>910,735</b>											
งบดำเนินงาน												
-ตอบแทน วัสดุ	625,735											
-ศิลปวัฒนธรรม	30,000											
งบอุดหนุน												
-ค่าใช้จ่ายให้บริการวิชาการ	80,000											
งบรายจ่ายอื่น												
-พัฒนาวิชาชีพครู	150,000											
-ประกันคุณภาพ	25,000											
<b>เงินรายได้ บ.กศ.</b>	<b>25,000</b>											
งบดำเนินงาน												
-สาธารณูปโภค	25,000											
<b>เงินรายได้: กศ.ปช.</b>	<b>936,965</b>											
	<b>(1,256,965)*</b>											
งบดำเนินงาน												
-ตอบแทน วัสดุ	625,155											
-ครุภัณฑ์ (โอนหมวด)	86,810											
งบรายจ่ายอื่น												
-งบกองทุนวิจัย	(320,000)*											
-งบกองทุนพัฒนาบุคลากร	225,000											
<b>รวม</b>	<b>1,872,700</b>											
	<b>(2,192,700)*</b>											

ตารางที่ 18 แสดงงบประมาณประจำปี 2556 แยกตามแหล่งที่มา

งบประมาณ	ต.ค.	พ.ย.	ธ.ค.	ม.ค.	ก.พ.	มี.ค.	เม.ย.	พ.ค.	มิ.ย.	ก.ค.	ส.ค.	ก.ย.
<b>งบประมาณแผ่นดิน</b>	<b>810,000</b>											
งบดำเนินงาน												
-ตอบแทน ใช้สอย วัสดุ	525,000											
งบอุดหนุน												
-ค่าใช้จ่ายให้บริการวิชาการ	80,000											
-ศิลปวัฒนธรรม	30,000											
งบรายจ่ายอื่น												
-พัฒนาวิชาชีพครู	150,000											
-ประกันคุณภาพ	25,000											
<b>เงินรายได้ บ.กศ.</b>	<b>85,000</b>											
งบดำเนินงาน												
-สาธารณูปโภค	60,000											
	25,000											
<b>เงินรายได้: กศ.ปช.</b>	<b>956,900</b>											
งบดำเนินงาน												
-ตอบแทน ใช้สอย วัสดุ	331,900											
-เชื้อเพลิง	200,000											
งบรายจ่ายอื่น												
-งบกองทุนวิจัย	(200,000)											
-งบกองทุนพัฒนาบุคลากร	225,000											
-บริการวิชาการ	60,000											
<b>รวม</b>	<b>1,851,900</b>											

ตารางที่ 19 แสดงงบประมาณประจำปี 2557 แยกตามแหล่งที่มา

งบประมาณ	ต.ค.	พ.ย.	ธ.ค.	ม.ค.	ก.พ.	มี.ค.	เม.ย.	พ.ค.	มิ.ย.	ก.ค.	ส.ค.	ก.ย.
<b>งบประมาณแผ่นดิน</b>	<b>1,965,200</b>											
งบดำเนินงาน -ตอบแทน ใช้สอย วัสดุ -ศิลปวัฒนธรรม	455,200											
งบอุดหนุน -ค่าใช้จ่ายให้บริการวิชาการ	60,000											
งบครุภัณฑ์	1,450,000											
<b>เงินรายได้ บ.กศ.</b>												
งบดำเนินงาน -สาธารณูปโภค												
<b>เงินรายได้: กศ.ปช.</b>	<b>595,200</b>											
งบดำเนินงาน -ตอบแทน ใช้สอย วัสดุ	439,700											
-เชื้อเพลิง	80,000											
-สาธารณูปโภค	25,500											
งบรายจ่ายอื่น -ประกันคุณภาพ	20,000											
<b>รวม</b>	<b>2,560,400</b>											

ตารางที่ 20 แสดงงบประมาณประจำปี 2558 แยกตามแหล่งที่มา

งบประมาณ	ต.ค.	พ.ย.	ธ.ค.	ม.ค.	ก.พ.	มี.ค.	เม.ย.	พ.ค.	มิ.ย.	ก.ค.	ส.ค.	ก.ย.
<b>งบประมาณแผ่นดิน</b>	<b>1,701,000</b>											
งบดำเนินงาน												
-ตอบแทน ใช้สอย วัสดุ	655,000											
-เชื้อเพลิง	110,000											
งบอุดหนุน												
-ทำนุบำรุงศิลปวัฒนธรรม	30,000											
-ค่าใช้จ่ายให้บริการวิชาการ	60,000											
งบครุภัณฑ์	846,000											
<b>เงินรายได้ บ.กศ.</b>												
งบดำเนินงาน												
-สาธารณูปโภค												
<b>เงินรายได้: กศ.ปช.</b>	<b>617,300</b>											
งบดำเนินงาน												
-วัสดุการศึกษา/สำนักงาน	559,300											
-สาธารณูปโภค	30,000											
-ประกันคุณภาพ	28,000											
งบรายจ่ายอื่น												
-กองทุนพัฒนาบุคลากร/กองทุนวิจัย												
<b>รวม</b>	<b>2,318,300</b>											

ตารางที่ 21 แสดงงบประมาณประจำปี 2559 แยกตามแหล่งที่มา

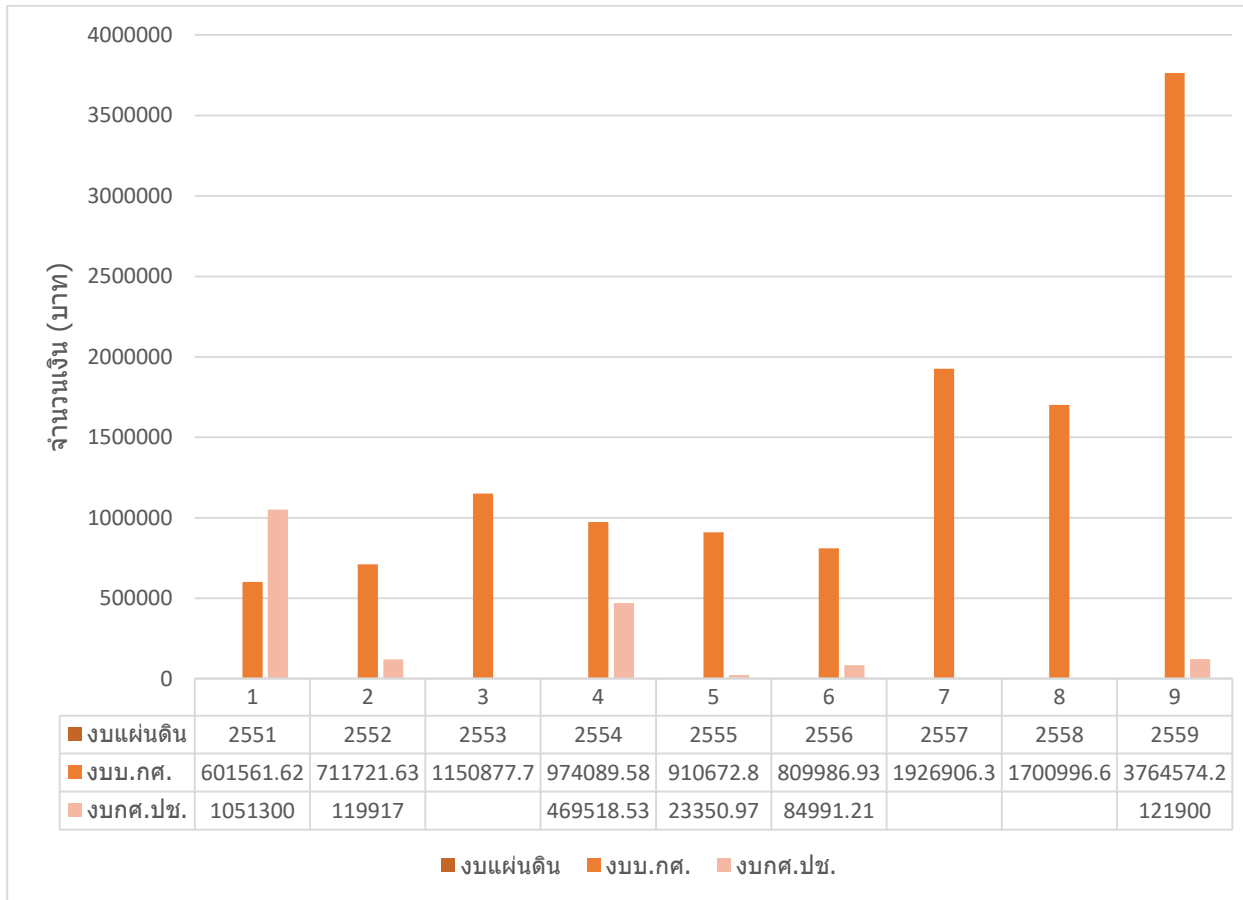
งบประมาณ	ต.ค.	ต.ค.	พ.ย.	ธ.ค.	ม.ค.	ก.พ.	มี.ค.	เม.ย.	พ.ค.	มิ.ย.	ก.ค.	ส.ค.	ก.ย.
<b>งบประมาณแผ่นดิน</b>	<b>3,890,100</b>	<b>583,515</b>			<b>1,361,535</b>			<b>2,723,070</b>			<b>3,695,595</b>		
งบดำเนินงาน - วัสดุการศึกษา/สำนักงาน	1,467,400												
งบอุดหนุน - ทำนุบำรุงศิลปวัฒนธรรม - บริการวิชาการ	60,000 30,000												
งบครุภัณฑ์	2,332,700												
<b>เงินรายได้: บ.กศ.</b>	<b>121,900</b>	<b>18,285</b>			<b>42,665</b>			<b>85,330</b>			<b>115,805</b>		
งบดำเนินงาน - ค่าสาธารณูปโภค													
งบรายจ่ายอื่น - พัฒนาอัตลักษณ์													
<b>เงินรายได้: กศ.ปช.</b>	<b>226,300</b>	<b>33,945</b>			<b>79,205</b>			<b>158,410</b>			<b>214,985</b>		
งบดำเนินงาน (ตอบแทนใช้สอย วัสดุ) - วัสดุการศึกษา/สำนักงาน - ประกันคุณภาพ													
งบอุดหนุน - บริการวิชาการ													
งบรายจ่ายอื่น - กองทุนพัฒนาบุคลากร/-กองทุนวิจัย													
<b>รวม</b>	<b>4,238,300</b>	<b>635,745</b>			<b>1,483,405</b>			<b>2,966,810</b>			<b>4,026,385</b>		

**แหล่งที่ใช้ไปของรายจ่าย (Expenditures) ปีงบประมาณ 2551-2559**

คณะเทคโนโลยีการเกษตรได้ใช้งบประมาณประจำปีที่ได้รับการจัดสรรไปในการดำเนินงานตามแผนกลยุทธ์ของคณะในปีงบประมาณ 2551-2558 ในที่นี้เรียกว่า รายจ่าย ดังแสดงในตารางที่ 22 และภาพที่ 6 แยกตามแหล่งที่มาของงบประมาณ

**ตารางที่ 22** แสดงรายจ่ายประจำปีโดยรวมและแยกตามแหล่งที่มา

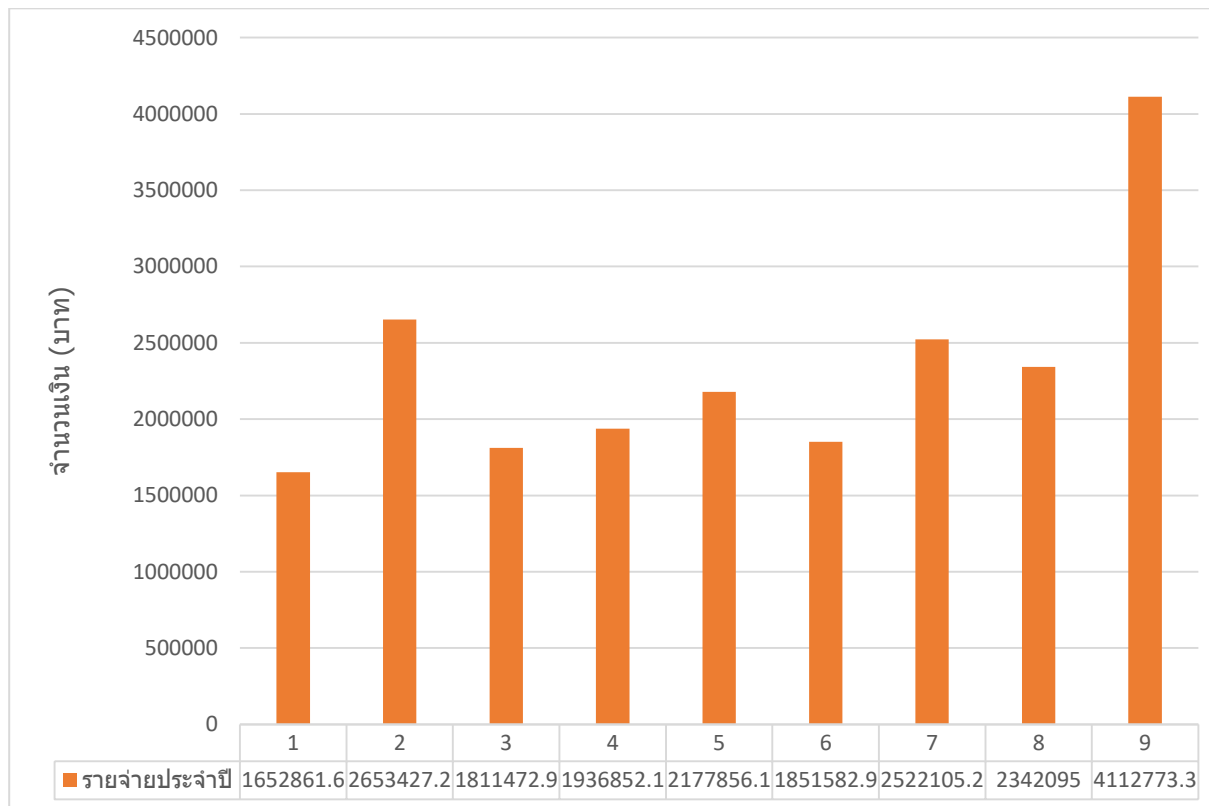
งบประมาณ	ปีงบประมาณ								
	2551	2552	2553	2554	2555	2556	2557	2558	2559
งบประมาณแผ่นดิน	601,561.62	711,721.63	1,150,877.65	974,089.58	910,672.80	809,986.93	1,926,906.34	<b>1,700,996.62</b>	3,764,574.24
งบประมาณบ.กศ.	-	119,917	-	469,518.53	23,350.97	84,991.21	-	-	121,900
งบประมาณกศ.ปช.	1,051,300	1,821,788.60	660,595.26	493,244	1,243,832.30	956,604.72	595,198.87	<b>641,098.38</b>	226,229.30
<b>รวมรายจ่าย</b>	<b>1,652,861.62</b>	<b>2,653,427.23</b>	<b>1,811,482.91</b>	<b>1,936,852.11</b>	<b>2,177,856.07</b>	<b>1,851,590.86</b>	<b>2,558,105.21</b>	<b>2,342,095</b>	<b>4,112,773.54</b>



ภาพที่ 6 แสดงรายจ่ายประจำปีงบประมาณโดยรวม



เมื่อพิจารณาแหล่งที่มาของงบประมาณที่ได้รับการจัดสรรประจำปี แสดงไว้ในภาพที่ 7 และตารางที่ 22-31



ภาพที่ 7 แสดงรายจ่ายประจำปีงบประมาณแยกตามแหล่งที่มา

ตารางที่ 23 แสดงรายจ่ายงบประมาณประจำปีงบประมาณ 2551

งบ	ต.ค.-ธ.ค.	ม.ค.-มี.ค.	เม.ย.-มิ.ย.	ก.ค.-ก.ย.	รวม	คงเหลือ
งบประมาณแผ่นดิน	160,736.75	182,548.07	167,156.90	91,119.90	601,561.62	8,338.38
งบดำเนินงาน						
-ตอบแทน ใช้สอย วัสดุ	153,802.97	174,265.96	162,196.22	83,488.17		
-สาธารณูปโภค	6,933.78	8,282.11	4,960.68	7,631.73		
เงินรายได้: กศ.ปช.	55,959.90	55,265.04	17,916	922,159.46	1,051,300	0
งบดำเนินงาน						
-ตอบแทน ใช้สอย วัสดุ	55,959.50	55,265.04	17,916	746,175.46		
งบลงทุน						
-ครุภัณฑ์	0	0	0	175,894		
รวม	216,696.65	237,813.11	185,072.90	1,013,279.36	1,652,861.62	8,338.38

ตารางที่ 24 แสดงรายจ่ายงบประมาณประจำปีงบประมาณ 2552

งบ	ต.ค.-ธ.ค.	ม.ค.-มี.ค.	เม.ย.-มิ.ย.	ก.ค.-ก.ย.	รวม	คงเหลือ
<b>งบประมาณแผ่นดิน</b>	<b>125,178.28</b>	<b>509,192.17</b>	<b>16,700.10</b>	<b>60,651.08</b>	<b>711,721.63</b>	<b>9,678.37</b>
<b>งบดำเนินงาน</b>						
ผลผลิตด้านวิทยาศาสตร์ -ตอบแทน ใช้สอย วัสดุ	94,127.32	448,076.71	16,700.10	25,891.50		
ผลผลิตด้านศิลปวัฒนธรรม -ตอบแทน ใช้สอย วัสดุ	17,000	0	0	23,926		
ผลผลิตด้านวิทยาศาสตร์ -ค่าสาธารณูปโภค	14,050.96	11,115.46	0	10,833.58		
ผลผลิตด้านบริการวิชาการ -งบอุดหนุนบริการวิชาการ	0	50,000	0	0		
<b>เงินรายได้: กศ.ปช.</b>	<b>622,812.65</b>	<b>173,689.50</b>	<b>9,550</b>	<b>1,015,736.45</b>	<b>1,821,788.60</b>	<b>21,211.40</b>
<b>งบดำเนินงาน</b>						
ผลผลิตด้านวิทยาศาสตร์ -ตอบแทน ใช้สอย วัสดุ	43,907.05	69,614.50	9,550	633,118.45		
-งบลงทุน ครุภัณฑ์	578,905.60	86,000	0	380,693		
-งบอุดหนุน อุดหนุนกีฬา	0	18,075	0	1,925		
<b>เงินรายได้: บ.กศ.</b>	<b>24,505.75</b>	<b>8,818.25</b>	<b>1,284</b>	<b>85,309</b>	<b>119,917</b>	<b>83</b>
<b>งบดำเนินงาน</b>						
ผลผลิตด้านวิทยาศาสตร์ -ตอบแทน ใช้สอย วัสดุ	24,505.75	8,818.25	1,284	65,309		
-งบอุดหนุน อุดหนุนกีฬา	0	0	0	20,000		
<b>รวม</b>	<b>772,496.68</b>	<b>691,699.92</b>	<b>27,534.10</b>	<b>1,161,696.53</b>	<b>2,653,427.23</b>	<b>30,972.77</b>

ตารางที่ 25 แสดงรายจ่ายงบประมาณประจำปีงบประมาณ 2553

งบ	ต.ค.-ธ.ค.	ม.ค.-มี.ค.	เม.ย.-มิ.ย.	ก.ค.-ก.ย.	รวม	คงเหลือ
<b>งบประมาณแผ่นดิน</b>	<b>90,911.69</b>	<b>256,792.35</b>	<b>344,800.87</b>	<b>458,382.74</b>	<b>1,150,887.65</b>	<b>312.35</b>
<b>งบดำเนินงาน</b>						
-ตอบแทน วัสดุ	73,911.69	216,443.39	232,184.12	398,453.60		
-ศิลปวัฒนธรรม	17,000	0	0	13,000		
<b>งบอุดหนุน</b>						
-ค่าใช้จ่ายให้บริการวิชาการ	0	20,348.96	60,547.75	19,098.14		
<b>งบรายจ่ายอื่น</b>						
-พัฒนาวิชาชีพครู	20,000	52,069.00	27,831.00	99,900.00		
<b>เงินรายได้: กศ.ปช.</b>	<b>139,028.72</b>	<b>120,844.33</b>	<b>117,413.29</b>	<b>283,308.92</b>	<b>660,595.26</b>	<b>12,604.74</b>
<b>งบดำเนินงาน</b>						
-ตอบแทน วัสดุ	132,575.38	43,782.00	108,770.00	152,503.25		
-สาธารณูปโภค	6,453.34	9,052.33	8,643.29	9,451.97		
<b>งบอุดหนุน</b>						
-สนับสนุนกีฬา	0	600.00	0	38,353.70		
<b>งบลงทุน</b>						
-ครุภัณฑ์	0	0	0	83,000.00		
-ค่าที่ดินสิ่งก่อสร้าง	0	67,410.00	0	0		
<b>รวม</b>	<b>229,940.41</b>	<b>377,636.68</b>	<b>462,214.16</b>	<b>741,691.66</b>	<b>1,811,482.91</b>	<b>12,917.09</b>

ตารางที่ 26 แสดงรายจ่ายงบประมาณประจำปีงบประมาณ 2554

งบ	ต.ค.-ธ.ค.	ม.ค.-มี.ค.	เม.ย.-มิ.ย.	ก.ค.-ก.ย.	รวม	คงเหลือ
<b>งบประมาณแผ่นดิน</b>	<b>192,478.04</b>	<b>395,290.31</b>	<b>607,077.73</b>	<b>974,089.58</b>		<b>799.42</b>
<b>งบดำเนินงาน</b>						
-ตอบแทน ใช้จ่ายวัสดุ						
-วัสดุการศึกษา	157,943.51	278,388.88	455,009.28	769,142.35		
-สาธารณูปโภค	9,302.01	17,281.16	15,301.22	25,000		
-ศิลปวัฒนธรรม	0	0	0	30,000		
<b>งบอุดหนุน</b>						
-ค่าใช้จ่ายให้บริการวิชาการ	14,000.27	49,620.27	86,767.23	99,947.23		
<b>งบรายจ่ายอื่น</b>						
-พัฒนาวิชาชีพครู	11,232.25	50,000	50,000	50,000		
<b>เงินรายได้: บ.กศ.</b>	<b>28,799.40</b>	<b>60,044.40</b>	<b>117,249.40</b>	<b>469,518.53</b>		<b>23,481.47</b>
<b>งบรายจ่ายอื่น</b>						
-กองทุนวิจัย				280,000.00		
-กองทุนพัฒนาบุคลากร	28,799.40	60,044.40	117,249.40	189,518.53		
<b>เงินรายได้: กศ.ปช.</b>	<b>55,922</b>	<b>124,149</b>	<b>203,677</b>	<b>493,244</b>		<b>0</b>
<b>งบดำเนินงาน</b>						
-ตอบแทน ใช้จ่ายวัสดุ						
-วัสดุการศึกษา/สำนักงาน	13,255	37,740.50	97,816	293,244		
-วัสดุเชื้อเพลิง	42,677	86,408	105,861	200,000		
<b>รวม</b>	<b>277,199.44</b>	<b>579,483.71</b>	<b>928,004.13</b>	<b>1,936,852.11</b>	<b>1,936,852.11</b>	<b>24,280.89</b>

ตารางที่ 27 แสดงรายจ่ายงบประมาณประจำปีงบประมาณ 2555

งบ	ต.ค.-ธ.ค.	ม.ค.-มี.ค.	เม.ย.-มิ.ย.	ก.ค.-ก.ย.	รวม	คงเหลือ
<b>งบประมาณแผ่นดิน</b>		<b>341,989.27</b>	<b>580,836.71</b>	<b>910,672.80</b>		<b>62.2</b>
งบดำเนินงาน						
-ตอบแทน วัสดุ		229,743.70	348,882.80	625,677.90		
-ศิลปวัฒนธรรม		10,000.00	16,250.00	29,995.00		
งบอุดหนุน						
-ค่าใช้จ่ายให้บริการวิชาการ		45,860.00	69,629.80	80,000.00		
งบรายจ่ายอื่น						
-พัฒนาวิชาชีพครู		51,150.57	127,564.71	150,000.00		
-ประกันคุณภาพ		5,235.00	18,509.40	24,999.90		
<b>เงินรายได้: บ.กศ.</b>		<b>8,081.35</b>	<b>16,506.75</b>	<b>23,350.97</b>		<b>1,649.03</b>
งบดำเนินงาน						
-สาธารณูปโภค		8,081.35	16,506.75	23,350.97		
<b>เงินรายได้: กศ.ปช.</b>		<b>346,344.88</b>	<b>551,717.22</b>	<b>923,832.30</b>		<b>13,132.70</b>
				<b>(1,243,832.30)*</b>		<b>(333,132.7)*</b>
งบดำเนินงาน						
-ตอบแทน วัสดุ		188,929.68	290,042.02	624,621.84		
-ครุภัณฑ์ (โอนหมวด)		86,810.00	86,810.00	86,810.00		
งบรายจ่ายอื่น						
-กองทุนวิจัย		-	-	(320,000)*		
-กองทุนพัฒนาบุคลากร		70,605.20	174,865.20	212,400.46		
<b>รวม</b>		<b>696,415.50</b>	<b>1,149,060.68</b>	<b>1,857,856.07</b>	<b>1,857,856.07</b>	<b>14,843.93</b>
				<b>(2,177,856.07)*</b>	<b>(2,177,856.07)*</b>	<b>(334,843.93)*</b>

ตารางที่ 28 แสดงรายจ่ายงบประมาณประจำปีงบประมาณ 2556

งบ	ต.ค.-ธ.ค.	ม.ค.-มี.ค.	เม.ย.-มิ.ย.	ก.ค.-ก.ย.	รวม	คงเหลือ
งบประมาณแผ่นดิน	214,916.82	247,772.93	169,374.00	177,923.68	809,986.93	13.07
งบดำเนินงาน -ตอบแทน ใช้สอย วัสดุ -ศิลปวัฒนธรรม						
งบอุดหนุน -ค่าใช้จ่ายให้บริการวิชาการ						
งบรายจ่ายอื่น -พัฒนาวิชาชีพครู -ประกันคุณภาพ						
เงินรายได้: บ.กศ.	6,799.19	44,375.92	4,700.72	29,123.38	84,999.21	0.79
งบดำเนินงาน -สาธารณูปโภค						
เงินรายได้: กศ.ปช.	183,470.53	286,206.00	144,117.52	342,810.67	956,604.72	295.28
งบดำเนินงาน -ตอบแทน ใช้สอย วัสดุ -ครุภัณฑ์ (โอนหมวด)						
งบรายจ่ายอื่น -กองทุนวิจัย -กองทุนพัฒนาบุคลากร						
รวม	405,186.54	578,354.35	318,192.23	549,857.73	1,851,590.86	309.14

ตารางที่ 29 แสดงรายจ่ายงบประมาณประจำปีงบประมาณ 2557

งบ	ต.ค.-ธ.ค.	ม.ค.-มี.ค.	เม.ย.-มิ.ย.	ก.ค.-ก.ย.	รวม	คงเหลือ
<b>งบประมาณแผ่นดิน</b>	<b>245,515.95</b>	<b>1,548,144.25</b>	<b>84,119.30</b>	<b>85,126.84</b>	<b>1,926,906.34</b>	<b>2,293.66</b>
งบดำเนินงาน						
-ตอบแทนใช้สอย วัสดุ	240,882.10	70,435.25	84,119.30	59,819.69	455,196.34	3.36
งบอุดหนุน						
-ค่าใช้จ่ายให้บริการวิชาการ	4,693.85	29,999	-	25,307.15	60,000	-
งบลงทุน						
-ครุภัณฑ์	-	1,447,710	-	-	1,447,710	2,290
เงินรายได้: บ.กศ.						
งบดำเนินงาน						
เงินรายได้: กศ.ปช.	122,294.41	137,951.93	151,546.85	183,405.68	595,198.87	1.13
งบดำเนินงาน						
-ตอบแทนใช้สอย วัสดุ	115,600.78	133,306.67	146,469.20	179,708.49	575,805.14	1.13
-สาธารณูปโภค	6,693.63	4,645.26	5,077.65	3,697.19	20,113.73	
<b>รวม</b>	<b>367,810.36</b>	<b>1,686,096.18</b>	<b>235,666.15</b>	<b>268,532.52</b>	<b>2,558,105.21</b>	<b>2,294.79</b>



ตารางที่ 30 แสดงรายจ่ายงบประมาณประจำปีงบประมาณ 2558

งบ	ต.ค.-ธ.ค.	ม.ค.-มี.ค.	เม.ย.-มิ.ย.	ก.ค.-ก.ย.	รวม	คงเหลือ
<b>งบประมาณแผ่นดิน</b>						
<b>งบดำเนินงาน</b>						
-ตอบแทนใช้สอย วัสดุ	265,770.79	259,809.61	112,137.25	127,280.57	764,998.22	3.03
<b>งบอุดหนุน</b>						
-ค่าใช้จ่ายให้บริการวิชาการ ทำนุบำรุงศิลปวัฒนธรรม	19,500	38,750	3,720	28,028.40	89,998.40	-
<b>งบลงทุน</b>						
-ครุภัณฑ์	846,000	-	-	-	846,000	-
<b>เงินรายได้: บ.กศ.</b>						
<b>งบดำเนินงาน</b>						
<b>เงินรายได้: กศ.ปช.</b>						
<b>งบดำเนินงาน</b>						
-ตอบแทนใช้สอย วัสดุ	86,943.90	118,363.35	132,325.69	277,713.67	615,346.61	
-สาธารณูปโภค	8,550.42	4,480.45	5,276.92	7,443.98	25,751.77	
<b>รวม</b>	<b>1,226,765.11</b>	<b>421,403.41</b>	<b>253,459.86</b>	<b>440,466.62</b>	<b>2,342,095.00</b>	<b>3.03</b>

ตารางที่ 31 แสดงรายจ่ายงบประมาณประจำปีงบประมาณ 2559

งบ	ต.ค.-ธ.ค.	ม.ค.-มี.ค.	เม.ย.-มิ.ย.	ก.ค.-ก.ย.	รวม	คงเหลือ
งบประมาณแผ่นดิน	2,695,490.72	372,245.60	359,994.26	336,843.66	3,764,574.24	125,525.76
งบดำเนินงาน	473,312.72	332,326.60	353,794.26	307,962.66	1,467,396.24	
งบอุดหนุน	15,000	39,919	6,200	28,881	90,000	
งบลงทุน -ครุภัณฑ์	2,207,178				2,207,178	
เงินรายได้: บ.กศ.	20,000	47,090	13,100	41,710	121,900	-
งบดำเนินงาน	20,000	47,090	13,100	41,710	121,900	
เงินรายได้: กศ.ปช.	108,206.03	34,952.86	18,995.56	64,144.85	226,299.30	0.70
งบดำเนินงาน	21,415.03	24,482.97	10,941.30	60,032.63	116,871.93	
งบลงทุน	77,575				77,575	
งบสาธารณูปโภค	9,216	10,469.89	8,054.26	4,112.22	31,852.37	
รวม	2,823,696.75	454,288.46	392,089.82	442,698.51	4,112,773.54	125,526.46