

คู่มือ

การปฏิบัติตามจรรยาบรรณ

วิชาชีพคณาจารย์และบุคลากร

ปีการศึกษา 2558



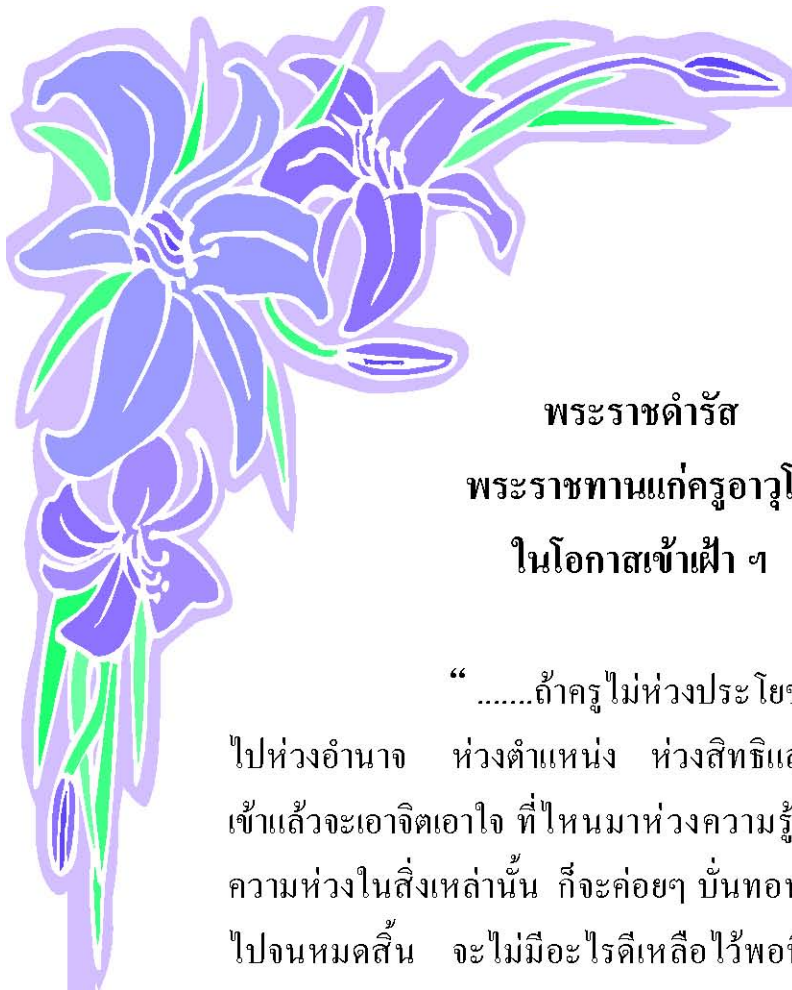
คณะเทคโนโลยีการเกษตร

มหาวิทยาลัยราชภัฏวไลยอลงกรณ์ ในพระบรมราชูปถัมภ์

พระบรมราโชวาท
ของพระบาทสมเด็จพระเจ้าอยู่หัวพระราชมารดา
แก่ข้าราชการพลเรือน
เนื่องในโอกาสวันข้าราชการพลเรือน
ปีพุทธศักราช ๒๕๔๒

การปฏิบัติงานทุกอย่างของข้าราชการมีผลเกี่ยวเนื่องถึง
ประโยชน์ส่วนรวมของบ้านเมืองและประชาชนทุกคน
เพราะฉะนั้นจึงจำเป็นที่ข้าราชการทุกคนจะต้องทำหน้าที่ทุกๆ
ประการให้บริสุทธิ์บริบูรณ์ โดยเต็มกำลังสติปัญญา ความรู้
ความสามารถ เพื่อผลการปฏิบัติราชการทุกอย่างจักได้บรรลุ
ความสำเร็จอย่างสูง และบังเกิดประโยชน์อย่างดีที่สุดแก่ตน
แก่หน้าที่ และแก่แผ่นดิน

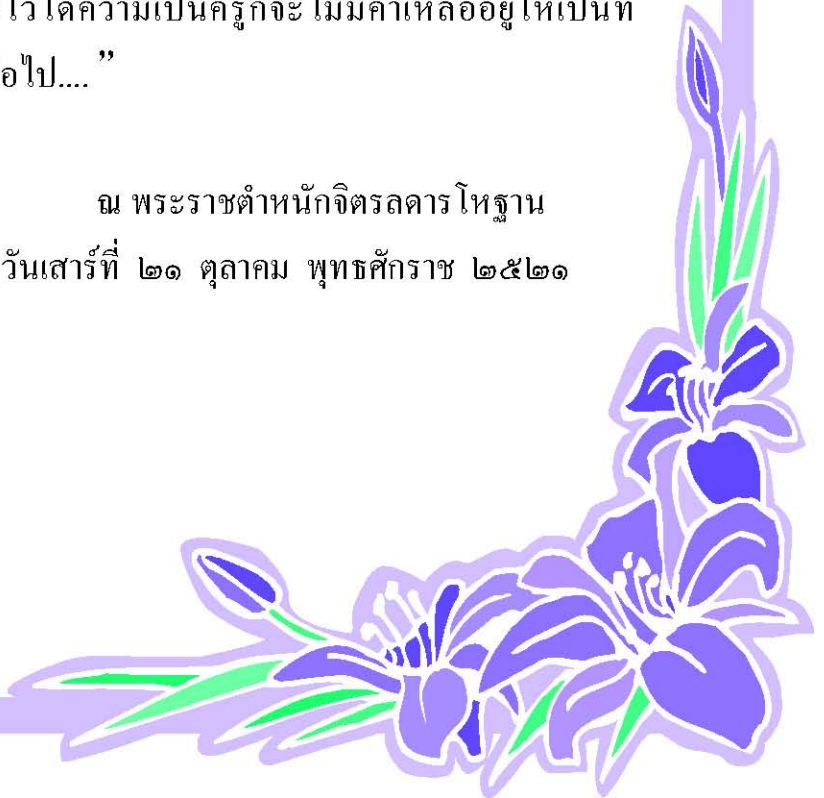
ณ พระราชตำหนักจิตรลดารโหฐาน
วันที่ ๓๐ มีนาคม พุทธศักราช ๒๕๔๒



พระราชดำรัส
พระราชทานแก่ครูอาวุโส
ในโอกาสเข้าเฝ้า ฯ

“.....ถ้าครูไม่ห่วงประโยชน์ที่ควรจะห่วง หันไปห่วงอำนาจ ห่วงตำแหน่ง ห่วงสิทธิและห่วงรายได้กันมาก เข้าแล้วจะเอาจิตเอาใจ ที่ไหนมาห่วงความรู้ความเจริญของเด็ก ความห่วงในสิ่งเหล่านั้น ก็จะค่อยๆ บั่นทอนทำลายความเป็นครู ไปจนหมดสิ้น จะไม่มีอะไรดีเหลือไว้พอที่ตัวเองจะภาคภูมิใจ หรือผูกใจใครไว้ได้ความเป็นครูก็จะมีค่าเหลืออยู่ให้เป็นที่เคารพบูชาอีกต่อไป....”

ณ พระราชตำหนักจิตรลดารโหฐาน
วันเสาร์ที่ ๒๑ ตุลาคม พุทธศักราช ๒๕๒๑



คำนำ

เอกสารฉบับนี้ ได้จัดทำขึ้นเพื่อถือเป็นแนวปฏิบัติของคณาจารย์ตามจรรยาบรรณวิชาชีพ คณาจารย์และบุคลากร ซึ่งคณะเทคโนโลยีการเกษตร มหาวิทยาลัยราชภัฏวไลยอลงกรณ์ ในพระบรมราชูปถัมภ์ ได้กำหนดหลักเกณฑ์ควรประพฤติปฏิบัติของคณาจารย์ ต่อวิชาชีพ บุคลากร องค์กร สังคม และตนเอง เพื่อรักษาชื่อเสียงและส่งเสริมเกียรติคุณของสาขาวิชาชีพคณาจารย์และบุคลากร อันจะนำไปสู่การยอมรับของสังคมทั้งในระดับประเทศและระดับนานาชาติ คณะเทคโนโลยีการเกษตร มหาวิทยาลัยราชภัฏวไลยอลงกรณ์ ในพระบรมราชูปถัมภ์ ขอขอบคุณคณะทำงานกำหนดจรรยาบรรณวิชาชีพคณาจารย์และบุคลากร คณะอนุกรรมการจัดทำคู่มือการปฏิบัติตามจรรยาบรรณวิชาชีพคณาจารย์หน่วยงาน และผู้ที่เกี่ยวข้อง ที่ได้มีส่วนร่วมในการกำหนดให้มีจรรยาบรรณวิชาชีพคณาจารย์และบุคลากรของคณะไว้ ณ โอกาสนี้

(ผู้ช่วยศาสตราจารย์ทรงพลธนฤทธ์ มฤครัฐอินแปลง)
คณบดีคณะเทคโนโลยีการเกษตร

สารบัญ

	หน้า
พระบรมราชาธิราช	ก
พระราชดำรัส	ข
คำนำ	ค
สารบัญ	ง
จรรยาบรรณวิชาชีพคณาจารย์และบุคลากร	๑
- ความเป็นมา	๑
- วัตถุประสงค์	๑
- นิยาม	๒
คู่มือการปฏิบัติตามจรรยาบรรณวิชาชีพคณาจารย์และบุคลากร	๓-๑๐
ภาคผนวก	๑๑

จรรยาบรรณวิชาชีพคณาจารย์และบุคลากรคณะเทคโนโลยีการเกษตร

ความเป็นมา

การศึกษาระดับอุดมศึกษามีความสำคัญต่อการพัฒนาเศรษฐกิจและสังคมเป็นอย่างยิ่ง การที่มีมหาวิทยาลัยที่ดีมีคุณภาพ จำเป็นต้องมีส่วนประกอบสำคัญหลายประการ นอกจากการดำเนินการตามพระราชบัญญัติการศึกษาแห่งชาติ พ.ศ.๒๕๔๒ และที่แก้ไขเพิ่มเติม (ฉบับที่ ๒) พ.ศ.๒๕๔๕ แผนพัฒนาเศรษฐกิจและสังคมแห่งชาติ ฉบับที่ ๑๐ (พ.ศ. ๒๕๕๐ - ๒๕๕๔) ยุทธศาสตร์การพัฒนาประเทศ และบทบาทสถาบันอุดมศึกษาใน ๕ ยุทธศาสตร์ ซึ่งประกอบด้วยยุทธศาสตร์ในการพัฒนาคุณภาพคนและสังคมไทยสู่สังคมแห่งภูมิปัญญาและการเรียนรู้ ยุทธศาสตร์การสร้างเสริมความเข้มแข็งของชุมชนและสังคมเป็นรากฐานที่มั่นคงของประเทศ ยุทธศาสตร์การปรับโครงสร้างเศรษฐกิจให้สมดุลและยั่งยืน ยุทธศาสตร์การพัฒนาบนฐานความหลากหลายทางชีวภาพและการสร้างความมั่นคงของฐานทรัพยากรและสิ่งแวดล้อม และยุทธศาสตร์การเสริมสร้างธรรมาภิบาลในการบริหารจัดการประเทศอย่างมีคุณภาพแล้ว คุณธรรมหรือจรรยาบรรณของคณาจารย์และบุคลากร เป็นปัจจัยสำคัญยิ่งประการหนึ่งต่อการจัดการศึกษาที่ดีมีคุณภาพ และได้รับการยอมรับจากสังคมมหาวิทยาลัยราชภัฏวไลยอลงกรณ์ ในพระบรมราชูปถัมภ์ ตระหนักถึงความสำคัญของจรรยาบรรณวิชาชีพคณาจารย์และบุคลากร จึงได้กำหนดจรรยาบรรณวิชาชีพคณาจารย์และบุคลากร เพื่อเป็นมาตรฐานเดียวกันทั้งมหาวิทยาลัย เพื่อให้คณาจารย์และบุคลากรทุกท่าน สามารถนำไปปฏิบัติได้ โดยผ่านกระบวนการขอรับความคิดเห็นจากคณาจารย์ และได้ปรับปรุงให้เหมาะสมรัดกุมชัดเจน จนกระทั่งได้รับความเห็นชอบจากคณะกรรมการจรรยาบรรณวิชาชีพคณาจารย์และบุคลากรของคณะ และผู้บริหารคณะเทคโนโลยีการเกษตร ประกาศใช้เป็นหลักเกณฑ์ที่ควรประพฤติของคณาจารย์และบุคลากรต่อไป

วัตถุประสงค์

เพื่อเป็นแนวทางในการประพฤติปฏิบัติของคณาจารย์และบุคลากร โดยมีลักษณะเป็นหลักเกณฑ์มากกว่าจะเป็นข้อบังคับ อันจะนำไปสู่การเสริมสร้างจรรยาบรรณวิชาชีพคณาจารย์และบุคลากรของคณะต่อไป

นิยาม

คณาจารย์ หมายถึง ข้าราชการพลเรือนในสถาบันอุดมศึกษา มาตรา๑๘ (ก) แห่งพระราชบัญญัติ ระเบียบข้าราชการพลเรือนในสถาบันอุดมศึกษา พ.ศ. ๒๕๔๗ พนักงานราชการสายวิชาการ ข้อ ๖(๑) แห่งระเบียบสำนักนายกรัฐมนตรี ว่าด้วยพนักงานราชการ พ.ศ.๒๕๔๗ และพนักงานมหาวิทยาลัย ข้อ ๘(๑) แห่งระเบียบมหาวิทยาลัยราชภัฏวไลยอลงกรณ์ ในพระบรม

ราชูปถัมภ์ จังหวัดปทุมธานี ว่าด้วยพนักงานมหาวิทยาลัย พ.ศ. ๒๕๔๘ รวมทั้งผู้ทำหน้าที่สอนของ
มหาวิทยาลัยราชภัฏวไลยอลงกรณ์ ในพระบรมราชูปถัมภ์

บุคลากร หมายถึง ข้าราชการ พนักงานมหาวิทยาลัย พนักงานราชการ ลูกจ้างประจำและ
ลูกจ้างชั่วคราว ในคณะเทคโนโลยีการเกษตร มหาวิทยาลัยราชภัฏวไลยอลงกรณ์ ในพระบรม
ราชูปถัมภ์ จังหวัดปทุมธานี

จรรยาบรรณวิชาชีพ หมายถึง หลักความประพฤติอันเหมาะสมแสดงถึงคุณธรรมและ
จริยธรรมในการประกอบอาชีพ และความประพฤติที่ดีที่ชอบ ที่กลุ่มบุคคลแต่ละสาขาวิชาชีพประมวล
ขึ้นไว้เป็นหลัก เพื่อให้สมาชิกในสาขาวิชาชีพนั้นๆ ยึดถือปฏิบัติ เพื่อรักษาชื่อเสียงและส่งเสริมเกียรติ
คุณของสาขาวิชาชีพของตน

จรรยาบรรณวิชาชีพคณาจารย์และบุคลากร หมายถึง หลักเกณฑ์ควรประพฤติปฏิบัติของ
คณาจารย์และบุคลากรต่อวิชาชีพ ผู้เรียน องค์กร สังคม และตนเอง เพื่อรักษาชื่อเสียงและส่งเสริม
เกียรติคุณของสาขาวิชาชีพคณาจารย์และบุคลากรทางการศึกษา

**คู่มือการปฏิบัติตามจรรยาบรรณวิชาชีพคณาจารย์และบุคลากร
คณะเทคโนโลยีการเกษตร มหาวิทยาลัยราชภัฏวไลยอลงกรณ์ ในพระบรมราชูปถัมภ์
จังหวัดปทุมธานี**

วิชาชีพคณาจารย์เป็นวิชาชีพที่มีเกียรติและเป็นที่ยอมรับของสังคมไทยในการสร้างทรัพยากร
บุคคลให้มีความรู้ คุณธรรม จริยธรรม เป็นอาชีพที่มีศาสตร์ชั้นสูงรองรับ มีการศึกษาค้นคว้าวิจัยและ
พัฒนาวิชาชีพอยู่เสมอ เพื่อให้มีแนวทางในการประพฤติ ปฏิบัติตนอย่างมีมาตรฐาน ตลอดจนมี
มาตรการในการกำกับดูแล ส่งเสริมสนับสนุนการประกอบวิชาชีพคณาจารย์ ให้ฝังเกียรติและศักดิ์ศรี

สมความมุ่งหวังที่เป็นวิชาชีพชั้นสูง ตลอดจนบุคลากรของคณะซึ่งเป็นส่วนสำคัญในการสนับสนุนการดำเนินงานตามจรรยาบรรณ คณะเทคโนโลยีการเกษตร มหาวิทยาลัยราชภัฏวไลยอลงกรณ์ ในพระบรมราชูปถัมภ์ จึงจัดทำคู่มือการปฏิบัติตามจรรยาบรรณวิชาชีพคณาจารย์และบุคลากรขึ้นเพื่อให้คณาจารย์และบุคลากรยึดถือปฏิบัติ ดังต่อไปนี้

หมวดที่ ๑ จรรยาบรรณต่อวิชาชีพของคณาจารย์และบุคลากร

๑.๑ พึงศรัทธาในคุณค่าของตนเองและวิชาชีพ แนวปฏิบัติ

- ๑.๑.๑ ปกป้องวิชาชีพจากสิ่งเข้ามาบ่อนทำลาย
- ๑.๑.๒ มีผลงานทางวิชาการที่แสดงถึงศักยภาพของตนต่อวิชาชีพ เช่น เอกสาร ตำรา งานวิจัยบทความที่เขียนหรือเรียบเรียงด้วยตนเอง
- ๑.๑.๓ ศรัทธาและสนับสนุนการดำเนินงานขององค์กรวิชาชีพ
- ๑.๑.๔ เห็นคุณค่าของวิชาชีพและเข้าร่วมกิจกรรมทางวิชาชีพอย่างสม่ำเสมอ
- ๑.๑.๕ แต่งกายสุภาพเหมาะสมกับวิชาชีพ
- ๑.๑.๕ ปฏิบัติหน้าที่ที่เต็มความรู้ความสามารถและเต็มใจ โดยยึดมั่นและยืนหยัดในสิ่งที่ถูกต้องสมเหตุสมผล คำนึงถึงประโยชน์ของคณะเป็นหลัก
- ๑.๑.๖ ปฏิบัติหน้าที่ด้วยความซื่อสัตย์สุจริตและรับผิดชอบ
- ๑.๑.๗ ใช้วิชาการและวิชาชีพในการปฏิบัติหน้าที่ด้วยความโปร่งใสและสามารถตรวจสอบได้
- ๑.๑.๘ มีเจตคติที่ดี มีคุณธรรม จริยธรรมและเป็นผู้มีศีลธรรมอันดี ปฏิบัติหน้าที่อย่างเป็นธรรมโดยไม่เลือกปฏิบัติ
- ๑.๑.๙ มีความรับผิดชอบต่อในการปฏิบัติงานโดยมุ่งผลสัมฤทธิ์ของงาน ดูแลรักษา และใช้ทรัพย์สินของคณะโดยระมัดระวังมิให้เสียหาย
- ๑.๑.๑๐ เป็นแบบอย่างที่ดีและเหมาะสมกับกับเป็นบุคลากรของคณะ
- ๑.๑.๑๑ หลีกเลี่ยงการกระทำใด ๆ ที่จะนำมาซึ่งการเสื่อมเสียชื่อเสียงเกียรติยศของตนเอง เพื่อนร่วมงานและคณะ

๑.๒ พึงธำรงรักษาชื่อเสียงและศักดิ์ศรีแห่งวิชาชีพ แนวปฏิบัติ

- ๑.๒.๑ ปกป้ององค์กรวิชาชีพจากความเสียหายต่าง ๆ ที่เกิดขึ้นหรือจะเกิดขึ้น เช่น ไม่ข้องเกี่ยวกับขบถในสถานที่อื่นจะส่งผลไม่ดีต่อวิชาชีพ ไม่ตัดตอนละเมิด ล้วงล้ำ กตีกาสังคม เช่น จาริต กฎหมาย ระเบียบ ฯลฯ ตลอดจนมีความตรงไปตรงมาตามข้อเท็จจริง
- ๑.๒.๒ ร่วมมือ ส่งเสริมให้มีการพัฒนามาตรฐานวิชาชีพคณาจารย์ และร่วมมือในการวิเคราะห์ กำหนดเป้าหมาย และแนวทางการพัฒนาวิชาชีพ
- ๑.๒.๓ ตั้งใจปฏิบัติหน้าที่ให้เกิดผลดี และเกิดประโยชน์ต่อส่วนรวม รักษาความสามัคคี และช่วยเหลือซึ่งกันและกันในหน้าที่การงาน ตลอดจนปกป้องและสร้างความเข้าใจอันดีต่อสังคมเกี่ยวกับวิชาชีพคณาจารย์
- ๑.๒.๔ ไม่ดูหมิ่นเหยียดหยามวิชาชีพและเพื่อนร่วมงาน
- ๑.๒.๕ ร่วมช่วยเหลือและเผยแพร่ชื่อเสียงขององค์กรวิชาชีพ

๑.๓ การแลกเปลี่ยนเรียนรู้กับผู้ร่วมวิชาชีพอย่างต่อเนื่อง แนวปฏิบัติ

- ๑.๓.๑ ร่วมเสนอ แสดงความคิดเห็นในที่ประชุมอย่างมีเหตุผล

๑.๓.๒ รับฟังความคิดเห็น และยอมรับมติจากที่ประชุมเพื่อถือปฏิบัติต่อไป

๑.๔ พึงเสริมสร้างองค์กรวิชาชีพให้มีความแข็งแกร่ง แนวปฏิบัติ

- ๑.๔.๑ ต้องมีส่วนร่วมในการพัฒนาองค์กรวิชาชีพให้มีความแข็งแกร่ง
- ๑.๔.๒ ปฏิบัติตามกฎหมาย กติกา ระเบียบขององค์กรวิชาชีพ
- ๑.๔.๓ ช่วยกิจกรรมต่าง ๆ ขององค์กรวิชาชีพโดยร่วมแรงร่วมใจ ไม่คดโกงต่อองค์กร

๑.๕ ควรร่วมมือในกิจกรรมขององค์กรวิชาชีพอย่างสม่ำเสมอ แนวปฏิบัติ

- ๑.๕.๑ ให้ความสำคัญกับกิจกรรมขององค์กรวิชาชีพ โดยเฉพาะกรณีที่เกิดกิจกรรมนั้น คือความเจริญก้าวหน้า ความมั่นคง
- ๑.๕.๒ ช่วยเหลือและเข้าร่วมกิจกรรมต่าง ๆ ขององค์กรวิชาชีพ
- ๑.๕.๓ เข้าร่วมกิจกรรมทางวิชาชีพอย่างสม่ำเสมอ และต่อเนื่อง อย่างน้อยภาคเรียนละ ๑ ครั้ง

หมวดที่ ๒ จรรยาบรรณของคณาจารย์ต่อผู้เรียน

๒.๑ พึงตั้งใจถ่ายทอดความรู้ทางวิชาการอย่างเต็มความสามารถ แนวปฏิบัติ

- ๒.๑.๑ เตรียมการสอนเนื้อหาไปตามลำดับ และ สร้างกระบวนการเรียนรู้ให้ผู้เรียน ได้เกิดความรู้อย่างแท้จริง
- ๒.๑.๒ สอบถามความเข้าใจ สังเกต เพิ่มเติมจนกว่าผู้เรียนจะเกิดความเข้าใจที่แท้จริง
- ๒.๑.๓ มีตำราหลักหรือเอกสารประกอบการสอน
- ๒.๑.๔ ใช้เทคนิคการสอนที่หลากหลาย
- ๒.๑.๕ กระตุ้นให้ผู้เรียน เกิดกระบวนการคิด วิเคราะห์ และแก้ปัญหา
- ๒.๑.๖ ใช้สื่อการสอน อุปกรณ์การสอน และเทคโนโลยีที่เหมาะสมกับเนื้อ
- ๒.๑.๗ ให้คำแนะนำผู้เรียนในการทำกิจกรรมการเรียนรู้
- ๒.๑.๘ สอนเนื้อหาได้ครบถ้วน
- ๒.๑.๙ สอนเต็มเวลาทั้งทฤษฎีและปฏิบัติ
- ๒.๑.๑๐ ไม่ละทิ้งชั้นเรียนโดยรับงานอื่นเป็นประจำ

๒.๒ ควรวางตนให้เป็นผู้ควรแก่การยกย่องและเป็นแบบอย่างที่ดีแก่ผู้เรียน แนวปฏิบัติ

- ๒.๒.๑ ผดุงความยุติธรรม ขจัดความไม่ชอบธรรม
- ๒.๒.๒ รักษา กาย วาจา ใจ ให้เรียบร้อย ถูกต้อง ดึงงาม เป็นตัวอย่างที่ดีต่อผู้เรียน
- ๒.๒.๓ มีบุคลิกภาพที่ดี แต่งกายสุภาพเรียบร้อย
- ๒.๒.๔ มีมนุษยสัมพันธ์และอัธยาศัยดี

๒.๓ พึงสอนอย่างเต็มความสามารถด้วยความบริสุทธิ์ใจ ช่วยเหลือและเป็นธรรม แนวปฏิบัติ

- ๒.๓.๑ อุทิศเวลาและความสามารถที่มีอยู่เพื่อประโยชน์ของผู้เรียนโดยเสมอภาค

และเป็นธรรม

- ๒.๓.๒ ถ่ายทอดความรู้โดยไม่ปิดบังอำพราง
- ๒.๓.๓ เปิดโอกาสให้ผู้เรียนได้แสดงความคิดเห็น และเปิดโอกาสให้ผู้เรียนได้ซักถาม
- ๒.๓.๔ รับฟังปัญหาและให้ความช่วยเหลือผู้เรียน และช่วยแก้ไขข้อบกพร่องของผู้เรียน ด้วยจิตเมตตา ปราศจากอคติ มีใจอนุเคราะห์
- ๒.๓.๕ มอบหมายงาน ตรวจสอบผลงานและประเมินผลการเรียนด้วยความเที่ยงตรง ยุติธรรมและสม่ำเสมอ

๒.๔ พึงปฏิบัติหน้าที่ด้วยความรับผิดชอบ เสียสละ อดทน ซื่อสัตย์ สุจริตและยุติธรรม แนวปฏิบัติ

- ๒.๔.๑ ตรงต่อเวลา หน้าที่ และการกระทำ
- ๒.๔.๒ ตัดความรู้สึกร่วมบุคคลออกจากหน้าที่และการงาน
- ๒.๔.๓ ปฏิบัติหน้าที่ด้วยความรับผิดชอบ เสียสละ อดทน ซื่อสัตย์ สุจริต ยุติธรรม
- ๒.๔.๔ ปฏิบัติต่อผู้เรียนด้วยความเท่าเทียมกัน

๒.๕ ควรหมั่นศึกษา ค้นคว้า ติดตามความก้าวหน้าทางวิชาการให้ทันสมัยอย่างเพียงพอ ตลอดเวลา แนวปฏิบัติ

- ๒.๕.๑ มีงานวิชาการที่เป็นเอกสาร หรือสื่ออิเล็กทรอนิกส์ อันเป็นความรู้ใหม่ให้กับผู้เรียน
- ๒.๕.๒ มีส่วนร่วมในการส่งเสริมวิชาการที่ทันสมัยให้กับผู้เรียน
- ๒.๕.๓ จัดกิจกรรมอบรม สัมมนา พัฒนาทางวิชาการให้กับนักศึกษาอย่างสม่ำเสมอและต่อเนื่อง
- ๒.๕.๔ ผลิตเครื่องมือ สื่ออุปกรณ์การสอนให้มีประสิทธิภาพและทันสมัย

๒.๖ ไม่ควรแสวงหาผลประโยชน์จากผู้เรียน แนวปฏิบัติ

- ๒.๖.๑ มอบหมายงานให้ผู้เรียนทำกิจกรรมโดยไม่หวังสิ่งตอบแทนอื่นใด เช่น เงินตรา ชื่อเสียง ผลงาน ตำแหน่ง ฯลฯ
- ๒.๖.๒ กิจกรรมที่จัดขึ้น หากผู้เรียนต้องรับผิดชอบค่าใช้จ่าย ไม่ควรนำค่าใช้จ่ายดังกล่าวไปแสวงหากำไรหรือนำมาเป็นสิ่งตอบแทนผู้เป็นคณาจารย์
- ๒.๖.๓ ไม่ใช้ผู้เรียนเป็นเครื่องมือในการใช้งบประมาณโดยสิ้นเปลือง
- ๒.๖.๔ ไม่รับทรัพย์สิน สิ่งของ ของขวัญ ของรางวัล ที่มีค่า และที่ไม่เหมาะสมจากผู้เรียน
- ๒.๖.๕ ไม่ใช้แรงงานของผู้เรียนเพื่อประโยชน์ส่วนตน
- ๒.๖.๖ ไม่นำผลงานของผู้เรียนไปใช้ประโยชน์ส่วนตน
- ๒.๖.๗ ไม่นำสินค้ามาขายให้กับผู้เรียน
- ๒.๖.๘ ไม่ประเมินผลการเรียนโดยมีสิ่งแลกเปลี่ยน

๒.๗ จรรยาบรรณของคณาจารย์ที่พึงมีต่อผู้เรียน นอกเหนือจากที่กำหนดไว้ใน จรรยาบรรณ แนวปฏิบัติ

- ๒.๗.๑ ประพฤติตนให้เหมาะสมกับสถานภาพและเป็นแบบอย่างที่ดีแก่ศิษย์และ

บุคคลทั่วไป

- ๒.๗.๒ สอนนักศึกษาอย่างเต็มที่ ตรงต่อเวลาและเต็มความสามารถ ด้วยความบริสุทธิ์ใจ ช่วยเหลือและปฏิบัติต่อนักศึกษาอย่างมีเมตตาและเป็นธรรม
- ๒.๗.๓ อบรม สั่งสอน ฝึกฝน สร้างเสริมความรู้ ทักษะและนิสัยที่ถูกต้องดีงาม ให้แก่นักศึกษาอย่างเต็มความสามารถด้วยความบริสุทธิ์ใจ
- ๒.๗.๔ ปฏิบัติหน้าที่ด้วยจิตสำนึกและความรับผิดชอบ เสียสละ อดทน ซื่อสัตย์สุจริต
- ๒.๗.๕ ส่งเสริมสนับสนุนบรรยากาศแห่งเสรีภาพทางวิชาการ โดยปราศจากการครอบงำด้วยอิทธิพลหรือผลประโยชน์ใดๆ
- ๒.๗.๖ ศึกษาหาความรู้ วางแผนพัฒนาตนเอง พัฒนางานวิชาการให้ทันสมัยอย่างสม่ำเสมอ
- ๒.๗.๗ สร้างและส่งเสริมความสามัคคีในหมู่คณะและมีส่วนร่วมสนับสนุนการพัฒนามหาวิทยาลัย ชุมชน และประเทศชาติ

หมวดที่ ๓ จรรยาบรรณของคณาจารย์และบุคลากรต่อผู้บังคับบัญชา ต่อผู้ใต้บังคับบัญชา และต่อผู้ร่วมงาน แนวปฏิบัติ

- ๓.๑ ผู้บังคับบัญชาพึงดูแลเอาใจใส่ผู้ใต้บังคับบัญชาทั้งในด้านการทำงาน ขวัญและกำลังใจ สวัสดิการ และการพัฒนาบุคลากรในคณะและยอมรับฟังความคิดเห็นของผู้ใต้บังคับบัญชา ตลอดจนปกป้องคุ้มครองผู้ใต้บังคับบัญชาด้วยความเป็นธรรม
- ๓.๒ ผู้ใต้บังคับบัญชาต้องเคารพต่อการตัดสินใจของผู้บังคับบัญชา ปฏิบัติตามคำสั่งที่ได้รับมอบหมายจากผู้บังคับบัญชาอย่างเต็มความสามารถ
- ๓.๓ พึงปฏิบัติต่อเพื่อนร่วมงานตลอดจนผู้เกี่ยวข้องด้วยความสุภาพ มีมนุษยสัมพันธ์อันดี ช่วยเหลือเกื้อกูลกันในทางที่ชอบ ส่งเสริมสนับสนุนให้เกิดความรักสามัคคี ร่วมกันแก้ไขปัญหา เสนอแนะในสิ่งที่เห็นว่าเกิดประโยชน์ต่อส่วนรวม

หมวดที่ ๔ จรรยาบรรณต่อสังคมและองค์กรของคณาจารย์และบุคลากร

- ๔.๑ พึงปฏิบัติตามกฎและระเบียบของหน่วยงานและมหาวิทยาลัย แนวปฏิบัติ
 - ๔.๑.๑ ปฏิบัติตามกฎหมาย ระเบียบของหน่วยงานและมหาวิทยาลัยที่บัญญัติขึ้นด้วยความชอบธรรม
 - ๔.๑.๒ ให้ความรู้เกี่ยวกับกฎ ระเบียบ กติกาแก่ผู้ร่วมวิชาชีพเดียวกันและผู้มีส่วนเอื้อต่อวิชาชีพ
- ๔.๒ พึงปฏิบัติตนเป็นผู้ใช้เวลาให้เป็นประโยชน์ต่อทางราชการอย่างเต็มที่ แนวปฏิบัติ
 - ๔.๒.๑ ศึกษาหาความรู้เพื่อให้ทันต่อการเปลี่ยนแปลงทางด้านการศึกษา เศรษฐกิจ สังคม และ การเมือง
 - ๔.๒.๒ ละเว้นการใช้เวลาราชการไปทำประโยชน์ส่วนตน
 - ๔.๒.๓ ปฏิบัติราชการตามสภาพจริงที่ทางราชการกำหนด

**๔.๓ ควรให้ความร่วมมือในการดำเนินกิจกรรมต่างๆ ของคณะและมหาวิทยาลัย
แนวปฏิบัติ**

- ๔.๓.๑ ให้ความร่วมมือเป็นคณะกรรมการหรือผู้ดำเนินการกิจกรรมของคณะและมหาวิทยาลัย
- ๔.๓.๒ มีส่วนร่วมในกิจกรรมของคณะและมหาวิทยาลัย
- ๓.๓.๓ ดำเนินกิจกรรมต่างๆ ของคณะและมหาวิทยาลัยอย่างเต็มความสามารถ

**๔.๔ ไม่ควรกระทำการใดๆ ให้เกิดความขัดแย้งในส่วนได้ส่วนเสียขององค์กรหรือมีอคติ
ในการปฏิบัติหน้าที่และความรับผิดชอบโดยขาดความเป็นธรรม แนวปฏิบัติ**

- ๔.๔.๑ ไม่ยั่วยุหรือมีส่วนยั่วยุให้องค์กรต้องเสียผลประโยชน์ที่พึงได้โดยชอบธรรม
- ๔.๔.๒ ยึดมั่นในหน้าที่ที่ต้องทำให้องค์กรโดยชอบธรรม
- ๔.๔.๓ ระงับการพูด และการกระทำที่ก่อให้เกิดความแตกแยกในองค์กร

๔.๕ คณาจารย์และบุคลากรต้องมีจรรยาบรรณต่อนักศึกษาและผู้รับบริการ แนวปฏิบัติ

- ๔.๕.๑ ปฏิบัติตนด้วยความสุจริตยุติธรรมให้เป็นที่เชื่อถือและศรัทธาของบุคคลทั่วไป ปฏิบัติตนเพื่อประโยชน์ส่วนรวม
- ๔.๕.๒ ให้บริการผู้มาติดต่อด้วยความเอื้อเฟื้อ มีน้ำใจ ใช้วาจาที่สุภาพอ่อนโยนและด้วยความเป็นธรรม
- ๔.๕.๓ พึ่งให้บริการด้านวิชาการและวิชาชีพอย่างเต็มความสามารถ

๔.๖ ควรศึกษาและปฏิบัติตามแนวพระราชดำริ แนวปฏิบัติ

- ๔.๖.๑ ยึดหลักเศรษฐกิจพอเพียง ไม่ฟุ้งเฟ้อในการใช้จ่าย ตลอดจนจัดสรรทรัพยากรที่มีอยู่อย่างจำกัดให้เพียงพอต่อคนหมู่มากโดยไม่ลำเอียง
- ๔.๖.๒ มีส่วนร่วมหรือเป็นที่ปรึกษา โครงการตามแนวพระราชดำริแก่ชุมชน
- ๔.๖.๓ ยึดมั่นในคุณธรรม เช่น ทศพิธราชธรรมและบรมราโชวาท เป็นเครื่องนำทางในการทำงานและดำเนินชีวิต

๔.๗ พึงปฏิบัติตนเป็นแบบอย่างในการเสริมสร้างเอกลักษณ์ไทย แนวปฏิบัติ

- ๔.๗.๑ นำศิลปะ วัฒนธรรมไทยมาบูรณาการใช้ในชีวิตประจำวัน และยึดมั่นในจารีตไทยเช่นที่อยู่อาศัย เครื่องนุ่งห่ม อาหารการกิน และพฤติกรรม
- ๔.๗.๒ เข้าร่วมกิจกรรมหรือส่งเสริมสนับสนุนกิจกรรมที่เกี่ยวกับการส่งเสริมเอกลักษณ์ไทยและประเพณีไทย
- ๔.๗.๓ รณรงค์การใช้และร่วมใช้สินค้าไทย

๔.๘ พึ่งปฏิบัติตนเพื่อประโยชน์ต่อส่วนรวม แนวปฏิบัติ

- ๔.๘.๑ เป็นผู้ที่มีจิตสาธารณะ เข้าร่วมกิจกรรมต่าง ๆ ที่เป็นประโยชน์ต่อส่วนรวม ช่วยเหลืองานการกุศล สงเคราะห์ ในคราวที่เกิดภัยต่างๆ ตามโอกาสและกำลังของตน
- ๔.๘.๒ เสริมสร้างสังคมดี ไม่ขัดขวางการพัฒนาสังคมที่เกิดขึ้นด้วยความชอบธรรม
- ๔.๘.๓ รักษาสภาพแวดล้อม
- ๔.๘.๔ ยึดประโยชน์ขององค์กรและส่วนรวมเป็นหลักเหนือประโยชน์ตน

๔.๙ พึ่งปฏิบัติตนด้วยความสุจริตธรรมและเป็นธรรมให้เป็นที่เชื่อถือของบุคคลทั่วไป แนวปฏิบัติ

- ๔.๙.๑ มีความรับผิดชอบในสิ่งที่กระทำ ปฏิบัติหน้าที่ด้วยความสุจริต ยุติธรรม
- ๔.๙.๒ สามารถตอบปัญหาทางวิชาการและนำวิชาการไปช่วยเหลือสังคมได้อย่างมีประสิทธิภาพ
- ๔.๙.๓ เคารพศักดิ์ศรีและคุณค่าความเป็นมนุษย์ของทุกคน

หมวดที่ ๕ จรรยาบรรณต่อตนเอง

๕.๑ พึ่งปฏิบัติหน้าที่และมีความรับผิดชอบในการปฏิบัติงาน แนวปฏิบัติ

- ๕.๑.๑ ปฏิบัติงานในความรับผิดชอบเป็นไปตามเป้าหมาย
- ๕.๑.๒ ปฏิบัติงานมีความบกพร่องน้อยที่สุด
- ๕.๑.๓ ส่งผลการเรียนของผู้เรียนตรงเวลา
- ๕.๑.๔ มีความกระตือรือร้นในการปฏิบัติงาน

๕.๒ ควรมีอิสระทางความคิด ปฏิบัติงานด้วยความขยัน อดทนและเสียสละ แนวปฏิบัติ

- ๕.๒.๑ กล้าคิด กล้าแสดงออกในเชิงวิชาการที่สร้างสรรค์
- ๕.๒.๒ มีความเพียรในการปฏิบัติงาน
- ๕.๒.๓ มีความเสียสละเพื่อส่วนรวม
- ๕.๒.๔ อดทนอดกลั้นต่อการทำงาน

๕.๓ พึ่งมีความโอปอ้อมอารี มีอัธยาศัย และเอื้อเฟื้อเผื่อแผ่ต่อผู้ร่วมงาน แนวปฏิบัติ

- ๕.๓.๑ ความเป็นกันเองต่อผู้ร่วมงานโดยไม่เสแสร้ง
- ๕.๓.๒ ให้คำปรึกษาด้านวิชาการแก่ผู้อื่น
- ๕.๓.๓ แนะนำ ช่วยเหลือเพื่อนร่วมงานตามฐานะอันควร

๕.๔ ควรใฝ่หาความรู้ และพัฒนาให้มีประสิทธิภาพอยู่เสมอ แนวปฏิบัติ

- ๕.๔.๑ มีผลงานทางวิชาการตามสาขาที่ตนถนัด
- ๕.๔.๒ เข้าร่วมอบรม สัมมนา พัฒนาทางวิชาการอย่างสม่ำเสมอต่อเนื่อง
- ๕.๔.๓ หาความรู้จากเอกสาร ตำรา และสื่อต่าง ๆ
- ๕.๔.๔ เพิ่มเติมความรู้หรือตำแหน่งทางวิชาการให้กับตนเอง

๕.๕ พึงปฏิบัติงานด้วยความรอบคอบ และไม่นำข้อมูลที่เป็นความลับขององค์กรไปใช้เพื่อประโยชน์ของบุคคลใดๆ ในลักษณะที่ผิดกฎหมายหรือก่อให้เกิดความเสียหายต่อองค์กร
แนวปฏิบัติ

- ๕.๕.๑ ไม่นำข้อมูลที่เป็นความลับขององค์กรไปเปิดเผย
- ๕.๕.๒ ส่งเสริม สนับสนุนองค์กรด้วยความชอบธรรม
- ๕.๕.๓ สร้างและพัฒนาองค์กรให้มีความเจริญรุ่งเรือง
- ๕.๕.๔ แสดงข้อมูลและผลงาน ให้สาธารณะชนรับทราบข้อมูลที่ถูกต้องเกี่ยวกับองค์กร

หมวดที่ ๖ การประพฤติผิดจรรยาบรรณ

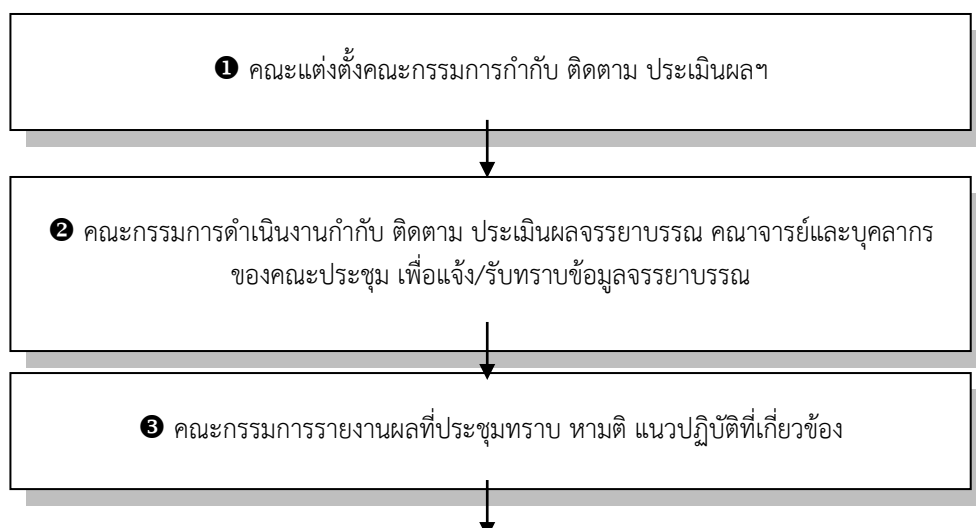
๖.๑ การประพฤติผิดจรรยาบรรณ มีดังนี้

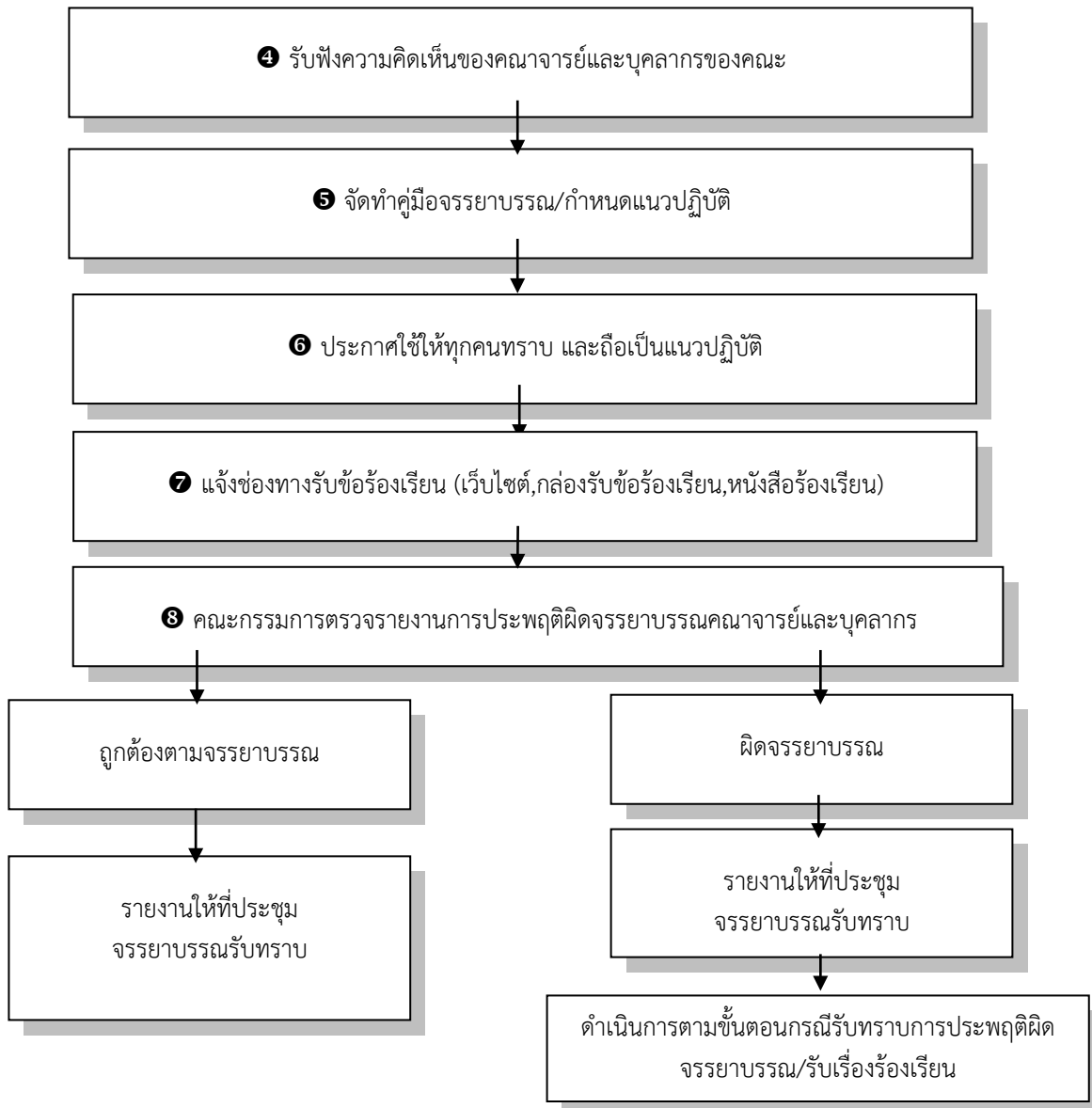
- ๖.๑.๑ เรียกรับหรือยอมรับทรัพย์สินหรือประโยชน์อื่นใดจากนักศึกษาหรือผู้รับบริการเพื่อกระทำหรือไม่กระทำการใดโดยมิชอบ
- ๖.๑.๒ เปิดเผยความลับของนักศึกษาที่ได้มาจากการปฏิบัติหน้าที่หรือจากความไว้วางใจโดยมิชอบ ก่อให้เกิดความเสียหายแก่นักศึกษาหรือผู้รับบริการ
- ๖.๑.๓ แก้ไขผลการเรียน หรือผลการสอบ หรือเปิดเผยข้อสอบ ของนักศึกษา หรือความลับของทางราชการโดยมิชอบ

๖.๒ การดำเนินการกับบุคลากรและอาจารย์ที่ประพฤติผิดจรรยาบรรณ มีดังนี้

- ๖.๒.๑ ตั้งคณะกรรมการสืบหาข้อเท็จจริง
- ๖.๒.๒ หากมีมูลความผิดดำเนินการส่งเรื่องให้มหาวิทยาลัยพิจารณา

ขั้นตอนการดำเนินงาน

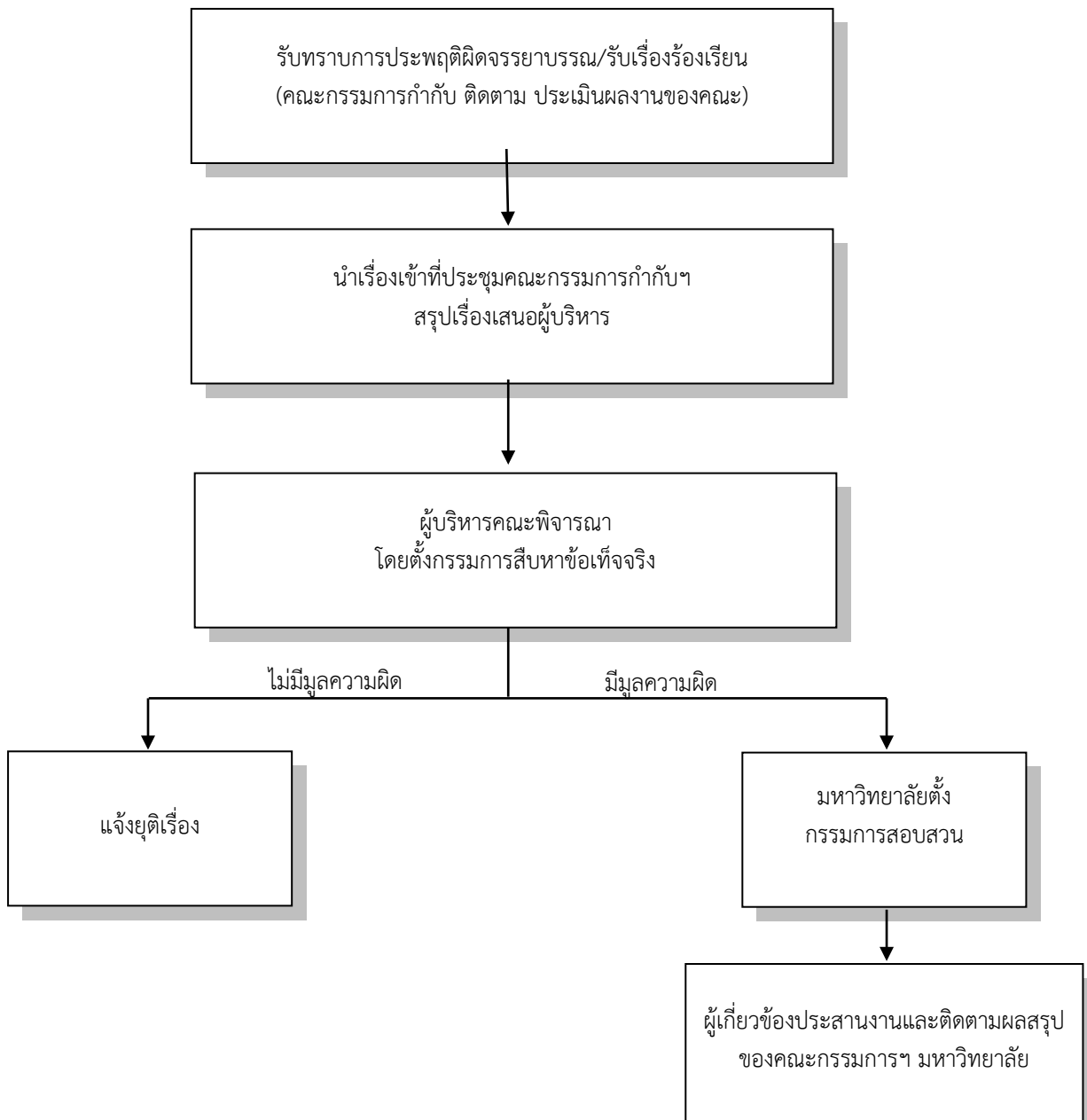
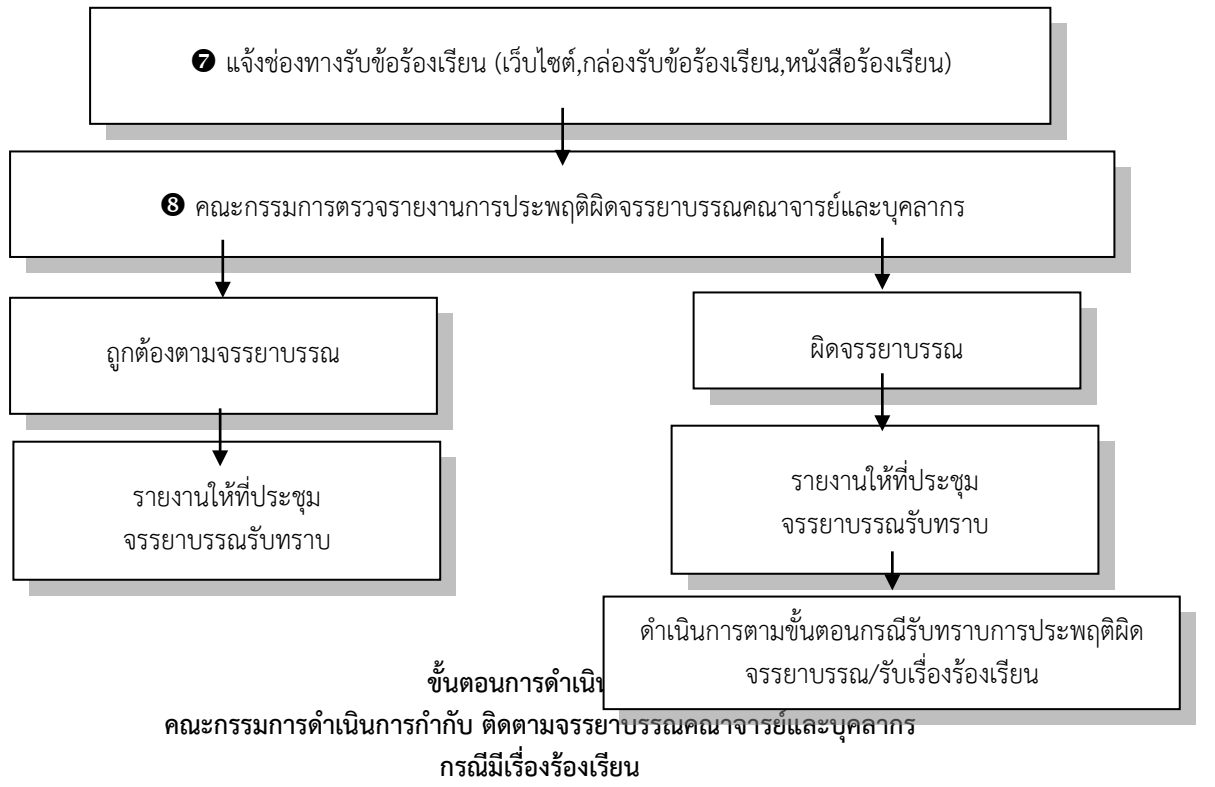




ภาคผนวก

ขั้นตอนการดำเนินงาน







คำสั่งคณะกรรมการเทคโนโลยีการเกษตร

ที่ ๒๖๕ /๒๕๕๖

เรื่อง แต่งตั้งคณะกรรมการดำเนินงานกำกับ ติดตาม และประเมินผลจรรยาบรรณวิชาชีพ

เพื่อให้มีมาตรฐานในการประกอบวิชาชีพทางการศึกษา และเพื่อใช้เป็นแบบแผน
แนวทางในการประพฤติตน และส่งเสริมเกียรติคุณในวิชาชีพให้เป็นที่เชื่อถือ ศรัทธาแก่ผู้รับบริการ
และสังคมเหมาะสมกับความเป็นวิชาชีพ คณะจึงแต่งตั้งคณะกรรมการดำเนินงานและกำกับติดตาม
จรรยาบรรณวิชาชีพ เพื่อกำกับดูแลให้อาจารย์และบุคลากรปฏิบัติตามจรรยาบรรณวิชาชีพและอื่น ๆ
ที่เกี่ยวข้อง ดังนี้

๑. ผศ.ทรงพลธนฤกษ์	มฤครัฐอินแปลง	ประธานกรรมการ
๒. อาจารย์ ดร.กันภา	สุขลิ้ม	กรรมการ
๓. อาจารย์ราชาวดี	ยอดเศรณี	กรรมการ
๔. อาจารย์ ดร.กรรณิกา	เร้งศิริกุล	กรรมการ
๕. รศ.ดร.ศรีน้อย	ชุ่มคำ	กรรมการ
๖. ผศ.วัฒน์	บุญวิทยา	กรรมการ
๗. นางวิไลลักษณ์	พงษ์แพทย์	กรรมการและเลขานุการ

ทั้งนี้ ตั้งแต่บัดนี้เป็นต้นไป

สั่ง ณ วันที่ ๑๑ ธันวาคม พ.ศ. ๒๕๕๖

(ผู้ช่วยศาสตราจารย์ทรงพลธนฤทธิ์ มฤครัฐอินแปลง)
คณบดี ปฏิบัติราชการแทน
อธิการบดีมหาวิทยาลัยราชภัฏวไลยอลงกรณ์ ในพระบรมราชูปถัมภ์