



แผนกลยุทธ์คณะเทคโนโลยีการเกษตร พ.ศ. 2560-2564
(Faculty of Agricultural Technology Strategic Plan: Year 2017-2021)

มหาวิทยาลัยราชภัฏวไลยอลงกรณ์ ในพระบรมราชูปถัมภ์
(Valaya Alongkorn Rajabhat University under the Royal Patronage)

คำนำ

แผนกลยุทธ์คณะเทคโนโลยีการเกษตร (พ.ศ. 2560-2564) จัดทำขึ้นเพื่อใช้เป็นแนวทางในการพัฒนาคณะเทคโนโลยีการเกษตรในระยะยาว 5 ปี โดยยึดกรอบนโยบายและพระราชบัญญัติมหาวิทยาลัยราชภัฏพ.ศ. 2547 นโยบายการพัฒนามหาวิทยาลัย 5 ปีของสภามหาวิทยาลัยราชภัฏวไลยอลงกรณ์ ในพระบรมราชูปถัมภ์ จังหวัดปทุมธานี แผนกลยุทธ์มหาวิทยาลัยราชภัฏวไลยอลงกรณ์ ในพระบรมราชูปถัมภ์ จังหวัดปทุมธานี (พ.ศ. 2660-2564) แผนพัฒนาการศึกษาระดับอุดมศึกษาฉบับที่ 11 (พ.ศ. 2555-2559) และกรอบแผนอุดมศึกษาระยะยาวฉบับที่ 2 (พ.ศ. 2551-2565) ซึ่งแผนกลยุทธ์ฉบับนี้เป็นผลมาจากโครงการทบทวนแผนกลยุทธ์และจัดทำแผนปฏิบัติการประจำปี 2560 ของผู้บริหาร อาจารย์ บุคลากร และผู้มีส่วนเกี่ยวข้องที่ได้มีการทบทวนแผนกลยุทธ์ (พ.ศ. 2556-2560) ฉบับปรับปรุงพ.ศ. 2559 กำหนดกลยุทธ์ เป้าหมาย โครงการ และตัวชี้วัดความสำเร็จ

(ผู้ช่วยศาสตราจารย์ทรงพลธนฤทธ์ มฤครัฐอินแปลง)



คณบดีคณะเทคโนโลยีการเกษตร

สารบัญ

	หน้า
ปรัชญา	4
อัตลักษณ์	4
เอกลักษณ์	4
วิสัยทัศน์	4
พันธกิจ	4
นโยบาย	5
เป้าประสงค์	5
ประเด็นยุทธศาสตร์	5
ความเชื่อมโยงของประเด็นยุทธศาสตร์คณะกับยุทธศาสตร์มหาวิทยาลัย	6
ความเชื่อมโยงของนโยบายสภามหาวิทยาลัย	8
แผนที่ยุทธศาสตร์	9
ประเด็นยุทธศาสตร์และกลยุทธ์การดำเนินงาน	10
เป้าประสงค์และตัวชี้วัดความสำเร็จของแผนกลยุทธ์	12
กลยุทธ์ โครงการ ตัวชี้วัด และเป้าหมายตามประเด็นยุทธศาสตร์คณะเทคโนโลยีการเกษตร	15
ประเด็นยุทธศาสตร์ที่ 1 การพัฒนาการเรียนการสอนและคุณภาพบัณฑิต	15
ประเด็นยุทธศาสตร์ที่ 2 การวิจัยและสัมมนาความรู้เพื่อการพัฒนาท้องถิ่น	18
ประเด็นยุทธศาสตร์ที่ 3 การบริการวิชาการเพื่อการพัฒนาท้องถิ่น	20
ประเด็นยุทธศาสตร์ที่ 4 การทำนุบำรุงสืบสานศิลปวัฒนธรรมท้องถิ่นและชาติ	22
ประเด็นยุทธศาสตร์ที่ 5 การบริหารการพัฒนาคณะเพื่อมุ่งสู่ความเป็นเลิศ	23
ภาคผนวก	
ก. กระบวนการวางแผน จัดทำ และถ่ายทอดแผนกลยุทธ์	26
ข. การวิเคราะห์สภาพแวดล้อม (SWOT analysis)	31

แผนกลยุทธ์ 5 ปี คณะเทคโนโลยีการเกษตร พ.ศ. 2560-2564

(Faculty of Agricultural Technology Strategic Plan: Year 2017-2011)

มหาวิทยาลัยราชภัฏวไลยอลงกรณ์ ในพระบรมราชูปถัมภ์ เป็นสถาบันอุดมศึกษาเพื่อการพัฒนาท้องถิ่น ที่เสริมสร้างพลังปัญญาของแผ่นดิน ฟื้นฟูพลังการเรียนรู้ เชิดชูภูมิปัญญาท้องถิ่น สร้างสรรค์ศิลปวิทยา เพื่อความเจริญก้าวหน้าอย่างมั่นคงและยั่งยืนของปวงชน มีส่วนร่วมในการบริหารจัดการ การบำรุงรักษา การใช้ประโยชน์จากทรัพยากรธรรมชาติและสิ่งแวดล้อม โดยมีวัตถุประสงค์เพื่อให้การศึกษา ส่งเสริมวิชาการและวิชาชีพชั้นสูง จัดการเรียนการสอน การวิจัย การให้บริการทางวิชาการแก่สังคม ปรับปรุง ถ่ายทอด และพัฒนาเทคโนโลยี ทำนุบำรุงศิลปวัฒนธรรม ผลิตครูและส่งเสริมวิทยฐานะครู

ปรัชญา (Philosophy)

สร้างสรรค์คนดี เทคโนโลยีการเกษตรทันสมัย ส่งเสริมภูมิปัญญาไทย ใส่ใจภูมิปัญญาสากล

อัตลักษณ์ (Identity)

บัณฑิตจิตอาสา พัฒนาท้องถิ่น

เอกลักษณ์ (Uniqueness)

เป็นสถาบันที่น้อมนำแนวทางการดำเนินชีวิตตามหลักปรัชญาเศรษฐกิจพอเพียง

วิสัยทัศน์ (Vision)

เป็นผู้นำทางด้านเทคโนโลยีการเกษตรเพื่อการพัฒนาท้องถิ่นอย่างยั่งยืน โดยการบูรณาการภูมิปัญญาไทยและภูมิปัญญาสากล

พันธกิจ (Mission)

1. การผลิตบัณฑิตโดยมุ่งพัฒนาคุณภาพของบัณฑิตให้เป็นผู้นำทางด้านเทคโนโลยีการเกษตรเพื่อพัฒนาท้องถิ่น
2. การวิจัยมุ่งเน้นการหาองค์ความรู้ใหม่และการวิจัยเพื่อพัฒนาท้องถิ่นโดยการบูรณาการภูมิปัญญาไทยและภูมิปัญญาสากล

3. การบริการวิชาการโดยมุ่งเน้นการให้ความรู้ทางด้านเทคโนโลยีการเกษตรแก่ชุมชนและสืบสานโครงการอันเนื่องมาจากแนวพระราชดำริเพื่อพัฒนาคุณภาพชีวิต
4. การทำนุบำรุง ศาสนา ศิลปะและวัฒนธรรม

นโยบาย (Policies)

1. พัฒนาการผลิตบัณฑิตทางด้านเทคโนโลยีการเกษตรให้มีคุณภาพและมีคุณลักษณะตามปรัชญาของคณะและเป็นที่ยอมรับของสังคม ตามระบบประกันคุณภาพการศึกษา
2. พัฒนาการบริหารจัดการและการประกันคุณภาพการศึกษา
3. พัฒนาการวิจัยโดยสนับสนุนและส่งเสริมการวิจัยขั้นพื้นฐาน การวิจัยเพื่อพัฒนาและการวิจัยประยุกต์ทางด้านวิทยาศาสตร์
4. พัฒนาการบริการวิชาการแก่ชุมชนในท้องถิ่น
5. ส่งเสริมและสนับสนุนทำนุบำรุงศิลปวัฒนธรรม
6. ส่งเสริมประชาธิปไตยและการประกันคุณภาพการศึกษากับงานกิจการนักศึกษา

เป้าประสงค์ (Goals)

1. สร้างบัณฑิตทางด้านเทคโนโลยีการเกษตรที่มีคุณภาพในระดับชาตินานาชาติ
2. สร้างสังคมอุดมปัญญาและนวัตกรรมด้านเทคโนโลยีการเกษตรที่ตอบสนองความต้องการของท้องถิ่นและประเทศชาติ
3. พันธกิจสัมพันธ์ด้านเทคโนโลยีการเกษตรเพื่อพัฒนาท้องถิ่นและแก้ไขปัญหาชุมชนท้องถิ่นเป็นพื้นที่เป้าหมาย
4. สืบสานวัฒนธรรมของท้องถิ่น ภูมิปัญญาของชาติ
5. เป็นองค์กรธรรมาภิบาลและยึดหลักปรัชญาเศรษฐกิจพอเพียง

ประเด็นยุทธศาสตร์คณะเทคโนโลยีการเกษตร (Strategic Issues)

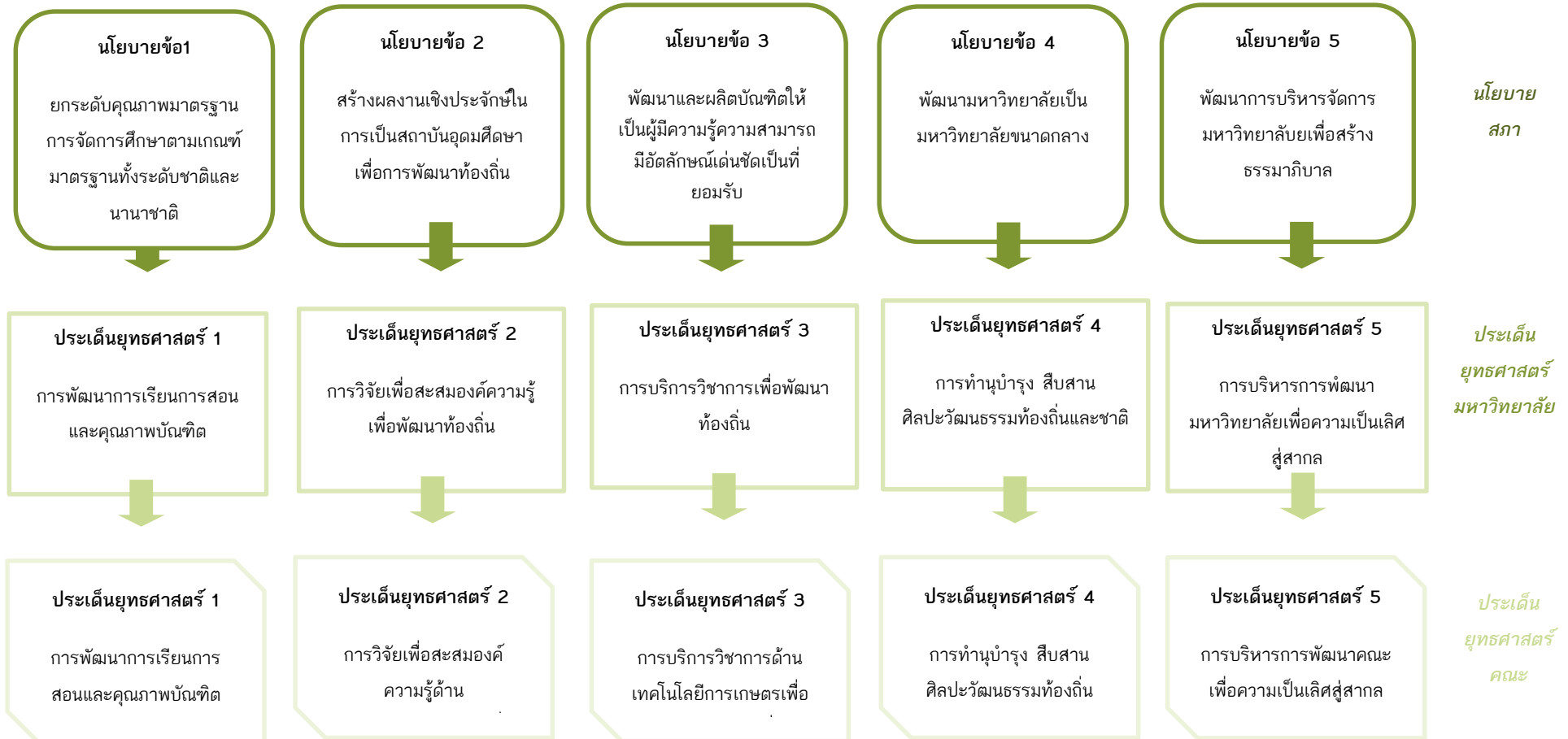
1. การพัฒนาการเรียนการสอนและคุณภาพบัณฑิตทางด้านเทคโนโลยีการเกษตร
2. การวิจัยและสะสมองค์ความรู้ทางด้านเทคโนโลยีการเกษตรเพื่อพัฒนาท้องถิ่น
3. การบริการวิชาการทางด้านเทคโนโลยีการเกษตรเพื่อพัฒนาท้องถิ่น
4. การทำนุบำรุง สืบสานศิลปวัฒนธรรมท้องถิ่นและชาติ
5. การบริหารการพัฒนาคณะเพื่อความเป็นเลิศสู่สากล

ความเชื่อมโยงของประเด็นยุทธศาสตร์คณะเทคโนโลยีการเกษตร
กับ ยุทธศาสตร์มหาวิทยาลัยราชภัฏวไลยอลงกรณ์ ในพระบรมราชูปถัมภ์
และ ยุทธศาสตร์ของกระทรวงศึกษาธิการ

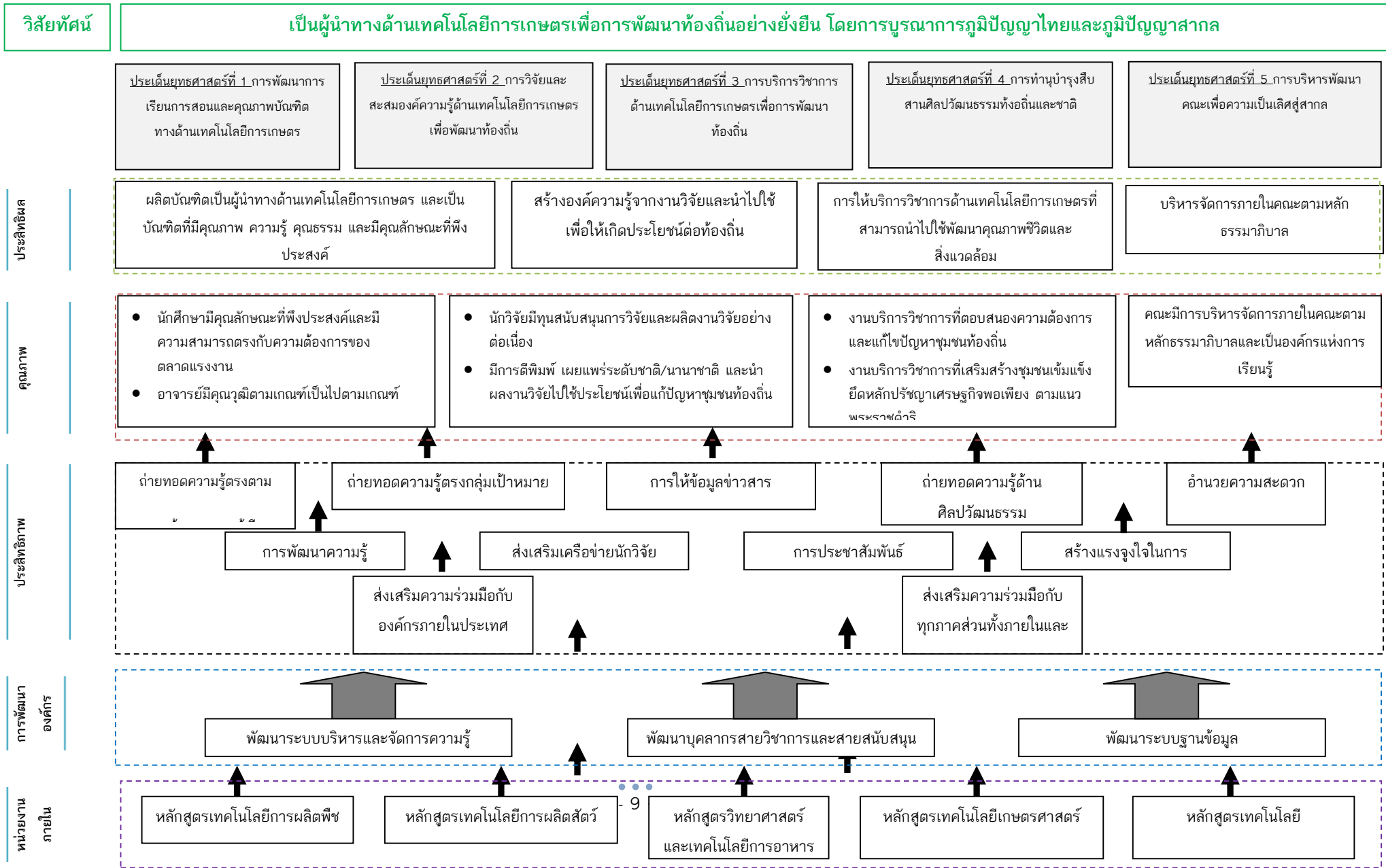
กรอบแผนอุดมศึกษาระยะยาว 15 ปี ฉบับที่ 2 (พ.ศ. 2551-2565)	แผนพัฒนาการศึกษาระดับอุดมศึกษา ฉบับที่ 11 (พ.ศ. 2555-2559)	นโยบายสภามหาวิทยาลัย ราชภัฏวไลยอลงกรณ์	แผนกลยุทธ์มหาวิทยาลัย ราชภัฏวไลยอลงกรณ์	ประเด็นยุทธศาสตร์ คณะเทคโนโลยีการเกษตร
1. รอยต่อกับการศึกษาขั้นพื้นฐานและการอาชีวศึกษา				
2. การแก้ปัญหาอุดมศึกษาในปัจจุบัน		นโยบายข้อ 2 สร้างผลงานเชิงประจักษ์ ในการเป็นสถาบันอุดมศึกษาเพื่อการพัฒนาท้องถิ่นเป็นที่ยอมรับ	ยุทธศาสตร์ 2 การวิจัยและสะสมองค์ความรู้เพื่อพัฒนาท้องถิ่น	ยุทธศาสตร์ 2 การวิจัยและสะสมองค์ความรู้ด้านเทคโนโลยีการเกษตรเพื่อพัฒนาท้องถิ่น
			ยุทธศาสตร์ 3 การบริการวิชาการ เพื่อการพัฒนาท้องถิ่น	ยุทธศาสตร์ 3 การบริการวิชาการ ทางด้านเทคโนโลยีการเกษตรเพื่อการพัฒนาท้องถิ่น
		นโยบายข้อ 1 ยกระดับคุณภาพมาตรฐานการจัดการศึกษาตามเกณฑ์มาตรฐาน	ยุทธศาสตร์ 1 การพัฒนาการเรียน การสอนและคุณภาพบัณฑิต	ยุทธศาสตร์ 1 การพัฒนาการเรียนการสอนและคุณภาพบัณฑิตทางด้านเทคโนโลยีการเกษตร
3. ธรรมาภิบาลและการบริหารจัดการ อุดมศึกษา		นโยบายข้อ 4 พัฒนาเป็นมหาวิทยาลัย ขนาดกลาง		
		นโยบายข้อ 5 พัฒนาการบริหารจัดการ ภายในมหาวิทยาลัย	ยุทธศาสตร์ 5 การบริการการพัฒนา มหาวิทยาลัยเพื่อความเป็นเลิศสู่สากล	ยุทธศาสตร์ 5 การบริการการพัฒนาคณะ เพื่อความเป็นเลิศสู่สากล
4. บทบาทของมหาวิทยาลัยในการ พัฒนาขีดความสามารถในการแข่งขัน ของประเทศ	ยุทธศาสตร์ 1 เปลี่ยนระบบการนำองค์กร ให้ขับเคลื่อนอุดมศึกษาแบบองค์รวม			
	ยุทธศาสตร์ 3 ยกระดับคุณภาพบัณฑิต อย่างก้าวกระโดด	นโยบายข้อ 3 พัฒนาและผลิตบัณฑิตให้ มีความรู้ความสามารถมีอัตลักษณ์ เด่นชัดเป็นที่ยอมรับ	ยุทธศาสตร์ 1 การพัฒนาการเรียน การสอนและคุณภาพบัณฑิต	ยุทธศาสตร์ 1 การพัฒนาการเรียนการสอนและคุณภาพบัณฑิตทางด้าน เทคโนโลยีการเกษตร

กรอบแผนอุดมศึกษาระยะยาว 15 ปี ฉบับที่ 2 (พ.ศ. 2551-2565)	แผนพัฒนาการศึกษาระดับอุดมศึกษา ฉบับที่ 11 (พ.ศ. 2555-2559)	นโยบายสภามหาวิทยาลัย ราชภัฏวไลยอลงกรณ์	แผนกลยุทธ์มหาวิทยาลัย ราชภัฏวไลยอลงกรณ์	ประเด็นยุทธศาสตร์ คณะเทคโนโลยีการเกษตร
5. การพัฒนาบุคลากรในสถานศึกษา	ยุทธศาสตร์ 2 พัฒนาอาจารย์ให้เป็นมืออาชีพ และพัฒนาผู้เชี่ยวชาญมืออาชีพให้เป็นอาจารย์			
6. การเงินในอุดมศึกษา	ยุทธศาสตร์ 4 ปฏิรูปการบริหารการเงิน อุดมศึกษาเพื่อขับเคลื่อนสถาบันอุดมศึกษา สู่ความเป็นเลิศ			
7. เครือข่ายอุดมศึกษา				
8. การพัฒนาอุดมศึกษาในเขตพัฒนา พิเศษเฉพาะกิจในเขตจังหวัดชายแดน ภาคใต้				
9. โครงสร้างพื้นฐานการเรียนรู้				

ความเชื่อมโยงของนโยบายสภามหาวิทยาลัย ยุทธศาสตร์มหาวิทยาลัย และยุทธศาสตร์คณะเทคโนโลยีการเกษตร



แผนที่ยุทธศาสตร์ คณะเทคโนโลยีการเกษตร มหาวิทยาลัยราชภัฏวไลยอลงกรณ์ ในพระบรมราชูปถัมภ์ จังหวัดปทุมธานี



ประเด็นยุทธศาสตร์และกลยุทธ์การดำเนินงาน

ประเด็นยุทธศาสตร์ที่ 1 การพัฒนาการเรียนการสอนและคุณภาพบัณฑิต

- กลยุทธ์
- 1.1 พัฒนาปรับปรุงหลักสูตร กระบวนการจัดการเรียนรู้เชิงผลิตภาพ (Productive learning) ที่ได้มาตรฐานสากล
 - 1.2 พัฒนาสมรรถนะการจัดการเรียนรู้เชิงผลิตภาพ
 - 1.3 เตรียมความพร้อมของนักศึกษาก่อนเข้าเรียน พัฒนานักศึกษาให้มีสมรรถนะด้านวิชาชีพ มีจิตสาธารณะเห็นคุณค่าของวิถีชีวิตแบบพอเพียง และสามารถสื่อสารโดยใช้ภาษาสากลได้
 - 1.4 พัฒนากิจกรรมกระบวนการเรียนรู้ให้นักศึกษาเรียนรู้จากการปฏิบัติผ่านการทำงานกับชุมชน
 - 1.5 สร้างเครือข่ายกับหน่วยงาน ดำเนินกิจกรรมพัฒนาคุณภาพบัณฑิตทั้งในประเทศและต่างประเทศ

ประเด็นยุทธศาสตร์ที่ 2 การวิจัยและสะสมองค์ความรู้เพื่อพัฒนาท้องถิ่น

- กลยุทธ์
- 2.1 พัฒนานักศึกษา นักวิจัยภายในให้มีสมรรถนะในการผลิตและเผยแพร่ผลงานวิจัยสู่สากล
 - 2.2 จัดทำ สนับสนุนงบประมาณ ทุนการวิจัยและการผลิตตำรา การจัดตั้งศูนย์เรียนรู้การพัฒนาระบบนิเวศแบบชานเมือง และการดำเนินชีวิต ภายใต้หลักปรัชญาเศรษฐกิจพอเพียง
 - 2.3 สร้างผลงานวิจัยที่เป็นองค์ความรู้ใหม่เพื่อตอบโจทย์ระดับประเทศชาติและท้องถิ่น เพื่อสนับสนุนการพัฒนาประชารัฐ ลดความเหลื่อมล้ำ สร้างความมั่นคงและยั่งยืนของท้องถิ่น ประเทศชาติ
 - 2.4 แสวงหาพันธมิตร จัดทำทุนสนับสนุนการวิจัยเพื่อเพิ่มรายได้จากการวิจัยและการใช้ประโยชน์ สร้างมูลค่าเพิ่มจากผลงานวิจัย
 - 2.5 พัฒนาองค์กรแห่งการเรียนรู้โดยสร้างชุมชนอุดมปัญญา

ประเด็นยุทธศาสตร์ที่ 3 การบริการวิชาการเพื่อการพัฒนาท้องถิ่น

- กลยุทธ์
- 3.1 จัดตั้งพัฒนาศูนย์ศึกษานิเวศชานเมืองและศูนย์เรียนรู้โครงการตามแนวพระราชดำริและหลักปรัชญาเศรษฐกิจพอเพียง พร้อมทั้งฝึกอบรม สร้างเครือข่ายการพัฒนา แก้ปัญหาชุมชนท้องถิ่นในพื้นที่มหาวิทยาลัยตามแนวทาง University Engagement

3.3 สร้างเครือข่ายชุมชนนักปฏิบัติจากภายในและภายนอกเพื่อร่วมกันศึกษาแก้ไขปัญหาของชุมชนท้องถิ่น และเสริมพลังให้ชุมชนท้องถิ่นสามารถดำรงอยู่ได้อย่างยั่งยืน

ประเด็นยุทธศาสตร์ที่ 4 การทำนุบำรุงสืบสานศิลปวัฒนธรรมท้องถิ่นและชาติ

กลยุทธ์

4.1 บริหารจัดการงานทำนุบำรุงศิลปและวัฒนธรรม ทั้งการอนุรักษ์ ฟื้นฟู สืบสานเผยแพร่วัฒนธรรมไทย

4.2 ส่งเสริม สนับสนุนการบูรณาการการจัดการเรียนการสอน การวิจัย การบริการวิชาการ กบการจัดกิจกรรมนักศึกษาด้านศิลปวัฒนธรรมและภูมิปัญญาท้องถิ่น

4.3 สร้างเครือข่ายและแลกเปลี่ยนด้านศิลปวัฒนธรรมและภูมิปัญญาท้องถิ่นในระดับท้องถิ่น ระดับชาติ และระดับสากล

ประเด็นยุทธศาสตร์ที่ 5 การบริหารการพัฒนามหาวิทยาลัยเพื่อความเป็นเลิศสู่สากล

กลยุทธ์

5.1 ปรับปรุงกฎหมาย ระเบียบ ข้อบังคับ จัดการฝึกอบรมและพัฒนาที่มุ่งเน้นการปฏิบัติการเสริมสร้างธรรมาภิบาลและเป็นมหาวิทยาลัยที่รับผิดชอบต่อสังคม

เป้าประสงค์และตัวชี้วัดความสำเร็จของแผนกลยุทธ์ ประจำปีพ.ศ. 2560-2564

ตัวชี้วัด	เป้าหมาย				
	2560	2561	2562	2563	2564
เป้าประสงค์ที่ 1 พัฒนาการเรียนรู้เชิงผลิตภาพและการพัฒนาคุณภาพมาตรฐานการศึกษาในระดับนานาชาติ					
1. ร้อยละของหลักสูตรที่พัฒนาหรือปรับปรุงเพื่อให้เกิดการเรียนรู้เชิงผลิตภาพต่อหลักสูตรที่จัดการเรียนการสอนในคณะ	ร้อยละ 50	ร้อยละ 50	ร้อยละ 60	ร้อยละ 70	ร้อยละ 80
2. ร้อยละของรายวิชาที่เปิดสอนในปีการศึกษาที่มีผลงานเชิงประจักษ์ต่อรายวิชาที่เปิดสอนในปีการศึกษา	ร้อยละ 70	ร้อยละ 75	ร้อยละ 80	ร้อยละ 80	ร้อยละ 85
3. จำนวนผลงานเชิงประจักษ์ที่เกิดจากการเรียนการสอนที่ได้รับการเผยแพร่ในระดับชาติหรือนานาชาติหรือตามเกณฑ์ที่กำหนด	2 ผลงาน	3 ผลงาน	4 ผลงาน	5 ผลงาน	6 ผลงาน
4. ร้อยละของนักศึกษาที่ผ่านเกณฑ์มาตรฐานภาษาอังกฤษ	ร้อยละ 60	ร้อยละ 60	ร้อยละ 60	ร้อยละ 60	ร้อยละ 60
5. ผลการประเมินความพึงพอใจของผู้ใช้บัณฑิตที่มีต่อบัณฑิตตามกรอบคุณวุฒิระดับอุดมศึกษาแห่งชาติ	มากกว่า 4.51	มากกว่า 4.51	มากกว่า 4.51	มากกว่า 4.51	มากกว่า 4.51
6. ร้อยละของบัณฑิตระดับปริญญาตรีที่มีงานทำหรือประกอบอาชีพอิสระภายใน 1 ปี	ร้อยละ 80	ร้อยละ 80	ร้อยละ 80	ร้อยละ 80	ร้อยละ 80
7. ร้อยละของหลักสูตรที่นักศึกษาเข้าร่วมโครงการจิตอาสาในการดำเนินงานพันธกิจสัมพันธ์	ร้อยละ 80	ร้อยละ 80	ร้อยละ 80	ร้อยละ 80	ร้อยละ 80
เป้าประสงค์ที่ 2 สร้างผลงานวิจัยที่เป็นองค์ความรู้ใหม่ที่ตอบโจทย์ระดับระดับประเทศชาติและท้องถิ่น ตลอดจนการสร้างชุมชนอุดมปัญญา					
1. ร้อยละผลงานวิจัยที่สร้างองค์ความรู้ใหม่ที่ตอบโจทย์ระดับท้องถิ่นและระดับประเทศโดยได้รับการเผยแพร่ในระดับชาติหรือนานาชาติ	1 ผลงาน	2 ผลงาน	3 ผลงาน	4 ผลงาน	5 ผลงาน
2. จำนวนนวัตกรรมเพื่อสร้างสรรค์และ/หรือแก้ไขปัญหาชุมชนท้องถิ่น	1 ผลงาน	2 ผลงาน	3 ผลงาน	4 ผลงาน	5 ผลงาน

ตัวชี้วัด	เป้าหมาย				
	2560	2561	2562	2563	2564
3. จำนวนบทความวิจัยที่ได้รับการอ้างอิงในระดับชาติหรือนานาชาติในปีการศึกษา (ระดับชาติร้อยละ 70 ระดับนานาชาติร้อยละ 30)	1 บทความ	2 บทความ	3 บทความ	4 บทความ	5 บทความ
4. จำนวนเงินวิจัยที่สนับสนุนต่อปี	60,000 บาท/คน	60,000 บาท/คน	60,000 บาท/คน	60,000 บาท/คน	60,000 บาท/คน
5. ร้อยละของอาจารย์และนักวิจัยที่ทำวิจัยต่อจำนวนอาจารย์และนักวิจัยทั้งหมด	ร้อยละ 50	ร้อยละ 55	ร้อยละ 60	ร้อยละ 65	ร้อยละ 70
เป้าประสงค์ที่ 3 พันธกิจสัมพันธ์เพื่อพัฒนาท้องถิ่นโดยการสร้างเครือข่ายชุมชนนักปฏิบัติเพื่อร่วมกันศึกษาและแก้ไขปัญหาของชุมชน					
1. จำนวนพื้นที่เป้าหมายในการดำเนินงานพันธกิจสัมพันธ์	1 พื้นที่	1 พื้นที่	2 พื้นที่	2 พื้นที่	2 พื้นที่
2. ระดับความสำเร็จของการสร้างเครือข่ายชุมชนนักปฏิบัติเพื่อแลกเปลี่ยนเรียนรู้จากภายในหรือภายนอกมหาวิทยาลัยเพื่อร่วมกันศึกษาและแก้ไขปัญหาของชุมชนท้องถิ่นที่เป็นพื้นที่เป้าหมายร่วมที่บูรณาการภารกิจของมหาวิทยาลัย ระดับ 1: มีบันทึกลงนามความร่วมมือ ระดับ 2: มีการดำเนินกิจกรรมร่วมกัน ระดับ 3: มีการประเมินความสำเร็จของการดำเนินโครงการในระดับร้อยละ 50 ระดับ 4: มีการประเมินความสำเร็จของการดำเนินโครงการในระดับร้อยละ 50-100 ระดับ 5: ชุมชนหรือองค์กรเป้าหมายที่ได้รับการพัฒนาและที่มีความเข้มแข็งอย่างยั่งยืนที่ปรากฏหลักฐานอย่างชัดเจน	ระดับ 2	ระดับ 3	ระดับ 4	ระดับ 5	ระดับ 5

ตัวชี้วัด	เป้าหมาย				
	2560	2561	2562	2563	2564
3. ร้อยละของหลักสูตรที่นักศึกษาเข้าร่วมดำเนินงานพันธกิจสัมพันธ์	ร้อยละ 80	ร้อยละ 80	ร้อยละ 80	ร้อยละ 85	ร้อยละ 85
4. ระดับความสำเร็จของการน้อมนำปรัชญาเศรษฐกิจพอเพียงมาใช้ในการขับเคลื่อนมหาวิทยาลัย	ระดับ 3	ระดับ 3	ระดับ 4	ระดับ 4	ระดับ 5
เป้าประสงค์ที่ 4 ทำนุบำรุง เผยแพร่ สืบสานวัฒนธรรมของท้องถิ่น ภูมิปัญญาของชาติมิให้สูญหายไปในยุคของสังคมพหุ					
1. ร้อยละของโครงการ/กิจกรรมด้านศิลปวัฒนธรรมและภูมิปัญญาท้องถิ่นที่มีการบูรณาการการจัดการเรียนการสอน การวิจัย การบริการวิชาการ และการจัดกิจกรรมนักศึกษาต่อโครงการด้านศิลปวัฒนธรรมและภูมิปัญญาท้องถิ่นทั้งหมด	ร้อยละ 50	ร้อยละ 50	ร้อยละ 55	ร้อยละ 55	ร้อยละ 60
2. ร้อยละของรายวิชาที่มีการบูรณาการหลักคำสอนของศาสนาในการจัดการเรียนการสอน	ร้อยละ 10	ร้อยละ 15	ร้อยละ 20	ร้อยละ 25	ร้อยละ 30
เป้าประสงค์ที่ 5 พัฒนาการบริหารทรัพยากรบุคคล ยกกระดับธรรมาภิบาล คุณภาพและมาตรฐานการปฏิบัติงาน และการให้บริการ การมีความรับผิดชอบต่อสังคม					
1. ร้อยละของอาจารย์ที่มีคุณวุฒิปริญญาเอก	ร้อยละ 30	ร้อยละ 30	ร้อยละ 35	ร้อยละ 35	ร้อยละ 40
2. ร้อยละของอาจารย์ประจำที่ดำรงตำแหน่งทางวิชาการ	ร้อยละ 30	ร้อยละ 30	ร้อยละ 35	ร้อยละ 35	ร้อยละ 40
3. ร้อยละของบุคลากรที่มีผลการประเมินสมรรถนะตามเกณฑ์ที่กำหนด	ร้อยละ 85	ร้อยละ 85	ร้อยละ 85	ร้อยละ 85	ร้อยละ 85
4. การใช้จ่ายงบประมาณตามแผนที่กำหนด	ร้อยละ 90	ร้อยละ 90	ร้อยละ 90	ร้อยละ 90	ร้อยละ 90
5. ผลการประเมินการประกันคุณภาพการศึกษาภายในตามเกณฑ์สกอ.	มากกว่า 4.51	มากกว่า 4.51	มากกว่า 4.51	มากกว่า 4.51	มากกว่า 4.51
6. ค่าคะแนนการประเมินผลงานของคณะ	มากกว่า 4.51	มากกว่า 4.51	มากกว่า 4.51	มากกว่า 4.51	มากกว่า 4.51

กลยุทธ์ โครงการ ตัวชี้วัด และเป้าหมายตามประเด็นยุทธศาสตร์คณะเทคโนโลยีการเกษตร

ยุทธศาสตร์ที่ 1 การพัฒนาการเรียนการสอนและคุณภาพบัณฑิต

กลยุทธ์	โครงการ	ตัวชี้วัด	เป้าหมาย					ผู้รับผิดชอบ
			2560	2561	2562	2563	2564	
1.1 พัฒนาปรับปรุงหลักสูตร กระบวนการจัดการเรียนรู้เชิงผลิตภาพ (Productive learning) ที่ได้มาตรฐานสากล	1.1.1 โครงการพัฒนาปรับปรุงหลักสูตร หรือพัฒนากระบวนการจัดการเรียนรู้เชิงผลิตภาพ	1.1.1 ร้อยละของหลักสูตรที่พัฒนาหรือปรับปรุงเพื่อให้เกิดการเรียนรู้เชิงผลิตภาพ	ร้อยละ 50	ร้อยละ 50	ร้อยละ 60	ร้อยละ 70	ร้อยละ 80	คณะ/หลักสูตร
1.2 พัฒนาศมรรถนะการจัดการเรียนรู้เชิงผลิตภาพ	1.2.1 โครงการจัดการเรียนรู้เชิงผลิตภาพ	1.2.1.1 ร้อยละของรายวิชาที่เปิดสอนในปีการศึกษาที่มีผลงานเชิงประจักษ์ต่อรายวิชาที่เปิดสอนในปีการศึกษา	ร้อยละ 70	ร้อยละ 75	ร้อยละ 80	ร้อยละ 80	ร้อยละ 85	คณะ/หลักสูตร
		1.2.1.2 จำนวนผลงานเชิงประจักษ์ที่เกิดจากการเรียนการสอนที่ได้รับการเผยแพร่ในระดับชาติหรือนานาชาติหรือตามเกณฑ์ กพอ.กำหนด	2 ผลงาน	3 ผลงาน	4 ผลงาน	5 ผลงาน	6 ผลงาน	คณะ/หลักสูตร
1.3 เตรียมความพร้อมของนักศึกษา		1.3.1.1 ค่าเฉลี่ยพึงพอใจของผู้เข้ารับบริการ	มากกว่า 4.51	มากกว่า 4.51	มากกว่า 4.51	มากกว่า 4.51	มากกว่า 4.51	คณะ

กลยุทธ์	โครงการ	ตัวชี้วัด	เป้าหมาย					ผู้รับผิดชอบ
			2560	2561	2562	2563	2564	
ก่อนเข้าเรียน พัฒนา นักศึกษาให้มี สมรรถนะด้าน วิชาชีพ มีจิต สาธารณะเห็นคุณค่า ของวิถีแบบพอเพียง และสามารถสื่อสาร โดยใช้ภาษาสากลได้	1.3.1 โครงการพัฒนา ทักษะการเรียนรู้ด้าน ภาษา	1.3.1.2 จำนวนนักศึกษาที่ เข้าร่วมการอบรมด้าน ภาษา	40 คน	50 คน	60 คน	65 คน	70 คน	คณะ
		1.3.1.3 ร้อยละของ ผู้เข้าร่วมโครงการมีทักษะ ด้านภาษาเพิ่มขึ้น	ร้อยละ 85	ร้อยละ 85	ร้อยละ 85	ร้อยละ 85	ร้อยละ 85	คณะ
		1.3.1.4 ร้อยละของ นักศึกษาที่ผ่านเกณฑ์ มาตรฐานภาษาอังกฤษ	ร้อยละ 60	ร้อยละ 60	ร้อยละ 60	ร้อยละ 60	ร้อยละ 60	คณะ
	1.3.2 โครงการเตรียม ความพร้อมของนักศึกษา ก่อนเข้าเรียน	1.3.2.1 ร้อยละของ หลักสูตรที่จัดกิจกรรม เตรียมความพร้อมของ นักศึกษาก่อนเข้าเรียน	ร้อยละ 80	ร้อยละ 80	ร้อยละ 80	ร้อยละ 80	ร้อยละ 80	คณะ/ หลักสูตร
1.3.3 โครงการส่งเสริม และสนับสนุน พัฒนา นักศึกษาให้มีความพร้อม ในการทำงานสู่ ประชาคมอาเซียน +3+C+I	1.3.3.1 ร้อยละของ โครงการที่ส่งเสริมและ สนับสนุน พัฒนานักศึกษา ให้มีความพร้อมในการ ทำงานสู่ประชาคม อาเซียน+3 ที่ดำเนินการ บรรลุสำเร็จตามตัวบ่งชี้ ของโครงการ	ร้อยละ 80	ร้อยละ 80	ร้อยละ 80	ร้อยละ 80	ร้อยละ 80	ร้อยละ 80	คณะ/ หลักสูตร
1.5 สร้างเครือข่าย กับหน่วยงาน ดำเนิน กิจกรรมพัฒนา	1.5.1 โครงการสร้าง เครือข่ายความร่วมมือ ภายในประเทศเพื่อ	1.5.1.1 จำนวนเครือข่าย ความร่วมมือ	2 เครือข่าย	2 เครือข่าย	3 เครือข่าย	3 เครือข่าย	3 เครือข่าย	คณะ/ หลักสูตร

กลยุทธ์	โครงการ	ตัวชี้วัด	เป้าหมาย					ผู้รับผิดชอบ
			2560	2561	2562	2563	2564	
คุณภาพบัณฑิตทั้งในประเทศและต่างประเทศ	ขับเคลื่อนการพัฒนางานตามภารกิจ	ภายในประเทศและมีการจัดกิจกรรมร่วมกัน						

ยุทธศาสตร์ที่ 2 การวิจัยและสะสมองค์ความรู้เพื่อพัฒนาท้องถิ่น

กลยุทธ์	โครงการ	ตัวชี้วัด	เป้าหมาย					ผู้รับผิดชอบ
			2560	2561	2562	2563	2564	
2.1 พัฒนา นักศึกษา นักวิจัย ภายในให้มี สมรรถนะในการ ผลิตและการ เผยแพร่ ผลงานวิจัยสู่สากล	2.1.1 โครงการพัฒนา อาจารย์ นักวิจัย นักศึกษา ภายในมหาวิทยาลัยให้มี สมรรถนะในการผลิตและ การเผยแพร่ผลงานวิจัยสู่ สากล	2.1.1.1 จำนวนโครงการ พัฒนาสมรรถนะด้านการ วิจัยสำหรับนักศึกษา	1 โครงการ	1 โครงการ	1 โครงการ	1 โครงการ	1 โครงการ	คณะ/ หลักสูตร
		2.1.1.1 ร้อยละของ อาจารย์ นักวิจัยที่ได้รับ การพัฒนาสมรรถนะด้าน การวิจัย	ร้อยละ 80	ร้อยละ 80	ร้อยละ 80	ร้อยละ 80	ร้อยละ 80	คณะ/ หลักสูตร
2.2 จัดหา สนับสนุน งบประมาณ ทุน การวิจัยและการ ผลิตตำรา การ จัดตั้งศูนย์เรียนรู้ การพัฒนาาระบบ นิเวศแบบขานเมือง และการดำเนินชีวิต ภายใต้หลักปรัชญา เศรษฐกิจพอเพียง	2.2.1 โครงการจัดหาทุน สนับสนุนการสร้าง ผลงานวิจัย 2.2.2 โครงการส่งเสริม งานวิจัยและงาน สร้างสรรค์ให้มี การเผยแพร่ และนำไปใช้ ประโยชน์ในเชิงวิชาการ และการแข่งขันของ ประเทศ	2.2.1.1 จำนวนเงิน สนับสนุนการวิจัยจาก ภายในและภายนอกต่อคน	60,000 บาท/คน	60,000 บาท/คน	60,000 บาท/คน	60,000 บาท/คน	60,000 บาท/คน	คณะ/ หลักสูตร
		2.2.2.1 ร้อยละของผลรวม ถ่วงน้ำหนักของผลงาน วิชาการของอาจารย์ ประจำและนักวิจัย	ร้อยละ 30	ร้อยละ 30	ร้อยละ 35	ร้อยละ 35	ร้อยละ 40	คณะ/ หลักสูตร
2.3 สร้าง ผลงานวิจัยที่เป็น องค์ความรู้ใหม่ที่ ตอบโจทย์	2.3.1 โครงการสร้าง ผลงานวิจัยที่เป็นองค์ ความรู้ใหม่ที่ตอบโจทย์ ระดับประเทศชาติและ	2.3.1.1 จำนวนผลงานวิจัย ที่สร้างองค์ความรู้ใหม่ที่ ตอบโจทย์ระดับท้องถิ่น และระดับประเทศโดย	1 ผลงาน	2 ผลงาน	3 ผลงาน	4 ผลงาน	5 ผลงาน	คณะ/ หลักสูตร

กลยุทธ์	โครงการ	ตัวชี้วัด	เป้าหมาย					ผู้รับผิดชอบ
			2560	2561	2562	2563	2564	
ระดับประเทศชาติ และท้องถิ่นเพื่อ สนับสนุนการ พัฒนาประชารัฐ ลดความเหลื่อมล้ำ สร้างความมั่นคง และยั่งยืนของ ท้องถิ่น ประเทศชาติ	ท้องถิ่นเพื่อสนับสนุนการ พัฒนาประชารัฐ ลดความเหลื่อมล้ำ สร้างความมั่นคง และยั่งยืนของ ท้องถิ่น ประเทศชาติ	ได้รับการเผยแพร่ใน ระดับชาติหรือนานาชาติ						
		2.3.1.2 จำนวนนวัตกรรม เพื่อสร้างสรรค์และ/หรือ แก้ไขปัญหาชุมชนท้องถิ่น	1 ผลงาน	2 ผลงาน	3 ผลงาน	4 ผลงาน	5 ผลงาน	คณะ/ หลักสูตร
		2.3.1.3 จำนวนบทความที่ ได้รับการอ้างอิงใน ระดับชาติหรือนานาชาติใน ปีการศึกษา	1 บทความ	2 บทความ	3 บทความ	4 บทความ	5 บทความ	คณะ/ หลักสูตร
2.4 แสวงหา พันธมิตร จัดหาทุน สนับสนุนอุดหนุน การวิจัยเพื่อเพิ่ม รายได้จากการวิจัย และการใช้ ประโยชน์ สร้าง มูลค่าเพิ่มจาก ผลงานวิจัย	2.4.1 โครงการสร้าง เครือข่ายการวิจัย	2.4.1.1 จำนวนเครือข่าย การวิจัยที่มีการอุดหนุนทุน วิจัยหรือมีกิจกรรมในการ ดำเนินการด้านการวิจัย อย่างสม่ำเสมอ	1 เครือข่าย	1 เครือข่าย	1 เครือข่าย	1 เครือข่าย	1 เครือข่าย	คณะ

แผนงานที่ 3 วิจัย การบริการวิชาการเพื่อการพัฒนาท้องถิ่น

กลยุทธ์	โครงการ	ตัวชี้วัด	เป้าหมาย					ผู้รับผิดชอบ
			2560	2561	2562	2563	2564	
3.1 จัดตั้งพัฒนา ศูนย์ศึกษานิเวศ ชานเมืองและศูนย์ เรียนรู้โครงการ ตามแนว พระราชดำริและ หลักปรัชญา เศรษฐกิจพอเพียง พร้อมทั้งฝึกอบรม สร้างเครือข่ายการ พัฒนาเพื่อ แก้ปัญหาชุมชน ท้องถิ่นในพื้นที่ มหาวิทยาลัยตาม แนวทาง University Engagement	3.1.1 โครงการบริหาร ศูนย์เรียนรู้ตามแนว พระราชดำริและหลัก ปรัชญาเศรษฐกิจ พอเพียง	3.1.1.1 ระดับความสำเร็จ ของการสร้างเครือข่าย ชุมชนนักปฏิบัติเพื่อการ แลกเปลี่ยนเรียนรู้จาก ภายในและภายนอก มหาวิทยาลัยเพื่อร่วมกัน เรียนรู้ตามแนวพระราชดำ ริและหลักปรัชญา เศรษฐกิจพอเพียง	ระดับ 2	ระดับ 3	ระดับ 4	ระดับ 5	ระดับ 5	คณะ/ หลักสูตร
3.2 สร้าง เครือข่ายชุมชนนัก ปฏิบัติจากภายใน และภายนอกเพื่อ	3.2.1 โครงการสร้าง เครือข่ายชุมชนนักปฏิบัติ เพื่อร่วมกันศึกษาแก้ไข ปัญหาของชุมชน ท้องถิ่น และเสริมพลังให้ชุมชน	3.2.1.1 จำนวนพื้นที่ เป้าหมายในการดำเนินงาน ตามพันธกิจสัมพันธ์	1 พื้นที่	1 พื้นที่	2 พื้นที่	2 พื้นที่	2 พื้นที่	คณะ/ หลักสูตร
		3.2.1.2 ระดับความสำเร็จ ของการสร้างเครือข่าย	ระดับ 2	ระดับ 3	ระดับ 4	ระดับ 5	ระดับ 5	คณะ/ หลักสูตร

กลยุทธ์	โครงการ	ตัวชี้วัด	เป้าหมาย					ผู้รับผิดชอบ
			2560	2561	2562	2563	2564	
ร่วมกันศึกษาแก้ไข ปัญหาของชุมชน ท้องถิ่น และเสริม พลังให้ชุมชน ท้องถิ่นสามารถ ดำรงอยู่ได้อย่าง ยั่งยืน	ท้องถิ่นสามารถดำรงอยู่ ได้อย่างยั่งยืน	ชุมชนนักปฏิบัติเพื่อแลกเปลี่ยนเรียนรู้จากภายในหรือภายนอกมหาวิทยาลัย เพื่อร่วมกันศึกษาและ แก้ปัญหของชุมชน ท้องถิ่นที่เป็นพื้นที่ เป้าหมายร่วมที่บูรณาการ ภารกิจของมหาวิทยาลัย						
		3.2.1.3 ร้อยละของหลักสูตรที่มีนักศึกษาเข้าร่วม ดำเนินงานพันธกิจสัมพันธ์	ร้อยละ 80	ร้อยละ 80	ร้อยละ 80	ร้อยละ 80	ร้อยละ 80	คณะ/ หลักสูตร
		3.2.2 โครงการจัด นิทรรศการเฉลิมพระ เกียรติ	3.2.2.1 ร้อยละเฉลี่ยของ การดำเนินโครงการแล้ว เสร็จตามแผนงานกำหนด	ร้อยละ 100	ร้อยละ 100	ร้อยละ 100	ร้อยละ 100	ร้อยละ 100

ยุทธศาสตร์ที่ 4 การทำนุบำรุง สืบสานศิลปวัฒนธรรมท้องถิ่นและชาติ

กลยุทธ์	โครงการ	ตัวชี้วัด	ปีเพื่อดำเนินการ					ผู้รับผิดชอบ
			2560	2561	2562	2563	2564	
4.1 บริหารจัดการงานทำนุบำรุงศิลปและวัฒนธรรมทั้งการอนุรักษ์ ฟื้นฟู สืบสาน แผนแพรวัฒนธรรมไทย	4.1.1 โครงการบริหารจัดการงานทำนุบำรุงศิลปวัฒนธรรมและภูมิปัญญาท้องถิ่น	4.1.1.1 ระดับความสำเร็จของการดำเนินงานบริหารจัดการงานทำนุบำรุงศิลปวัฒนธรรมและภูมิปัญญาท้องถิ่น	ระดับ 5	ระดับ 5	ระดับ 5	ระดับ 5	ระดับ 5	คณะ/หลักสูตร
4.2 ส่งเสริมสนับสนุนการบูรณาการ การจัดการเรียนการสอน การวิจัย การบริการวิชาการกับการจัดกิจกรรมนักศึกษาด้านศิลปวัฒนธรรมและภูมิปัญญาท้องถิ่น	4.2.1 โครงการบูรณาการ การจัดการเรียนการสอน การวิจัย การบริการวิชาการกับการจัดกิจกรรมนักศึกษาด้านศิลปวัฒนธรรมและภูมิปัญญาท้องถิ่น	4.2.1.1 จำนวนหลักสูตรที่มีการบูรณาการการจัดการเรียนการสอน การวิจัย การบริการวิชาการกับการจัดกิจกรรมนักศึกษาด้านศิลปวัฒนธรรมและภูมิปัญญาท้องถิ่น	ร้อยละ 80	ร้อยละ 80	ร้อยละ 80	ร้อยละ 80	ร้อยละ 80	คณะ/หลักสูตร

ยุทธศาสตร์ที่ 5 การบริหารการพัฒนาคณะเพื่อความเป็นเลิศสู่สากล

กลยุทธ์	โครงการ	ตัวชี้วัด	ปีเพื่อดำเนินการ					ผู้รับผิดชอบ
			2560	2561	2562	2563	2564	
5.1 ปรับปรุง กฎหมาย ระเบียบ ข้อบังคับ จัดการ ฝึกอบรมและ พัฒนาที่มุ่งเน้นการ ปฏิบัติ การ เสริมสร้างธรรมาภิ บาลและเป็น มหาวิทยาลัยที่ รับผิดชอบต่อสังคม	5.1.1 โครงการ	5.1.1.1 ร้อยละของการ	ร้อยละ 90	ร้อยละ 90	ร้อยละ 90	ร้อยละ 90	ร้อยละ 90	คณะ
	เสริมสร้างธรรมาภิบาล และเป็นมหาวิทยาลัยที่ รับผิดชอบต่อสังคม	เบิกจ่ายงบประมาณตาม แผนการบริหารสำนักงาน				90	90	
	5.1.2 โครงการจัดการ มาตรฐานการศึกษาและ พัฒนาคุณภาพการศึกษา เพื่อสู่ความเป็นเลิศ	5.1.2.1 ผลการประเมิน คุณภาพการศึกษาภายใน ตามเกณฑ์ สกอ.	มากกว่า 4.51	มากกว่า 4.51	มากกว่า 4.51	มากกว่า 4.51	มากกว่า 4.51	คณะ/หลักสูตร
		5.1.2.2 ระดับความสำเร็จ การจัดการคุณภาพ การศึกษาเพื่อการ ดำเนินงานที่เป็นเลิศ	ระดับ 5	ระดับ 5	ระดับ 5	ระดับ 5	ระดับ 5	คณะ/หลักสูตร
	5.1.3 โครงการจัด ประชุมเพื่อพัฒนาระบบ บริหารจัดการ	5.1.3.1 ร้อยละของการ เบิกจ่ายงบประมาณตาม แผนบริหารจัดการ	ร้อยละ 100	ร้อยละ 100	ร้อยละ 100	ร้อยละ 100	ร้อยละ 100	คณะ

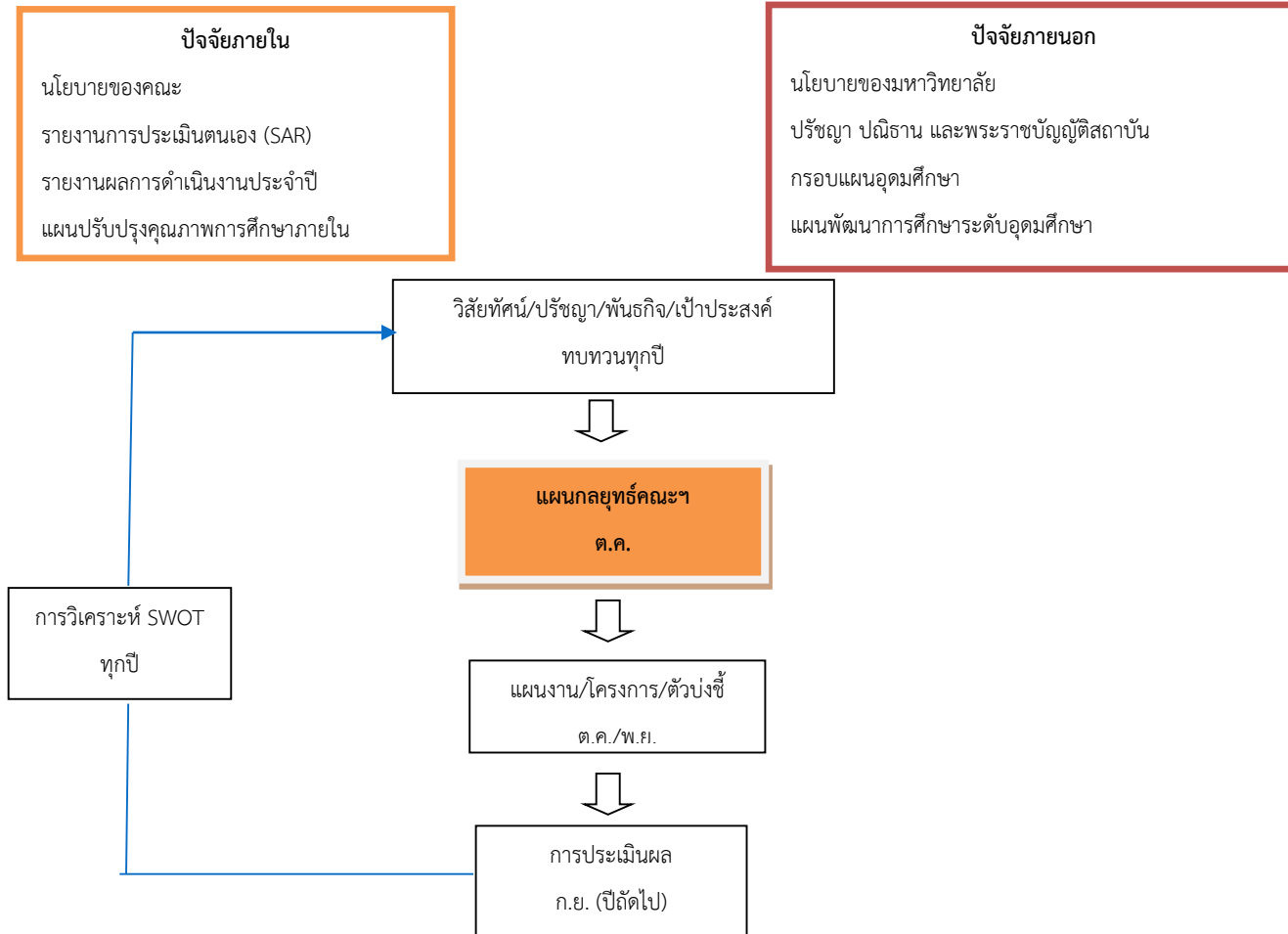
ภาคผนวก

ภาคผนวก ก

กระบวนการวางแผน จัดทำและถ่ายทอดแผนกลยุทธ์

กระบวนการวางแผนกลยุทธ์

กระบวนการวางแผนกลยุทธ์ของคณะที่ใช้เป็นแนวทางสำหรับการทบทวนหรือวางแผนกลยุทธ์ทุกปีดังแสดงในรูปที่ 1



รูปที่ 1 กระบวนการวางแผนกลยุทธ์ของคณะเทคโนโลยีการเกษตร

ขั้นตอนกระบวนการวางแผนกลยุทธ์

ขั้นที่ 1 ทำการวิเคราะห์สภาพแวดล้อม(SWOT) ทุกปี

ขั้นที่ 2 ทำการวิเคราะห์

1) ปัจจัยภายใน ได้แก่ นโยบายของคณะ รายงานการประเมินตนเอง ผลการดำเนินงานประจำปี แผนปรับปรุงคุณภาพการศึกษาภายใน

2) ปัจจัยภายนอก ได้แก่ นโยบายของมหาวิทยาลัย พระราชบัญญัติสถาบัน กรอบแผนอุดมศึกษาระยะยาว 15 ปี และแผนพัฒนาการศึกษาระดับอุดมศึกษา ฉบับที่ 10

ขั้นที่ 3 ทบทวนวิสัยทัศน์ ปรัชญา พันธกิจ และเป้าประสงค์ทุกปี

ขั้นที่ 4 จัดทำแผนกลยุทธ์ให้เสร็จภายในเดือนตุลาคม ซึ่งเป็นเดือนแรกของปีงบประมาณ

ขั้นที่ 5 กำหนดแผนงาน โครงการ และตัวชี้วัดแผนงานและโครงการให้เสร็จภายในเดือนตุลาคม/พฤศจิกายน

ขั้นที่ 6 ประเมินผลการดำเนินงานตามแผนงาน โครงการ

ขั้นที่ 7 เมื่อครบระยะเวลา 1 ปี ทำการวิเคราะห์สภาพแวดล้อม

กระบวนการจัดทำแผนกลยุทธ์

การจัดทำแผนกลยุทธ์คณะฯ มีขั้นตอนดังต่อไปนี้ ดังแสดงในรูปที่ 2

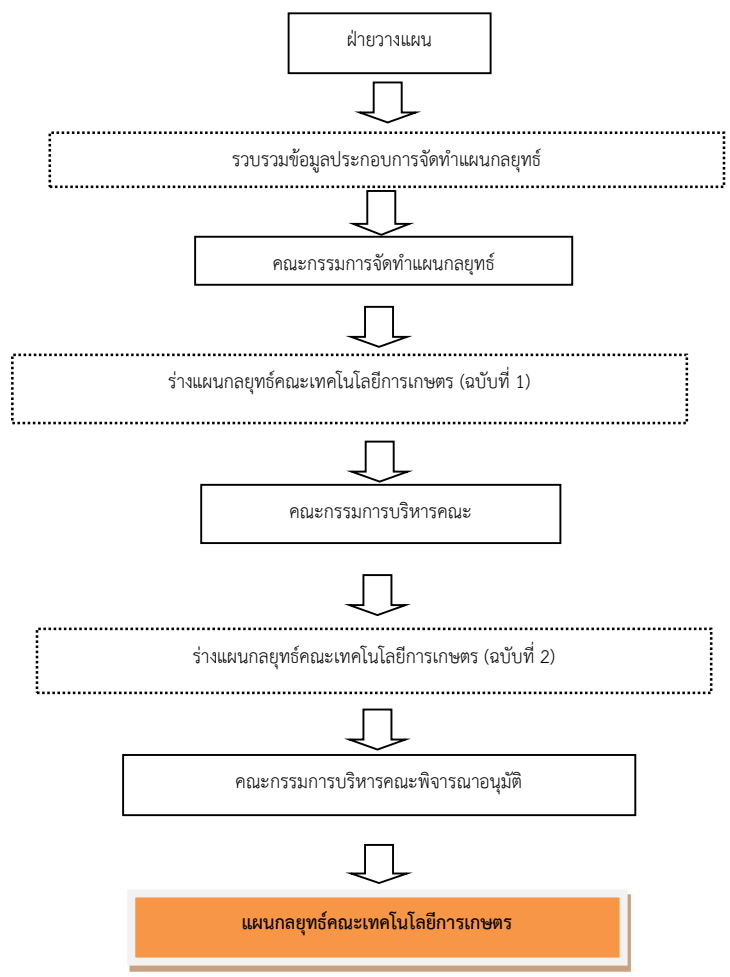
ขั้นตอนกระบวนการจัดทำแผนกลยุทธ์

ขั้นที่ 1 ฝ่ายวางแผนรวบรวมข้อมูลเช่น วิสัยทัศน์ พันธกิจ และเป้าประสงค์หรือเป้าหมายของมหาวิทยาลัยและคณะและอื่นๆ

ขั้นที่ 2 คณะกรรมการจัดทำแผนกลยุทธ์ร่วมกันจัดทำร่างแผนกลยุทธ์คณะฯฉบับที่ 1 โดยการจัดโครงการเชิงปฏิบัติการ

ขั้นที่ 3 นำร่างแผนกลยุทธ์คณะฯฉบับที่ 1 ไปผ่านคณะกรรมการบริหารคณะเพื่อพิจารณา สรุปเป็นร่างแผนกลยุทธ์คณะฯฉบับที่ 2

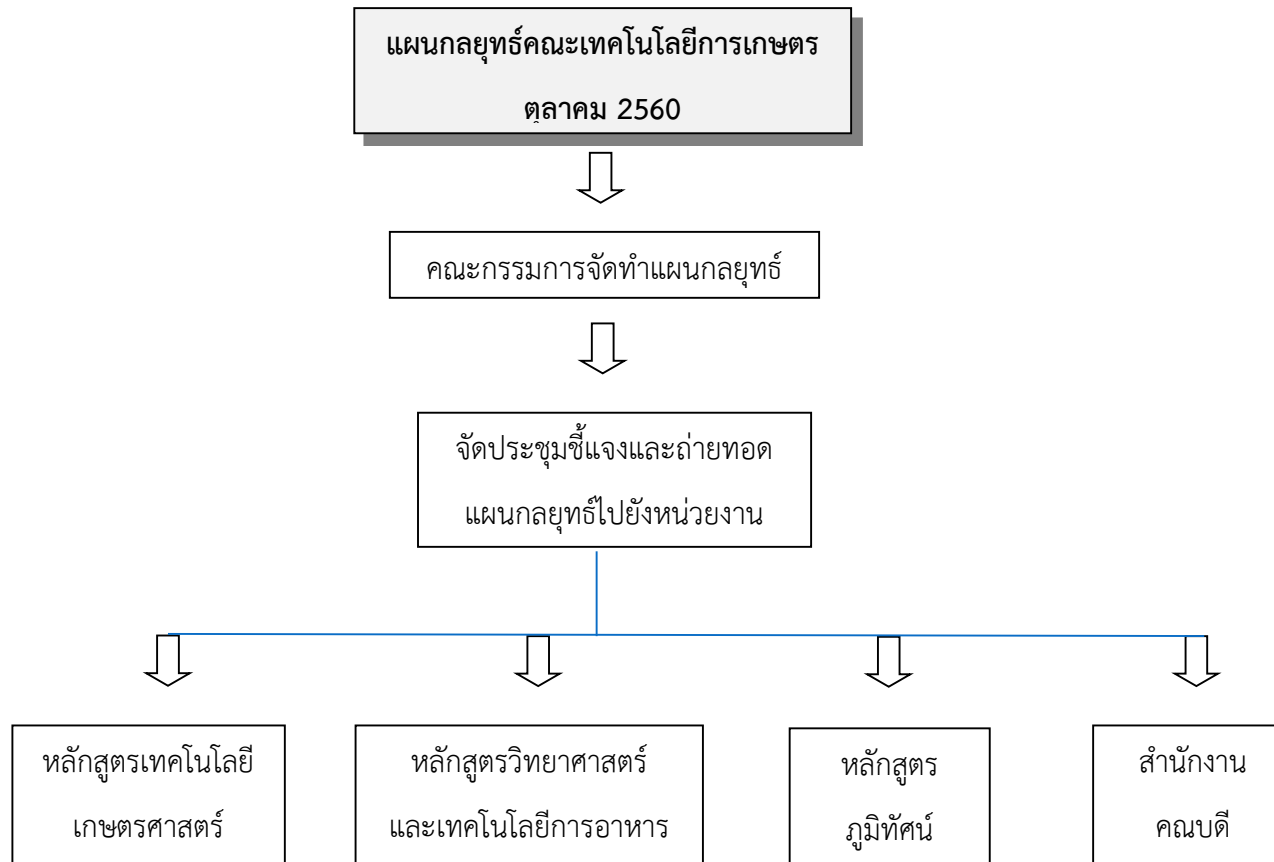
ขั้นที่ 4 คณะกรรมการประจำคณะอนุมัติแผนกลยุทธ์คณะ



รูปที่ 2 กระบวนการจัดทำแผนกลยุทธ์คณะเทคโนโลยีการเกษตร

กระบวนการถ่ายทอดแผนกลยุทธ์ระดับคณะไปสู่หน่วยงาน

แผนกลยุทธ์คณะเทคโนโลยีการเกษตรที่จัดทำขึ้น จะถูกถ่ายทอดไปยังหน่วยงานภายในคณะได้แก่หลักสูตรต่างๆ และบุคลากรภายในคณะ โดยมีขั้นตอนดังแสดงในรูปที่ 3



รูปที่ 3 กระบวนการถ่ายทอดแผนกลยุทธ์คณะสู่ระดับหน่วยงาน

ภาคผนวก ข

การวิเคราะห์สภาพแวดล้อม (SWOT Analysis) ประจำปีงบประมาณ 2560

คณะเทคโนโลยีการเกษตร มหาวิทยาลัยราชภัฏวไลยอลงกรณ์ ในพระบรมราชูปถัมภ์

	จุดแข็ง (Strength)	จุดอ่อน (Weakness)
ผู้มีส่วนได้ส่วนเสีย	S1 บัณฑิตได้รับการยอมรับว่ามีความขยันขันแข็ง อดทน สู้งาน	W1 บัณฑิตมีความรู้ความสามารถในเชิงวิชาการและด้านภาษาต่างประเทศในระดับปานกลางและน้อยตามทัศนคติของบุคคลภายนอก
		W2. บัณฑิตสำเร็จการศึกษาไม่ตรงตามระยะเวลาของหลักสูตร
		W3. นักศึกษาใหม่และนักศึกษาปัจจุบันมีจำนวนน้อยและมีพื้นฐานความรู้ค่อนข้างน้อย
กระบวนการภายใน	S1. มีการเรียนการสอนที่เน้นผู้เรียนเป็นสำคัญเช่น หลักสูตรกำหนดให้ทำปัญหาพิเศษ ฝึกปฏิบัติการ ฝึกประสบการณ์วิชาชีพ สหกิจศึกษา การเชิญวิทยากรพิเศษ เพื่อเพิ่มความเข้มแข็งทางวิชาการ	W1. ขาดปัจจัยที่เอื้อต่อการสนับสนุนการเรียนการสอนและงานวิจัยเช่น ครุภัณฑ์วิทยาศาสตร์ ห้องปฏิบัติการเฉพาะศาสตร์
	S2. การบริหารจัดการยึดหลักธรรมาภิบาล	W2 ข้อตกลงความร่วมมือกับหน่วยงานภายในและภายนอกมหาวิทยาลัยทั้งระดับชาติและนานาชาติมีน้อย รวมถึงความสัมพันธ์และกิจกรรมกับศิษย์เก่า

	จุดแข็ง (Strength)	จุดอ่อน (Weakness)
		W3. คณะไม่มีส่วนร่วมในการออกระเบียบต่างๆที่เกี่ยวข้องกับการดำเนินงานของคณะทำให้เกิดความไม่ชัดเจนในการปฏิบัติงาน
บุคลากรและความรู้	S1. อาจารย์มีคุณวุฒิ ตำแหน่งทางวิชาการ และความรู้ความสามารถด้านการวิชาการและการวิจัยเป็นอย่างดี	W1 อาจารย์และบุคลากรสายสนับสนุนขาดการพัฒนาอย่างต่อเนื่องและสม่ำเสมอในการมุ่งสู่ความเป็นเลิศด้านวิชาการ/การวิจัย และบริการ ตามลำดับ
		W2. การพัฒนาหลักสูตรใหม่ทำได้ยากเนื่องจากจำนวนอาจารย์ประจำไม่เพียงพอในการเป็นกรรมการประจำหลักสูตร และไม่มีการตั้งอัตราข้าราชการทดแทนอัตราที่เกษียณไป
การเงิน		W1. การสนับสนุนงบประมาณการดำเนินงานและทรัพยากรจากมหาวิทยาลัยมีแนวโน้มลดลงอย่างต่อเนื่องและไม่เพียงพอที่จะพัฒนางานใหม่
		W2. คณะยังไม่สามารถหารายได้จากการบริการของหน่วยงานภายในคณะได้อย่างเป็นรูปธรรมและเพียงพอ

การวิเคราะห์สภาพแวดล้อม (SWOT Analysis) ประจำปีงบประมาณ 2560
คณะเทคโนโลยีการเกษตร มหาวิทยาลัยราชภัฏวไลยอลงกรณ์ ในพระบรมราชูปถัมภ์

	โอกาส (Opportunities)	ภัยคุกคาม (Threats)
ผู้มีส่วนได้ส่วนเสีย	O1. คู่แข่งทางการศึกษาเป็นแรงกระตุ้นให้เกิดการพัฒนา O2. สถานที่ตั้งเหมาะสม แวดล้อมด้วยแหล่ง เกษตรกรรม และอุตสาหกรรม O3. นโยบายรัฐสนับสนุนการประกอบอาชีพทางการเกษตร	T1. สถาบันอุดมศึกษา/สถาบันเฉพาะทางของภาคเอกชนมีการจัดการเรียนการสอนในหลักสูตรที่เหมือนหรือคล้ายคลึงกัน T2. เจตคติต่ออาชีพการเกษตรเป็นภาพลบ
กระบวนการภายใน	O1. มีการทำความร่วมมือกับสถานประกอบการและหน่วยงานราชการ O2. เป็นแหล่งให้บริการวิชาการและวิชาชีพให้กับชุมชน	T1. การก้าวไม่ทันกับการเปลี่ยนแปลงนโยบายรัฐบาลเช่น เศรษฐกิจ 4.0 การศึกษา 4.0 T2. การแก้ปัญหาภาครัฐต่ออาชีพเกษตรยังไม่ประสบความสำเร็จ
บุคลากรและความรู้	O1. มีโอกาสในการพัฒนาศักยภาพของอาจารย์และบุคลากรให้สูงขึ้นในระดับนานาชาติจากการเปิดประชาคมอาเซียน	
การเงิน	O1 การได้รับการจัดสรรงบประมาณตามนโยบายของรัฐบาล	

