



คู่มือทุนอุดหนุน การวิจัย

สถาบันวิจัยและพัฒนา มหาวิทยาลัยราชภัฏวไลยอลงกรณ์

2556

คำนำ

สถาบันวิจัยและพัฒนา เป็นหน่วยงานโครงสร้างของมหาวิทยาลัยราชภัฏวไลยอลงกรณ์ ในพระบรมราชูปถัมภ์ ซึ่งมีด้วยปรัชญา “วิจัยสร้างปัญญา พัฒนาท้องถิ่น” มีหน้าที่ส่งเสริมงานวิจัยให้มีคุณภาพแก่บุคลากรในมหาวิทยาลัย โดยให้ความรู้และรายละเอียดต่างๆ เกี่ยวกับงานวิจัย เช่น การเขียนขอทุนสนับสนุนการวิจัยทั้งภายในและภายนอกสถาบัน การจดสิทธิบัตรและอนุสิทธิบัตร รวมทั้งการนำเสนอผลงานวิจัยและการตีพิมพ์เผยแพร่ในระดับชาติและนานาชาติ

นอกจากนี้งานวิจัยสามารถนำไปใช้ประโยชน์เพื่อพัฒนาการเรียนการสอน พัฒนาท้องถิ่น ภูมิภาคและประเทศชาติได้ เพื่อให้สอดคล้องกับนโยบายและแผนดำเนินการในการบริหารมหาวิทยาลัย ปี 2557-2560

สถาบันวิจัยและพัฒนาจึงจัดทำคู่มือฉบับนี้ขึ้น ซึ่งประกอบด้วยระบบขั้นตอน แบบฟอร์มการขอทุนสนับสนุนการวิจัยภายใน (งบประมาณแผ่นดิน) ทุนภายใน (งบประมาณกองทุนวิจัย) เพื่อให้อาจารย์ นักวิจัยและบุคลากรของมหาวิทยาลัย ได้ใช้ประโยชน์ในการวิจัยต่อไป

สถาบันวิจัยและพัฒนา
มหาวิทยาลัยราชภัฏวไลยอลงกรณ์

สารบัญ

	หน้า
ส่วนที่ 1 ส่วนนำ	4
1.1 ชื่อหน่วยงาน	4
1.2 ที่ตั้ง	4
1.3 ประวัติความเป็นมาโดยย่อ	4
1.4 อัตลักษณ์และเอกลักษณ์	4
1.5 ปรัชญา วิสัยทัศน์ และพันธกิจ	5
1.6 วัตถุประสงค์	5
1.7 นโยบายคุณภาพ	6
1.8 โครงสร้างองค์กร	6
1.9 โครงสร้างการบริหาร	7
1.10 รายชื่อคณาจารย์และบุคลากร	8
ส่วนที่ 2 ทุนวิจัยภายใน	9
2.1 ทุนวิจัยภายใน (งบประมาณแผ่นดิน)	9
➤ ขั้นตอนการเสนอขอรับทุนวิจัยภายใน (งบประมาณแผ่นดิน) ทุนวิจัยภายใน วช.	10
➤ ขั้นตอนการเสนอขอรับทุนวิจัยภายใน (งบประมาณแผ่นดิน) ทุนวิจัยภายใน สกอ.	11
➤ แบบฟอร์มการขอทุนภายใน (งบประมาณแผ่นดิน)	12
2.2 ทุนวิจัยภายใน (งบประมาณกองทุนวิจัย)	19
➤ ระบบและขั้นตอนการขอทุนสนับสนุนการวิจัยเพื่อพัฒนาสังคม หลักสูตรละ 100,000	20
➤ แบบเสนอโครงการวิจัยเพื่อพัฒนาสังคม	21
➤ แบบ วจ.เพื่อพัฒนาสังคม (หลักสูตรละ 100,000)	22
➤ ระบบและขั้นตอนการขอทุนสนับสนุนการวิจัยของมหาวิทยาลัยงบประมาณ 70%	27
➤ ระบบและขั้นตอนการขอทุนสนับสนุนการวิจัยของมหาวิทยาลัยงบประมาณ 30%	28
➤ แบบ วจ.1 แบบเสนอโครงการวิจัย	29
ส่วนที่ 3 ทุนวิจัยภายนอก	32
➤ ทุนวิจัยองค์กรภาครัฐ	32
➤ ทุนวิจัยองค์กรเอกชน/มูลนิธิ	36
คณะผู้จัดทำ	38

ส่วน1 ส่วนนำ

ข้อมูลเกี่ยวกับหน่วยงาน

1.1. ชื่อหน่วยงาน

ภาษาไทย : สถาบันวิจัยและพัฒนา

ภาษาอังกฤษ : Research and Development Institute

1.2. ที่ตั้ง

สถาบันวิจัยและพัฒนา

1 ม. 20 ชั้น 3 อาคาร 100 ปี สมเด็จพระศรีนครินทร์

มหาวิทยาลัยราชภัฏวไลยอลงกรณ์ ในพระบรมราชูปถัมภ์

อำเภอคลองหลวง จังหวัดปทุมธานี 13180

โทร. 0-2909-3036 โทรสาร 0-2909-3036

E-mail : research@vru.ac.th

Website : //rd.vru.ac.th

1.3. ประวัติความเป็นมาโดยย่อ

สถาบันวิจัยและพัฒนา มีชื่อเดิมว่า "ศูนย์วิจัยและบริการการศึกษา" ตั้งขึ้นประมาณ พ.ศ. 2524 ต่อมาในปี พ.ศ.2538 เปลี่ยนชื่อเป็น "สำนักวิจัย" ตามพระราชบัญญัติสถาบันราชภัฏ 2538 เป็นหน่วยงานที่มีฐานะเทียบเท่าคณะ และใน ปี พ.ศ.2542 ได้มีการปรับปรุงโครงสร้างการบริหารงาน จึงมีผลทำให้สำนักวิจัยเปลี่ยนชื่อเป็น "สำนักวิจัยและบริการวิชาการ" ตั้งแต่วันที่ 27 กันยายน 2542

ในส่วนของมหาวิทยาลัยได้มีการแบ่งหน่วยปฏิบัติงานเพิ่มในปี พ.ศ.2543 โดยตั้งสำนักฝึกอบรมและบริการวิชาการ และศูนย์การพัฒนาการเสริมสร้างความเข้มแข็งของชุมชนท้องถิ่น แยกออกจากสำนักวิจัยและบริการวิชาการ ตั้งแต่วันที่ 26 มิถุนายน 2543 แต่ในช่วงปี พ.ศ.2546 คณะผู้บริหารชุดใหม่ได้รวมสำนักฝึกอบรมและบริการวิชาการและศูนย์ศึกษาการพัฒนาเสริมสร้างความเข้มแข็งของชุมชนท้องถิ่น เข้าเป็นส่วนหนึ่งของงานบริการวิชาการของสำนักวิจัยและบริการวิชาการ เมื่อวันที่ 10 มิถุนายน 2547 และได้เปลี่ยนชื่อสำนักวิจัยและบริการวิชาการ เป็น "สถาบันวิจัยและพัฒนา" ตามกฎกระทรวง เมื่อวันที่ 1 มีนาคม 2548

1.4. เอกลักษณ์และอัตลักษณ์

เอกลักษณ์

“วิจัยตามหลักปรัชญาของเศรษฐกิจพอเพียง”

อัตลักษณ์

“องค์ความรู้ สู่การพัฒนา”

1.5. ปรัชญา วิสัยทัศน์ และพันธกิจ

ปรัชญา (Philosophy)

"วิจัยสร้างปัญญา พัฒนาท้องถิ่น"

วิสัยทัศน์ (Vision)

"ผู้นำการวิจัย เพื่อพัฒนาท้องถิ่นสู่ยุคศตวรรษที่ 21"

พันธกิจ (Mission)

1. พัฒนาขีดความสามารถ สมรรถนะและศักยภาพของอาจารย์ด้านการวิจัยให้สูงขึ้น สามารถทำงานวิจัยที่มีคุณภาพและมีประสิทธิภาพ โดยจัดทำแผนส่งเสริมและพัฒนานักวิจัยเป็นรายบุคคล ส่งเสริม สนับสนุนหรือดำเนินการฝึกอบรมและพัฒนาความรู้และทักษะที่เกี่ยวข้องกับการวิจัยให้แก่คณาจารย์ ส่งเสริมให้มีการวิจัยแบบทีม เพื่อถ่ายทอดประสบการณ์แก่นักวิจัยรุ่นใหม่ แต่งตั้งคณะที่ปรึกษาในการทำวิจัย ให้แก่คณาจารย์และนักศึกษา

2. เพิ่มปริมาณและคุณภาพผลงานวิจัยของอาจารย์ โดยประสานงานจัดหาเงินทุนจากแหล่งเงินทุนต่าง ๆ ทั้งภายในและภายนอกมหาวิทยาลัย ดำเนินการจัดสรรทุนอุดหนุนการวิจัยของมหาวิทยาลัยด้วยการกำหนดขอบข่าย หัวข้อวิจัยที่สอดคล้องกับความต้องการของมหาวิทยาลัยหรือชุมชนในแต่ละด้าน โดยจัดทำประกาศข้อกำหนดการวิจัย (TOR) ให้แก่คณาจารย์และนักศึกษา ส่งเสริมการเผยแพร่ผลงานวิจัย โดยการจัดประกวดผลงานวิจัย จัดทำวารสารเผยแพร่ผลงานวิจัย จัดประชุมสัมมนาแลกเปลี่ยนและเผยแพร่ผลงานวิจัย

3. พัฒนาศักยภาพของสถาบันวิจัยและพัฒนาให้มีสมรรถนะสูงขึ้น พร้อมทั้งจะเป็นศูนย์กลางในการอำนวยความสะดวกและสนับสนุนการทำวิจัยของอาจารย์ โดยจัดหาสิ่งอำนวยความสะดวกต่างๆ ไว้ให้ รวมทั้งฐานข้อมูลผลงานวิจัยต่างๆ และบุคลากรส่งเสริมสนับสนุนด้านการวิจัย

4. พัฒนาศักยภาพของชุมชนในด้านการวิจัย โดยการให้ความรู้และร่วมกันทำวิจัย

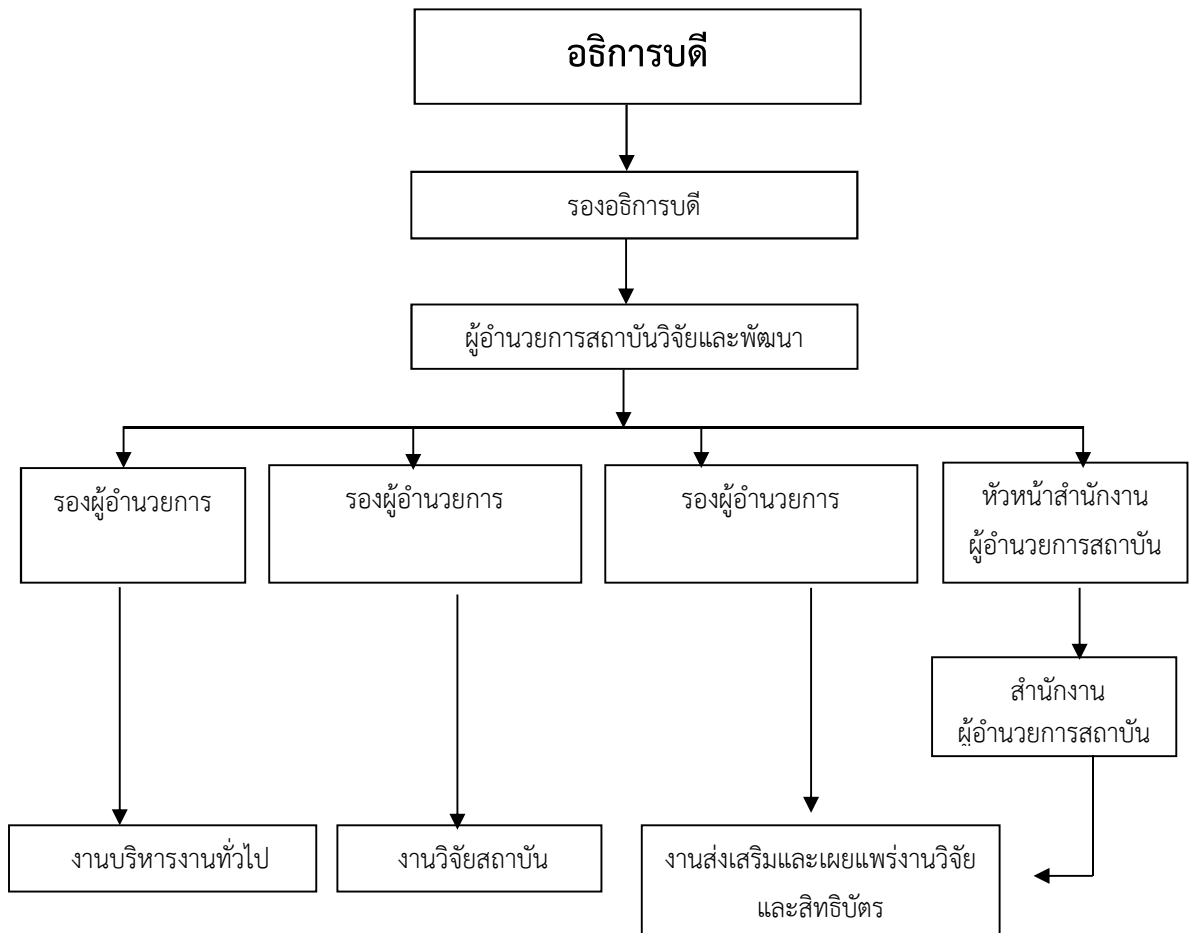
1.6 วัตถุประสงค์

1. เพื่อทำหน้าที่ประสานงานวิจัยของมหาวิทยาลัยกับมหาวิทยาลัยต่าง ๆ
2. เพื่อส่งเสริมการทำวิจัยของบุคลากรภายในมหาวิทยาลัย รวมทั้งเผยแพร่ผลงานวิจัย
3. เพื่อทำหน้าที่วิจัยสถาบันและนำผลการวิจัยมาสนับสนุนการวางแผนและบริหารงานมหาวิทยาลัย
4. เพื่อส่งเสริมให้ชุมชนมีความรู้เกี่ยวกับการทำวิจัยและสามารถนำไปประยุกต์ใช้ได้

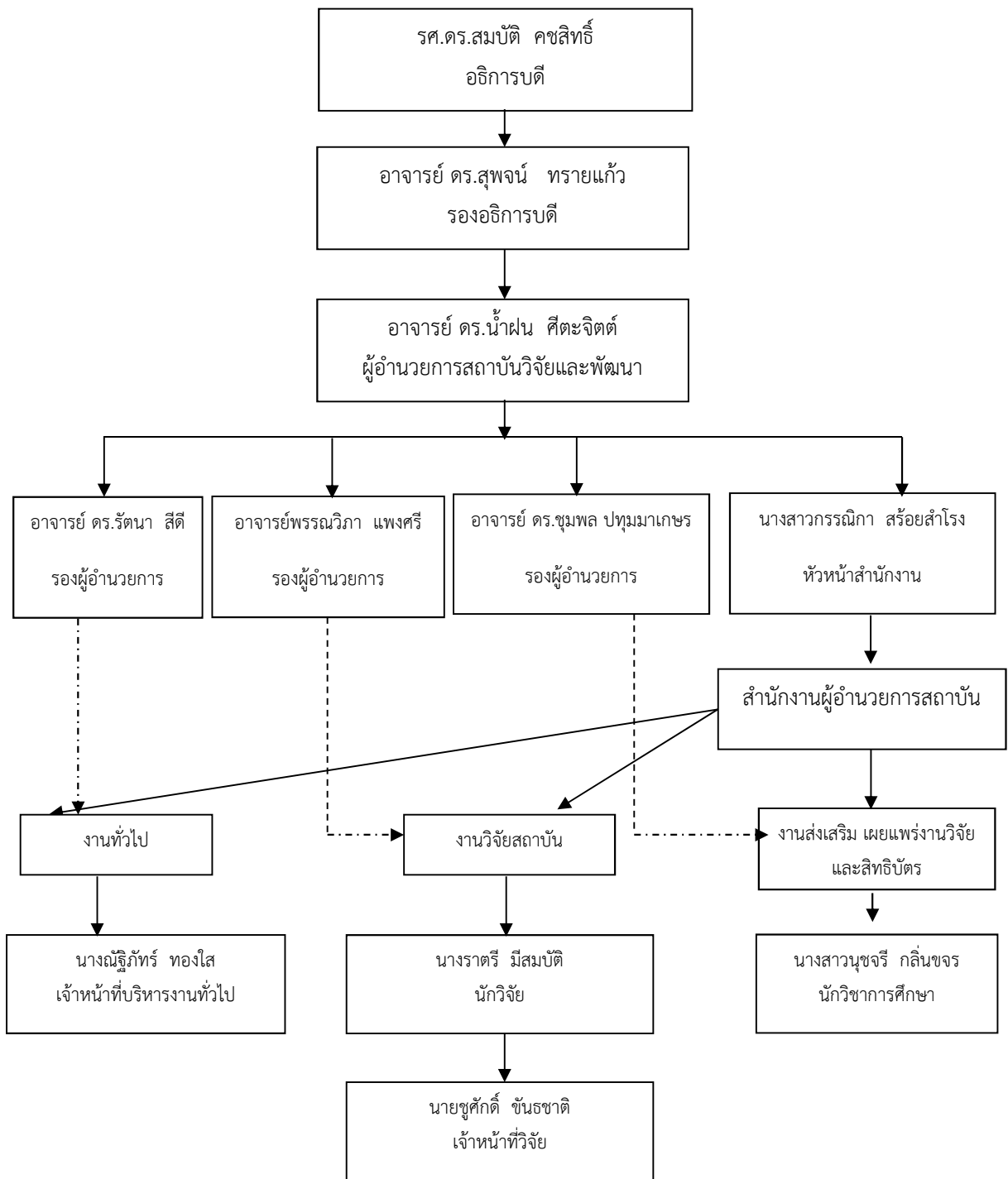
1.7 นโยบายคุณภาพ

1. ส่งเสริมและสนับสนุนให้บุคลากรของสถาบันสร้างและพัฒนาผลงานวิจัยในทุกสาขา
2. สร้างเครือข่ายความร่วมมือในด้านการวิจัยเพื่อการพัฒนาท้องถิ่น จากบุคลากรและองค์กรทั้งภาครัฐและเอกชน
3. แสวงหาแหล่งทุนสนับสนุนการวิจัยจากหน่วยงานทั้งภาครัฐและเอกชน เพื่อเป็นทุนอุดหนุนการทำวิจัยของบุคลากร
4. ส่งเสริมและสนับสนุนให้มีการนำผลการวิจัยของบุคลากรออกเผยแพร่ในระดับชาติและนานาชาติ
5. ส่งเสริมและพัฒนาศักยภาพด้านการวิจัยของบุคลากรให้สูงขึ้น

1.8 โครงสร้างองค์กร



1.9 โครงสร้างการบริหาร



1.10 รายชื่อคณาจารย์และบุคลากร

1. อาจารย์ ดร.สุพจน์	ทรายแก้ว	รองอธิการบดี
2. อาจารย์ ดร.น้ำฝน	ศีตะจิตต์	ผู้อำนวยการ
3. อาจารย์ ดร.รัตนา	สีดี	รองผู้อำนวยการ
4. อาจารย์ ดร.ชุมพล	ปทุมมาเกษร	รองผู้อำนวยการ
5. อาจารย์พรรณวิภา	แพงศรี	รองผู้อำนวยการ
6. นางสาวกรรณิกา	สร้อยสำโรง	หัวหน้าสำนักงานผู้อำนวยการ
7. นางณัฐภัทร์	ทองใส	เจ้าหน้าที่บริหารงานทั่วไป
8. นางราตรี	มีสมบัติ	นักวิจัย
9. นายชูศักดิ์	ชั้นธชาติ	เจ้าหน้าที่วิจัย
10. นางสาวนุชจรี	กลิ่นขจร	นักวิชาการศึกษา

ส่วน 2 ทุนวิจัยภายใน

การเสนอขอทุนสนับสนุนการวิจัยของมหาวิทยาลัยราชภัฏวไลยอลงกรณ์ฯ

การเสนอขอทุนวิจัย แบ่งเป็น 2 ประเภทคือ

1. ทุนวิจัยภายในมหาวิทยาลัยราชภัฏวไลยอลงกรณ์ คือ ทุนวิจัย (งบประมาณแผ่นดิน) และทุนวิจัย (งบประมาณกองทุนวิจัย)

2. ทุนวิจัยภายนอกมหาวิทยาลัยราชภัฏวไลยอลงกรณ์ คือ ทุนวิจัยอื่นๆ ที่สถาบันวิจัยและพัฒนาทำหน้าที่ประสานและประชาสัมพันธ์ เช่น ทุนวิจัยสำนักงานกองทุนสนับสนุนการวิจัย (สกว.) ทุนสำนักงานคณะกรรมการวิจัยแห่งชาติ (วช.) สถาบันวิจัยระบบสาธารณสุข (สวรส.) สำนักงานพัฒนาวิทยาศาสตร์และเทคโนโลยีแห่งชาติ (สวทช.) เป็นต้น

ทุนวิจัยภายใน แบ่งเป็น 2 ประเภท คือ

➤ 1. ทุนวิจัยภายใน (งบประมาณแผ่นดิน)

เป็นการส่งข้อเสนอการวิจัยเพื่อเสนอขอของงบประมาณ (แบบปกติ) ประจำปีงบประมาณในแต่ละปีตามมติคณะรัฐมนตรี โดยแบ่งเป็น 2 ประเภท ดังนี้

1.1 ทุนวิจัยภายใน วช. (งบประมาณแผ่นดิน)

ทุนวิจัยภายใน วช. (งบประมาณแผ่นดิน) โดยเสนอผ่านสำนักงานคณะกรรมการวิจัยแห่งชาติ (วช.) เพื่อประเมินข้อเสนอการวิจัย และส่งผลประเมินให้สำนักงานงบประมาณจัดสรรงบประมาณให้กับมหาวิทยาลัย ดังนั้น จึงไม่ใช่ทุนของสำนักงานคณะกรรมการวิจัยแห่งชาติ (วช.)

การเสนอของงบประมาณจะดำเนินการล่วงหน้า 1 ปีงบประมาณ โดยสถาบันวิจัยและพัฒนาจะประกาศหลักเกณฑ์และขั้นตอนให้คณะ/หน่วยงานทราบ กำหนดเปิดรับข้อเสนอโครงการวิจัยระหว่างเดือนกรกฎาคม-ตุลาคม ของทุกปี

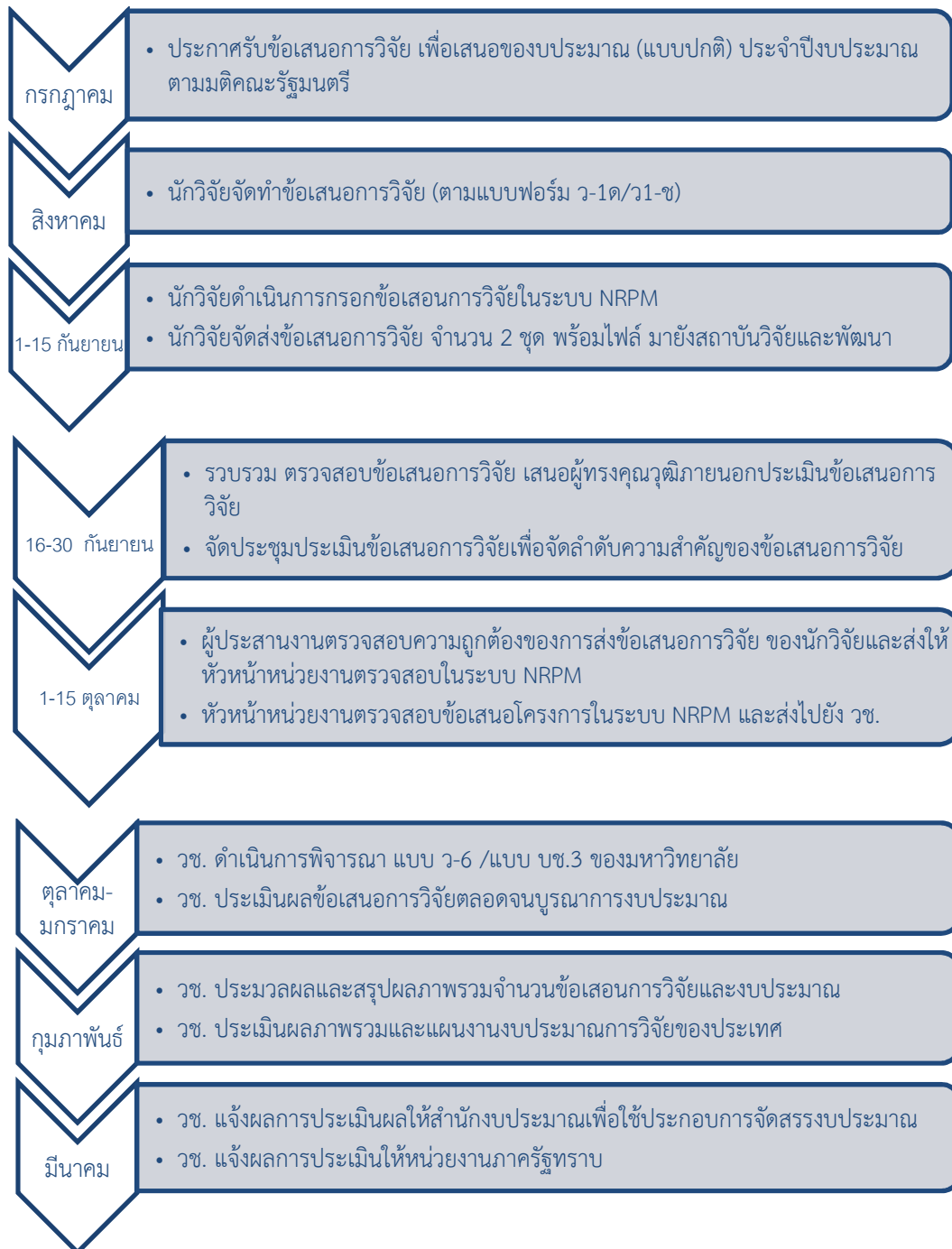
1.2 ทุนวิจัยภายใน สกอ. (งบประมาณแผ่นดิน)

ทุนวิจัยภายใน สกอ. (งบประมาณแผ่นดิน) โดยเสนอผ่านสำนักบริหารโครงการส่งเสริมการวิจัยในอุดมศึกษาและพัฒนามหาวิทยาลัยวิจัยแห่งชาติ ภายใต้สำนักงานคณะกรรมการการอุดมศึกษา (HERP) เพื่อประเมินข้อเสนอการวิจัย และส่งผลประเมินให้สำนักงานงบประมาณจัดสรรงบประมาณให้กับมหาวิทยาลัย

การเสนอของงบประมาณจะดำเนินการล่วงหน้า 1 ปีงบประมาณ โดยสถาบันวิจัยและพัฒนาจะประกาศหลักเกณฑ์และขั้นตอนให้คณะ/หน่วยงานทราบ กำหนดเปิดรับข้อเสนอโครงการวิจัยระหว่างเดือนกรกฎาคม-ตุลาคม ของทุกปี

ขั้นตอนการเสนอขอรับทุนวิจัยภายใน (งบประมาณแผ่นดิน)

1.1 ทุนวิจัยภายใน วช. (งบประมาณแผ่นดิน)



ขั้นตอนการเสนอขอรับทุนวิจัยภายใน (งบประมาณแผ่นดิน)

1.2 ทุนวิจัยภายใน สกอ. (งบประมาณแผ่นดิน)

กรกฎาคม : ประกาศรับข้อเสนอการวิจัย ของ
โครงการ HERP-NRU

สิงหาคม : นักวิจัยจัดทำข้อเสนอการวิจัย (ตาม
แบบฟอร์ม ว-1ด/ว1-ข)

กันยายน : นักวิจัยดำเนินการกรอกข้อเสนอการวิจัย
ในระบบ NRPM นักวิจัยจัดส่งข้อเสนอการวิจัย จำนวน
2 ชุด พร้อมไฟล์ มายังสถาบันวิจัยและพัฒนา

ตุลาคม : รวบรวม ตรวจสอบข้อเสนอการวิจัย เสนอ
ผู้ทรงคุณวุฒิภายนอกประเมินข้อเสนอการวิจัย

ตุลาคม : ผู้ประสานงานตรวจสอบความถูกต้องของ
การส่งข้อเสนอการวิจัย ของนักวิจัยและส่งให้หัวหน้า
หน่วยงานตรวจสอบในระบบ NRPM

ตุลาคม : หัวหน้าหน่วยงานตรวจสอบข้อเสนอ
โครงการในระบบ NRPM และส่งไปยัง HERP-NRU

พฤศจิกายน : HERP-NRU แจ้งผลการจัดสรรทุนวิจัย
สำหรับผู้ได้รับการสนับสนุน

พฤศจิกายน : สถาบันวิจัยและพัฒนา แจ้งผลการ
จัดสรรทุนวิจัยให้นักวิจัยทราบและประกาศทุน

*HERP-NRU คือ สำนักบริหารโครงการส่งเสริมการวิจัยในอุดมศึกษาและพัฒนามหาวิทยาลัยวิจัยแห่งชาติ
สำนักงานคณะกรรมการการอุดมศึกษา

แบบฟอร์มการขอทุนภายใน (งบประมาณแผ่นดิน)

ประกอบด้วย

1. แบบ ว-1ด
2. คำชี้แจง ว-1ด (อธิบายรายละเอียด)
3. แบบ ว-1ช
4. คำชี้แจง ว-1ช (อธิบายรายละเอียด)
5. คู่มือการประเมินผลข้อเสนอการวิจัย

*หมายเหตุ** สามารถดาวน์โหลดเอกสารต่างๆ ได้ที่ <http://rd.vru.ac.th/>

แบบเสนอโครงการวิจัย (research project)
 ประกอบการเสนอของบประมาณ ประจำปีงบประมาณ พ.ศ. 2558 ตามมติคณะรัฐมนตรี

ชื่อโครงการวิจัย (ภาษาไทย).....
 (ภาษาอังกฤษ)

ชื่อแผนงานวิจัย (ภาษาไทย) (กรณีเป็นโครงการวิจัยภายใต้แผนงานวิจัย)

(ภาษาอังกฤษ)

ส่วน ก : ลักษณะโครงการวิจัย

- โครงการวิจัยใหม่
 โครงการวิจัยต่อเนื่องระยะเวลา.....ปีนี้เป็นปีที่.....รหัสโครงการวิจัย.....

I ระบุความสอดคล้องของโครงการวิจัยกับยุทธศาสตร์การพัฒนาประเทศตามแผนพัฒนาเศรษฐกิจและสังคมแห่งชาติ ฉบับที่ 11 (พ.ศ. 2555-2559) (ระบุความสอดคล้องเพียง 1 ยุทธศาสตร์ ที่มีความสอดคล้องมากที่สุด โดยโปรดดูรายละเอียดในผนวก 2)

II ระบุความสอดคล้องของโครงการวิจัยกับนโยบายและยุทธศาสตร์การวิจัยของชาติ ฉบับที่ 8 (พ.ศ. 2555-2559) (ระบุความสอดคล้องเพียง 1 ยุทธศาสตร์ 1 กลยุทธ์ และ 1 แผนงานวิจัย ที่มีความสอดคล้องมากที่สุด โดยโปรดดูรายละเอียดในผนวก 3)

III ระบุความสอดคล้องของโครงการวิจัยกับยุทธศาสตร์การวิจัยของชาติรายประเด็น*

IV ระบุความสอดคล้องของโครงการวิจัยกับนโยบายรัฐบาล (ระบุความสอดคล้องเพียง 1 หัวข้อที่มีความสอดคล้องมากที่สุด โดยโปรดดูรายละเอียดในผนวก 4)

- นโยบายเร่งด่วนที่จะเริ่มดำเนินการในปีแรก : เรื่อง
- นโยบายระยะการบริหารราชการ 4 ปี ของรัฐบาล : นโยบาย.....

ส่วน ข : องค์ประกอบในการจัดทำโครงการวิจัย

1. ผู้รับผิดชอบ [คณะผู้วิจัย บทบาทของนักวิจัยแต่ละคนในการทำวิจัย และสัดส่วนที่ทำ การวิจัย (%)] และหน่วยงาน ประกอบด้วย หน่วยงานหลักและหน่วยงานสนับสนุน
2. ประเภทการวิจัย (ผนวก 5)
3. สาขาวิชาการและกลุ่มวิชาที่ทำการวิจัย (ผนวก 5)
4. คำสำคัญ (keywords) ของโครงการวิจัย
5. ความสำคัญและที่มาของปัญหาที่ทำการวิจัย
6. วัตถุประสงค์ของโครงการวิจัย
7. ขอบเขตของโครงการวิจัย

* สามารถดูรายละเอียดได้จากเว็บไซต์ <http://eval.nrct.go.th>

8. ทฤษฎี สมมุติฐาน (ถ้ามี) และกรอบแนวความคิดของโครงการวิจัย
9. การทบทวนวรรณกรรม/สารสนเทศ (information) ที่เกี่ยวข้อง
10. เอกสารอ้างอิงของโครงการวิจัย
11. ประโยชน์ที่คาดว่าจะได้รับ เช่น ด้านวิชาการ ด้านนโยบาย ด้านเศรษฐกิจ/พาณิชย์ ด้านสังคมและชุมชน รวมถึงการเผยแพร่ในวารสาร จดสิทธิบัตร ฯลฯ และหน่วยงานที่นำผลการวิจัยไปใช้ประโยชน์
12. แผนการถ่ายทอดเทคโนโลยีหรือผลการวิจัยสู่กลุ่มเป้าหมาย
13. วิธีการดำเนินการวิจัย และสถานที่ทำการทดลอง/เก็บข้อมูล
14. ระยะเวลาทำการวิจัย และแผนการดำเนินงานตลอดโครงการวิจัย (ให้ระบุขั้นตอนอย่างละเอียด)
15. ปัจจัยที่เอื้อต่อการวิจัย (อุปกรณ์การวิจัย โครงสร้างพื้นฐาน ฯลฯ) ระบุเฉพาะปัจจัยที่ต้องการเพิ่มเติม
16. งบประมาณของโครงการวิจัย
 - 16.1 รายละเอียดงบประมาณการวิจัยจำแนกตามงบประมาณประเภทต่าง ๆ [ปีงบประมาณที่เสนอขอ (ผนวก 6)]
 - 16.2 รายละเอียดงบประมาณการวิจัย จำแนกตามงบประมาณประเภทต่าง ๆ ที่เสนอขอในแต่ละปี [กรณีเป็นโครงการวิจัยที่มีระยะเวลาดำเนินการวิจัยมากกว่า 1 ปี (ผนวก 9)]
 - 16.3 งบประมาณการวิจัยที่ได้รับจัดสรรในแต่ละปีที่ผ่านมา (กรณีเป็นโครงการวิจัยต่อเนื่องที่ได้รับอนุมัติให้ทำการวิจัยแล้ว)
17. ผลสำเร็จและความคุ้มค่าของการวิจัยที่คาดว่าจะได้รับ
18. โครงการวิจัยต่อเนื่องปีที่ 2 ขึ้นไป
 - 18.1 คำรับรองจากหัวหน้าโครงการวิจัยว่าโครงการวิจัยได้รับการจัดสรรงบประมาณจริงในปีงบประมาณที่ผ่านมา
 - 18.2 ระบุว่าโครงการวิจัยนี้อยู่ระหว่างเสนอขอของงบประมาณจากแหล่งเงินทุนอื่น หรือเป็นการวิจัยต่อยอดจากโครงการวิจัยอื่น (ถ้ามี)
 - 18.3 รายงานความก้าวหน้าของโครงการวิจัย (แบบ ต-1ช/ด)
19. คำชี้แจงอื่น ๆ (ถ้ามี)
20. ลงลายมือชื่อ หัวหน้าโครงการวิจัย พร้อมวัน เดือน ปี

.....
()

หัวหน้าโครงการวิจัย
วันที่...../...../.....

ส่วน ค : ประวัติคณะผู้วิจัย

1. ชื่อ - นามสกุล (ภาษาไทย) นาย นางสาว นาง ยศ
ชื่อ - นามสกุล (ภาษาอังกฤษ) Mr., Miss, Mrs., Rank
2. เลขหมายบัตรประจำตัวประชาชน

3. ตำแหน่งปัจจุบัน
เงินเดือน (บาท)
เวลาที่ใช้ทำวิจัย (ชั่วโมง : สัปดาห์)
4. หน่วยงานและสถานที่อยู่ที่ติดต่อได้สะดวก พร้อมหมายเลขโทรศัพท์ โทรสาร และไปรษณีย์อิเล็กทรอนิกส์ (e-mail)
5. ประวัติการศึกษา
6. สาขาวิชาการที่มีความชำนาญพิเศษ (แตกต่างจากวุฒิการศึกษา) ระบุสาขาวิชาการ
7. ประสบการณ์ที่เกี่ยวข้องกับการบริหารงานวิจัยทั้งภายในและภายนอกประเทศโดยระบุสถานภาพในการทำการวิจัยว่าเป็นผู้อำนวยการแผนงานวิจัย หัวหน้าโครงการวิจัย หรือผู้ร่วมวิจัยในแต่ละผลงานวิจัย
 - 8.1 ผู้อำนวยการแผนงานวิจัย : ชื่อแผนงานวิจัย
 - 8.2 หัวหน้าโครงการวิจัย : ชื่อโครงการวิจัย
 - 8.3 งานวิจัยที่ทำเสร็จแล้ว : ชื่อผลงานวิจัย ปีที่พิมพ์ การเผยแพร่ และแหล่งทุน (อาจมากกว่า 1 เรื่อง)
 - 8.4 งานวิจัยที่กำลังทำ : ชื่อข้อเสนอการวิจัย แหล่งทุน และสถานภาพในการทำวิจัยว่า ได้ทำการวิจัยคล่องแล้วประมาณร้อยละเท่าใด

- หมายเหตุ :**
1. กรณีที่หน่วยงานมิได้ทำการวิจัยเองแต่ใช้วิธีจัดจ้าง โปรดใช้ แบบ ว-1ด โดยระบุรายละเอียดตามแบบฟอร์มที่กำหนดไว้ให้มากที่สุด พร้อมทั้งแนบบนข้อกำหนด (terms of reference - TOR) การจัดจ้างทำการวิจัยด้วย
 2. กรณีเป็นโครงการวิจัยต่อเนื่องที่ได้รับการจัดสรรงบประมาณในปีงบประมาณที่ผ่านมา และนักวิจัยมีความประสงค์จะเสนอขอของบประมาณการวิจัยในปีงบประมาณต่อไป ต้องจัดทำโครงการวิจัยประกอบการเสนอของบประมาณด้วย
 3. ระบุข้อมูลโดยละเอียดในแต่ละหัวข้ออย่างถูกต้องและครบถ้วนสมบูรณ์เพื่อประโยชน์ในการประเมินผล
 4. กรณีโครงการวิจัยที่มีการใช้สัตว์ ให้ปฏิบัติตามจรรยาบรรณการใช้สัตว์เพื่องานทางวิทยาศาสตร์ สภาวิจัยแห่งชาติ (ผนวก 11) และจัดทำเอกสารแนบตามแบบฟอร์มใบรับรองในผนวก 12 จำนวน 2 ชุด
 5. กรณีโครงการวิจัยที่มีการทำวิจัยในคนให้ปฏิบัติตามจริยธรรมการวิจัยในคน (ผนวก 13) และจัดทำเอกสารแนบตามแบบฟอร์มใบรับรองการอนุมัติให้ดำเนินการวิจัยหรือ Certificate of Approval ออกโดยคณะกรรมการจริยธรรมการวิจัยของสถาบัน (ผนวก 14) จำนวน 2 ชุด
 6. กรณีโครงการวิจัยที่มีการดำเนินการวิจัยด้านความปลอดภัยทางชีวภาพให้ปฏิบัติตามแนวทางปฏิบัติเพื่อความปลอดภัยทางชีวภาพสำหรับการดำเนินงานด้านเทคโนโลยีชีวภาพสมัยใหม่หรือพันธุวิศวกรรม (ผนวก 15) และจัดทำเอกสารแนบตามแบบฟอร์มใบรับรองการอนุมัติให้ดำเนินการวิจัยด้านความปลอดภัยทางชีวภาพ ที่ออกโดยคณะกรรมการด้านความปลอดภัยทางชีวภาพของสถาบัน (ผนวก 16) จำนวน 2 ชุด

แบบเสนอแผนงานวิจัย (research program)
 ประกอบการเสนอของบประมาณ ประจำปีงบประมาณ พ.ศ. 2558 ตามมติคณะรัฐมนตรี

ชื่อแผนงานวิจัย (ภาษาไทย)
 (ภาษาอังกฤษ)
 ชื่อโครงการวิจัยภายใต้แผนงานวิจัย (ภาษาไทย).....
 (ภาษาอังกฤษ)

ส่วน ก : ลักษณะแผนงานวิจัย

- แผนงานวิจัยใหม่
- แผนงานวิจัยต่อเนื่องระยะเวลา.....ปี ปีนี้เป็นปีที่.....รหัสแผนงานวิจัย
- I ระบุความสอดคล้องของแผนงานวิจัยกับยุทธศาสตร์การพัฒนาประเทศตามแผนพัฒนาเศรษฐกิจและสังคมแห่งชาติ ฉบับที่ 11 (พ.ศ. 2555-2559) (ระบุความสอดคล้องเพียง 1 ยุทธศาสตร์ ที่มีความสอดคล้องมากที่สุด โดยโปรดดูรายละเอียดในผนวก 2)
- II ระบุความสอดคล้องของแผนงานวิจัยกับนโยบายและยุทธศาสตร์การวิจัยของชาติ ฉบับที่ 8 (พ.ศ. 2555-2559) (ระบุความสอดคล้องเพียง 1 ยุทธศาสตร์ 1 กลยุทธ์ และ 1 แผนงานวิจัย ที่มีความสอดคล้องมากที่สุด โดยโปรดดูรายละเอียดในผนวก 3)
- III ระบุความสอดคล้องของแผนงานวิจัยกับยุทธศาสตร์การวิจัยของชาติรายประเด็น¹
- IV ระบุความสอดคล้องของแผนงานวิจัยกับนโยบายรัฐบาล (ระบุความสอดคล้องเพียง 1 หัวข้อที่มีความสอดคล้องมากที่สุด โดยโปรดดูรายละเอียดในผนวก 4)
- นโยบายเร่งด่วนที่จะเริ่มดำเนินการในปีแรก : เรื่อง
- นโยบายระยะการบริหารราชการ 4 ปี ของรัฐบาล : นโยบาย

ส่วน ข : องค์ประกอบในการจัดทำแผนงานวิจัย

1. ผู้รับผิดชอบและหน่วยงาน ประกอบด้วยหน่วยงานหลักและหน่วยงานสนับสนุน
2. ประเภทการวิจัย (ผนวก 5)
3. สาขาวิชาการและกลุ่มวิชาที่ทำการวิจัย (ผนวก 5)
4. คำสำคัญ (keywords) ของแผนงานวิจัย
5. ความสำคัญและที่มาของปัญหาที่ทำการวิจัย
6. วัตถุประสงค์หลักของแผนงานวิจัย
7. เป้าหมายเชิงยุทธศาสตร์ของแผนงานวิจัย
8. เป้าหมายของผลผลิต (output) และตัวชี้วัด

¹ สามารถดูรายละเอียดได้จากเว็บไซต์ <http://eval.nrct.go.th>

9. เป้าหมายของผลลัพธ์ (outcome) และตัวชี้วัด
10. ทฤษฎี สมมุติฐาน (ถ้ามี) และกรอบแนวความคิดของแผนงานวิจัย
11. ประโยชน์ที่คาดว่าจะได้รับ เช่น ด้านวิชาการ ด้านนโยบาย ด้านเศรษฐกิจ/พาณิชย์ ด้านสังคมและชุมชน รวมถึงการเผยแพร่ในวารสาร จดสิทธิบัตร ฯลฯ และหน่วยงานที่ใช้ประโยชน์จากผลการวิจัย
12. แผนการบริหารแผนงานวิจัยและแผนการดำเนินงาน พร้อมทั้งขั้นตอนการดำเนินงานตลอดแผนงานวิจัย และโปรตรอบุการบริหารความเสี่ยง (ถ้ามี)
13. แผนการสร้างนักวิจัยรุ่นใหม่จากการทำการวิจัยตามแผนงานวิจัย
14. กลยุทธ์ของแผนงานวิจัย
15. ระยะเวลา และสถานที่ทำการวิจัย
16. แผนการใช้จ่ายงบประมาณของแผนงานวิจัย
17. ผลสำเร็จและความคุ้มค่าของการวิจัยตามแผนการบริหารงาน และแผนการดำเนินงานตลอดแผนงานวิจัย
18. แผนงานวิจัยต่อเนื่องปีที่ 2 ขึ้นไป
 - 18.1 คำรับรองจากผู้อำนวยการแผนงานวิจัยว่าแผนงานวิจัยได้รับการจัดสรรงบประมาณจริงในปีงบประมาณที่ผ่านมา
 - 18.2 โปรตรอบุว่าแผนงานวิจัยนี้อยู่ระหว่างเสนอของบประมาณจากแหล่งเงินทุนอื่นหรือเป็นการวิจัยต่อยอดจากแผนงานวิจัยอื่น (ถ้ามี)
 - 18.3 รายงานความก้าวหน้าของแผนงานวิจัย (แบบ ต-1ช/ด)
19. คำชี้แจงอื่น ๆ (ถ้ามี)
20. ลงลายมือชื่อ ผู้อำนวยการแผนงานวิจัย พร้อมวัน เดือน ปี

.....
 (.....)
 หัวหน้าแผนงานวิจัย
 วันที่...../...../.....

ส่วน ค : ประวัติผู้รับผิดชอบแผนงานวิจัย

1. ชื่อ - นามสกุล (ภาษาไทย) นาย นางสาว นาง ยศ
 ชื่อ - นามสกุล (ภาษาอังกฤษ) Mr., Miss, Mrs., Rank
2. เลขหมายบัตรประจำตัวประชาชน
3. ตำแหน่งปัจจุบัน
 เงินเดือน (บาท)
 เวลาที่ใช้ทำวิจัย (ชั่วโมง : สัปดาห์)
4. หน่วยงานและสถานที่อยู่ที่ติดต่อได้สะดวก พร้อมหมายเลขโทรศัพท์ โทรสาร และไปรษณีย์อิเล็กทรอนิกส์ (e-mail)
5. ประวัติการศึกษา
6. สาขาวิชาการที่มีความชำนาญพิเศษ (แตกต่างจากวุฒิการศึกษา) ระบุสาขาวิชาการ

7. ประสบการณ์ที่เกี่ยวข้องกับการบริหารงานวิจัยทั้งภายในและภายนอกประเทศ โดยระบุสถานภาพในการทำการวิจัยว่าเป็นผู้อำนวยการแผนงานวิจัย หัวหน้าโครงการวิจัย หรือผู้ร่วมวิจัยในแต่ละผลงานวิจัย

7.1 ผู้อำนวยการแผนงานวิจัย : ชื่อแผนงานวิจัย

7.2 หัวหน้าโครงการวิจัย : ชื่อโครงการวิจัย

7.3 งานวิจัยที่ทำเสร็จแล้ว : ชื่อผลงานวิจัย ปีที่พิมพ์ การเผยแพร่ และแหล่งทุน (อาจมากกว่า 1 เรื่อง)

7.4 งานวิจัยที่กำลังทำ : ชื่อข้อเสนอการวิจัย แหล่งทุน และสถานภาพในการทำวิจัยว่า ได้ทำการวิจัยคล่องแล้วประมาณร้อยละเท่าใด

- หมายเหตุ :**
1. กรณีที่หน่วยงานมิได้ทำการวิจัยเอง แต่ใช้วิธีจ้าง โปรตใช้ แบบ ว-1ช โดยระบุรายละเอียดตามแบบฟอร์มที่กำหนดไว้ให้มากที่สุด พร้อมทั้งแนบแบบข้อกำหนด (terms of reference - TOR) การจ้างทำการวิจัยด้วย
 2. กรณีเป็นแผนงานวิจัยต่อเนื่องที่ได้รับการจัดสรรงบประมาณในปีงบประมาณที่ผ่านมาและนักวิจัยมีความประสงค์จะเสนอขอของบประมาณการวิจัยในปีงบประมาณต่อไป ต้องจัดทำแผนงานวิจัยประกอบการเสนอขอของบประมาณด้วย
 3. ระบุข้อมูลโดยละเอียดในแต่ละหัวข้ออย่างถูกต้องและครบถ้วนสมบูรณ์ เพื่อประโยชน์ในการประเมินผล
 4. กรณีแผนงานวิจัยที่มีการใช้สัตว์ ให้ปฏิบัติตามจรรยาบรรณการใช้สัตว์เพื่องานทางวิทยาศาสตร์ สภาวิจัยแห่งชาติ (ผนวก 11) และจัดทำเอกสารแนบตามแบบฟอร์มใบรับรองในผนวก 12 จำนวน 2 ชุด
 5. กรณีแผนงานวิจัยที่มีการทำวิจัยในคนให้ปฏิบัติตามจรรยาบรรณการวิจัยในคน (ผนวก 13) และจัดทำเอกสารแนบตามแบบฟอร์มใบรับรองการอนุมัติให้ดำเนินการวิจัยหรือ Certificate of Approval ที่ออกโดยคณะกรรมการจรรยาบรรณการวิจัยของสถาบัน (ผนวก 14) จำนวน 2 ชุด
 6. กรณีแผนงานวิจัยที่มีการดำเนินการวิจัยด้านความปลอดภัยทางชีวภาพให้ปฏิบัติตามแนวทางปฏิบัติเพื่อความปลอดภัยทางชีวภาพสำหรับการดำเนินงานด้านเทคโนโลยีชีวภาพสมัยใหม่หรือพันธุวิศวกรรม (ผนวก 15) และจัดทำเอกสารแนบตามแบบฟอร์มใบรับรองการอนุมัติให้ดำเนินการวิจัยด้านความปลอดภัยทางชีวภาพ ที่ออกโดยคณะกรรมการด้านความปลอดภัยทางชีวภาพของสถาบัน (ผนวก 16) จำนวน 2 ชุด

➤ 2. ทุนวิจัยภายใน (งบประมาณกองทุนวิจัย)

การขอรับทุนสนับสนุนการวิจัยภายใน (งบประมาณกองทุนวิจัย)

ทุนสนับสนุนการวิจัยของมหาวิทยาลัยแบ่งออกเป็น 3 ประเภท ดังนี้

2.1 ทุนสนับสนุนการวิจัยเพื่อพัฒนาสังคมหลักสูตรละ 100,000 บาท

ทุนสนับสนุนการวิจัยเพื่อพัฒนาสังคมหลักสูตรละ 100,000 บาท ทุนสนับสนุนการวิจัยเพื่อพัฒนาสังคม : เน้นงานวิจัยที่อาจารย์ บุคลากรวิจัยและนักศึกษาเข้าไปมีส่วนร่วมในการแก้ไขปัญหาเพื่อพัฒนาสังคม ชุมชนในรูปแบบการวิจัย อย่างน้อยปีละ 1 โครงการ โดยมีนโยบายจัดสรรงบประมาณเฉลี่ยหลักสูตรละ 100,000 บาท และสามารถบูรณาการร่วมระหว่างหลักสูตรได้ (ใช้แบบฟอร์ม วจ. เพื่อพัฒนาสังคม)

2.2 ทุนสนับสนุนการทำวิจัย ใช้งบประมาณ 70% ที่ได้จัดสรรจากกองทุนวิจัย

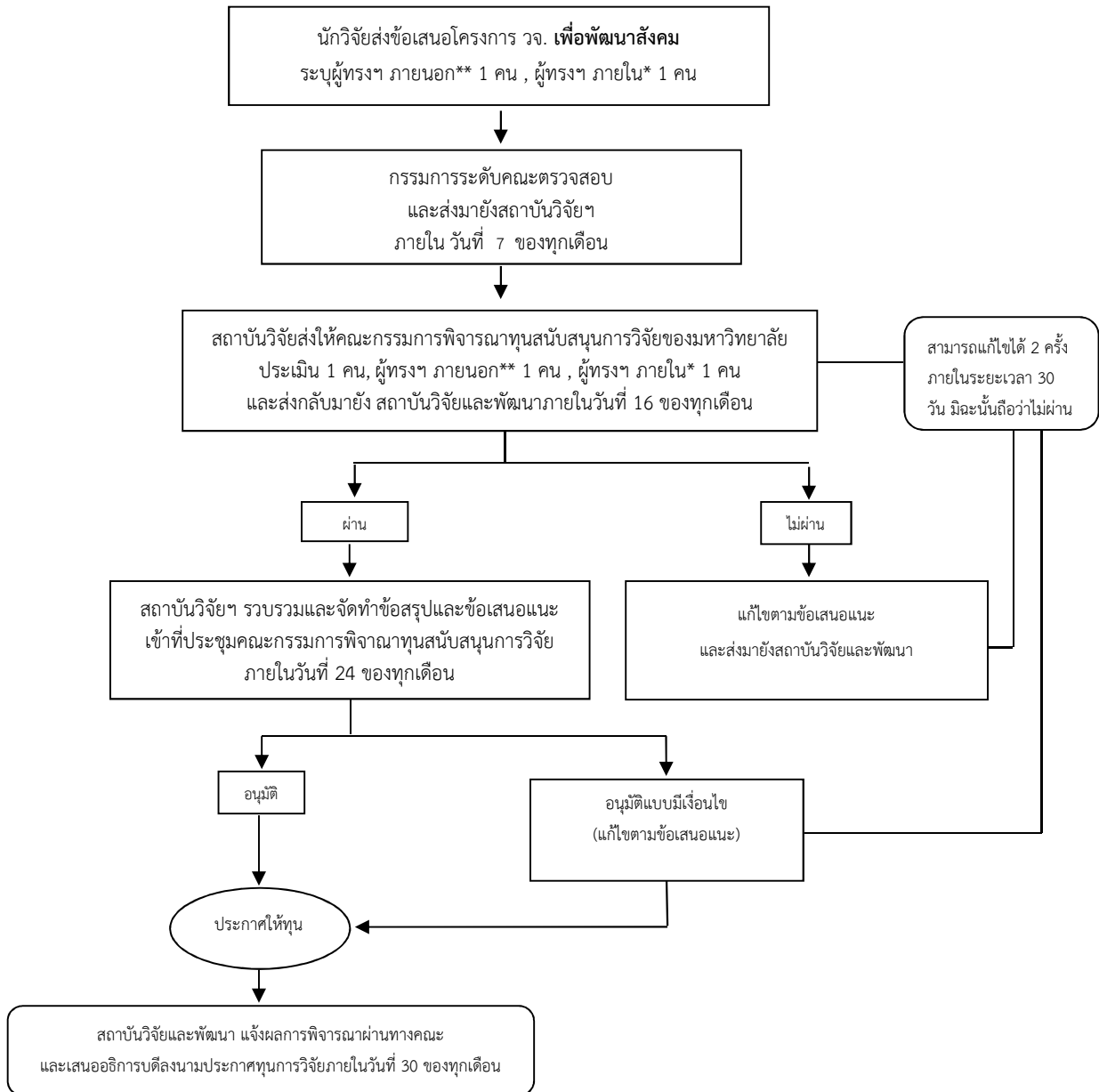
ทุนสนับสนุนการทำวิจัย ใช้งบประมาณ 70% ที่ได้จัดสรรจากกองทุนวิจัย เป็นทุนสนับสนุนการทำวิจัยรายบุคคลหรือกลุ่ม งบประมาณกว่า 50,000 บาท ที่ได้จัดสรรจากกองทุนวิจัย โดยผ่านคณะกรรมการพิจารณาทุนฯ ระดับมหาวิทยาลัย (ใช้แบบฟอร์ม วจ.1)

2.3 ทุนสนับสนุนการทำวิจัย ใช้งบประมาณ 30% ที่ได้จัดสรรจากกองทุนวิจัย

ทุนสนับสนุนการทำวิจัย ใช้งบประมาณ 30% ที่ได้จัดสรรจากกองทุนวิจัย เป็นทุนสนับสนุนการทำวิจัยรายบุคคลหรือกลุ่ม งบประมาณไม่เกิน 50,000 บาท ที่ได้จัดสรรจากกองทุนวิจัย โดยผ่านการพิจารณาเบื้องต้นจากคณะอนุกรรมการพิจารณาทุนฯ ระดับคณะ (ใช้แบบฟอร์ม วจ.1)

ระบบและขั้นตอนการขอทุนสนับสนุนการวิจัยเพื่อพัฒนาสังคมหลักสูตรละ 100,000 บาท

(วจ.เพื่อพัฒนาสังคม)



แบบเสนอโครงการวิจัยเพื่อพัฒนาสังคม (หลักสูตรละ 100,000 บาท)
สถาบันวิจัยและพัฒนา มหาวิทยาลัยราชภัฏวไลยอลงกรณ์ ในพระบรมราชูปถัมภ์

1. ชื่อโครงการ (ภาษาไทย) และ (ภาษาอังกฤษ)
2. สังกัดคณะ
3. หลักสูตร
4. คณะผู้ดำเนินงานวิจัย
5. ความร่วมมือระหว่างหน่วยงาน (ถ้ามี)
6. ความสำคัญและที่มาของปัญหา
7. วัตถุประสงค์ของโครงการวิจัย
8. ขอบเขตของโครงการวิจัย
9. สมมติฐาน (ถ้ามี) และกรอบแนวความคิดของโครงการวิจัย
10. นิยามศัพท์เฉพาะ (ถ้ามี)
11. ความสอดคล้อง
 ความสอดคล้องกับเอกลักษณ์ของมหาวิทยาลัย คือ เป็นสถาบันที่น้อมนำการดำเนินชีวิตตามหลักปรัชญาเศรษฐกิจพอเพียง
 ความสอดคล้องกับอัตลักษณ์ คือ บัณฑิตจิตอาสา พัฒนาท้องถิ่น
 ความสอดคล้องกับนโยบายยุทธศาสตร์การวิจัยของชาติ
 ความสอดคล้องกับกลุ่มการวิจัยเร่งด่วนของ วช.
 การมีนักวิจัยรุ่นใหม่ / นักศึกษาเป็นผู้ร่วมวิจัย
 การบูรณาการกับการเรียนการสอน
 การบูรณาการกับงานบริการวิชาการ
 ความร่วมมือกับหน่วยงานภายนอก
12. คุณค่าหรือประโยชน์ของงานวิจัยต่อชุมชน องค์กร ท้องถิ่น
13. การทบทวนวรรณกรรม/งานวิจัย/สารสนเทศ (information) ที่เกี่ยวข้อง
14. เอกสารอ้างอิงของโครงการวิจัย
15. ระเบียบวิธีวิจัย
16. ระยะเวลาทำการวิจัย (สามารถดำเนินการให้เสร็จได้ภายในเวลา 1 ปี การศึกษา)
17. แผนการดำเนินงานตลอดโครงการ(ให้ระบุขั้นตอนอย่างละเอียด)
18. ผลสำเร็จและความคุ้มค่าของการวิจัยที่คาดว่าจะได้รับ
19. ระบุความสอดคล้องของโครงการวิจัยกับนโยบายและยุทธศาสตร์การวิจัยของชาติ ฉบับที่ 8 (พ.ศ. 2555-2559) และกลุ่มเรื่องวิจัยที่ควรมุ่งเน้น 13 กลุ่มเรื่อง
20. รายละเอียดงบประมาณของโครงการวิจัยตามหมวดเงินประเภทต่างๆ (คิดอย่างละเอียดตามจริง)
21. คำรับรองว่าจะปฏิบัติตามรายการต่างๆ ที่ให้ไว้ทุกประการ

วจ.เพื่อพัฒนาสังคม (หลักสูตรละ 100,000 บาท)

สถาบันวิจัยและพัฒนา มหาวิทยาลัยราชภัฏวไลยอลงกรณ์ ในพระบรมราชูปถัมภ์

ระบุข้อมูลโดยละเอียด อย่างถูกต้องและครบถ้วนเพื่อประโยชน์ในการประเมินโครงงานวิจัย

ส่วน ก

1. ชื่อโครงการ - (ภาษาไทย)
- (ภาษาอังกฤษ)
2. สังกัดคณะ.....
3. หลักสูตร
4. คณะผู้ดำเนินงานวิจัย

4.1 ผู้ร่วมวิจัยคน (สามารถเพิ่มหรือลดจำนวนผู้ร่วมวิจัยได้ตามความเหมาะสม กรณีที่มีนักวิจัย
รุ่นใหม่ และนักศึกษาผู้ร่วมวิจัย ให้ระบุด้วย)

ผู้ร่วมวิจัย คนที่ 1

ผู้ร่วมวิจัย คนที่ 2

ผู้ร่วมวิจัย คนที่ 3

ผู้ร่วมวิจัย คนที่ 4

ผู้ร่วมวิจัย คนที่ 5

4.2 ที่ปรึกษาโครงการวิจัย (ถ้ามี)

ชื่อปรึกษาโครงการวิจัย

โทรศัพท์/มือถือ..... Email address.....

สาขา..... ความชำนาญงานวิจัย.....

สังกัดคณะ/หน่วยงาน.....

ที่อยู่ที่สามารถติดต่อได้

4.3 ผู้ทรงคุณวุฒิที่ปรึกษาโครงการวิจัย

ผู้ทรงคุณวุฒิภายนอก.....

ผู้ทรงคุณวุฒิภายใน (มหาวิทยาลัยแต่งตั้ง).....

5. ความร่วมมือระหว่างหน่วยงาน (ถ้ามี)

6. ความสำคัญและที่มาของปัญหา

7. วัตถุประสงค์ของโครงการวิจัย
8. ขอบเขตของโครงการวิจัย
9. สมมติฐาน (ถ้ามี) และกรอบแนวความคิดของโครงการวิจัย
10. นิยามศัพท์เฉพาะ(ถ้ามี)
11. ความสอดคล้อง

ความสอดคล้องกับเอกลักษณ์ของมหาวิทยาลัย คือ เป็นสถาบันที่น้อมนำการดำเนินชีวิตตามหลักปรัชญาเศรษฐกิจพอเพียง ระบุ.....

ความสอดคล้องกับอัตลักษณ์ คือ บัณฑิตจิตอาสา พัฒนาท้องถิ่น ระบุ.....

การมีนักศึกษาเป็นผู้ร่วมวิจัย ระบุ.....

การบูรณาการกับการเรียนการสอน ระบุ.....

การบูรณาการกับงานบริการวิชาการ ระบุ.....

12. คุณค่าหรือประโยชน์ของงานวิจัยต่อชุมชน องค์กร ท้องถิ่น
13. การทบทวนวรรณกรรม/ งานวิจัย/สารสนเทศ (information) ที่เกี่ยวข้อง
14. เอกสารอ้างอิงของโครงการวิจัย
15. ระเบียบวิธีวิจัย

(ก) ขั้นตอนและวิธีดำเนินการวิจัย

- ระบุประชากร และกลุ่มตัวอย่างที่ใช้ในการวิจัย
- ระบุเครื่องมือ หรือ การสร้างเครื่องมือในการวิจัย หรือ ขั้นตอนการดำเนินการทดลอง
- ระบุวิธีการเก็บรวบรวมข้อมูล

(ข) ขั้นตอนและวิธีการในการวิเคราะห์ข้อมูล

กล่าวถึง วิธีการ และสถิติที่ใช้ พร้อมบอกสูตรสถิติที่ใช้ด้วย นอกจากนี้ยังต้องบอกด้วยว่าการคำนวณค่าสถิติต่างๆ นั้น ใช้เครื่องมือกล (Computer) ช่วยหรือไม่ ถ้าไม่ใช่เครื่องมือ คำนวณอย่างไรต้องอธิบายด้วย

16. ระยะเวลาทำการวิจัย (สามารถดำเนินการให้เสร็จได้ภายในเวลา 1 ปี การศึกษา)

17. แผนการดำเนินงานตลอดโครงการ(ให้ระบุขั้นตอนอย่างละเอียด)

กิจกรรมการวิจัย	เดือนพ.ศ. - เดือน.....พ.ศ.											
	เดือน	เดือน	เดือน	เดือน	เดือน	เดือน	เดือน	เดือน	เดือน	เดือน	เดือน	เดือน
1. ศึกษาเอกสารและงานวิจัยที่เกี่ยวข้อง												
2. สร้างเครื่องมือและทดลองใช้ หรือ ขั้นตอนการดำเนินการทดลอง												
3. เก็บรวบรวมข้อมูล												
4. วิเคราะห์ข้อมูล แปลผลและอภิปรายผล												
5. จัดทำเอกสาร รายงานผลการวิจัยและเผยแพร่												

18. ผลสำเร็จและความคุ้มค่าของการวิจัยที่คาดว่าจะได้รับ

19. ระบุความสอดคล้องของโครงการวิจัยกับนโยบายและยุทธศาสตร์การวิจัยของชาติ ฉบับที่ 8

(พ.ศ. 2555-2559) และกลุ่มเรื่องวิจัยที่ควรมุ่งเน้น 13 กลุ่มเรื่อง โดยระบุ ข้อมีความสอดคล้องมากที่สุดเพียง 1 ข้อ

19.1 ความสอดคล้องกับยุทธศาสตร์การวิจัย

- ยุทธศาสตร์การวิจัยที่ 1 การสร้างศักยภาพและความสามารถในการพัฒนาทางสังคม
- ยุทธศาสตร์การวิจัยที่ 2 การสร้างศักยภาพและความสามารถในการพัฒนาทางเศรษฐกิจ
- ยุทธศาสตร์การวิจัยที่ 3 อนุรักษ์ เสริมสร้าง และพัฒนาทุนทรัพยากรธรรมชาติและสิ่งแวดล้อม
- ยุทธศาสตร์การวิจัยที่ 4 การสร้างศักยภาพและความสามารถในการพัฒนานวัตกรรมและบุคลากรทางการวิจัย
- ยุทธศาสตร์การวิจัยที่ 5 การปฏิรูประบบวิจัยของประเทศ เพื่อการบริหารจัดการความรู้ ผลการวิจัย นวัตกรรม สิ่งประดิษฐ์ ทรัพยากร และภูมิปัญญาของประเทศ สู่การใช้ประโยชน์เชิงพาณิชย์และสาธารณะ ด้วยยุทธวิธีที่เหมาะสมที่เข้าถึงประชาชนและประชาสังคมอย่างแพร่หลาย

19.2 ความสอดคล้องกับกลุ่มเรื่องวิจัยที่ควรมุ่งเน้น 13 กลุ่มเรื่อง

- ไม่มีความสอดคล้องกับกลุ่มเรื่องวิจัยที่ควรมุ่งเน้นใดๆ
- มีความสอดคล้องกับกลุ่มเรื่องวิจัยที่ควรมุ่งเน้น
- 1. การประยุกต์ใช้เศรษฐกิจพอเพียง
 - 2. ความมั่นคงของรัฐและการเสริมสร้างธรรมาภิบาล
 - 3. การปฏิรูปการศึกษาและสร้างสรรค์การเรียนรู้
 - 4. การจัดการทรัพยากรน้ำ
 - 5. ภาวะโลกร้อนและพลังงานทางเลือก
 - 6. การเพิ่มมูลค่าสินค้าการเกษตรเพื่อการส่งออกและลดการนำเข้า
 - 7. การส่งเสริมสุขภาพ การป้องกันโรค การรักษาและการฟื้นฟูสุขภาพ
 - 8. การบริหารจัดการสิ่งแวดล้อมและการพัฒนาคุณค่าของทรัพยากรธรรมชาติ
 - 9. เทคโนโลยีใหม่และเทคโนโลยีที่สำคัญเพื่ออุตสาหกรรม
 - 10. การบริหารจัดการการท่องเที่ยว
 - 11. สังคมผู้สูงอายุ
 - 12. ระบบโลจิสติกส์
 - 13. การปฏิรูประบบวิจัยของประเทศ

20. รายละเอียดงบประมาณของโครงการวิจัยตามหมวดเงินประเภทต่างๆ (คิดอย่างละเอียดตามจริง)

หมวดค่าใช้จ่าย	รายการ	จำนวนเงิน (บาท)
1. งบบุคลากร 1.1 หมวดค่าจ้างชั่วคราว		
2. งบดำเนินการ 2.1 หมวดค่าตอบแทน	เช่น ค่าอาหารทำกรนอกเวลา ค่าเบี้ยประชุมกรรมการ เป็นต้น	
2.2 หมวดค่าใช้จ่าย โปรตระกูลรายละเอียด โดยแยกกลุ่มดังนี้	1 ค่าเบี้ยเลี้ยง ค่าที่พัก ค่ายานพาหนะ 2 ค่าซ่อมแซมยานพาหนะและขนส่ง 3 ค่าซ่อมแซมครุภัณฑ์ (พิจารณาเป็นกรณี) 4 ค่าจ้างเหมาบริการ 5 ค่าใช้จ่ายในการสัมมนาและฝึกอบรม 6 ค่ารับรองและพิธีการ 7 ค่าใช้จ่ายอื่นๆ	

<p>2.3 หมวดค่าวัสดุ เช่น (สิ่งของที่มีอายุการใช้งานนาน แต่ราคาหน่วยละไม่เกิน 5,000 บาท ให้เขียนในหมวดนี้)</p> <p>ค่าสาธารณูปโภค</p>	<ol style="list-style-type: none"> 1. วัสดุสำนักงาน 2. วัสดุเชื้อเพลิง ได้แก่ น้ำมันเบนซิน แก๊สหุงต้ม 3. วัสดุไฟฟ้า ได้แก่ สายไฟฟ้า หลอดไฟฟ้า ฯลฯ 4. วัสดุโฆษณาและเผยแพร่ เช่น แผ่นป้าย โปสเตอร์ ฯลฯ 5. วัสดุหนังสือ เอกสาร 6. วัสดุคอมพิวเตอร์ 7. วัสดุวิทยาศาสตร์ หรือการแพทย์ 8. วัสดุเครื่องบริโภคได้แก่ อาหารสด อาหารกระป๋อง เครื่องปรุง ฯลฯ 9. วัสดุเกษตร ได้แก่ ยา อาหารสัตว์ พันธุ์สัตว์ ยากำจัดศัตรูพืช ฯลฯ 10. วัสดุงานบ้านงานครัวได้แก่ แปรงผงซักฟอก ก่อ่งใส่ของ ฯลฯ 	
<p>3. งบลงทุน</p>	<p>ครุภัณฑ์จำเป็นต่องานวิจัย (งบประมาณโครงการวิจัยไม่สนับสนุนให้ขอจัดซื้อจากเงินทุนสนับสนุนการวิจัย เว้นแต่ในกรณีที่มีความจำเป็นโดยชี้แจงเหตุผลในการใช้ครุภัณฑ์นั้นๆ และทั้งนี้กรรมสิทธิ์ของครุภัณฑ์ทั้งหมดเป็นของมหาวิทยาลัย)</p>	
<p>งบประมาณรวม</p>		

* หมายเหตุ : ขอถัวเฉลี่ยทุกรายการ

21. คำรับรองว่าจะปฏิบัติตามรายการต่างๆ ที่ให้ไว้ทุกประการ

ลงชื่อ
(.....)

ลงชื่อ
(.....)

ลงชื่อ
(.....)

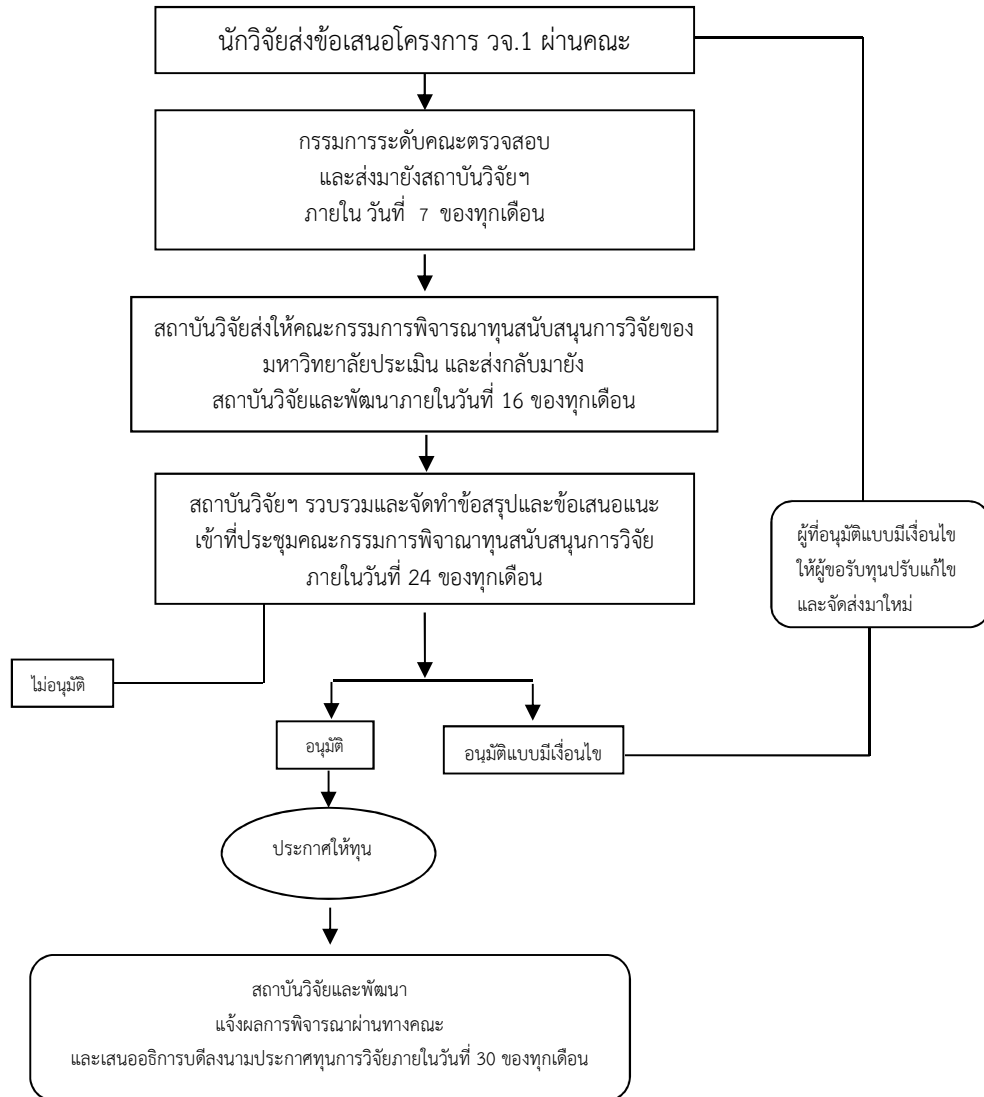
ลงชื่อ
(.....)

ลงชื่อ
(.....)

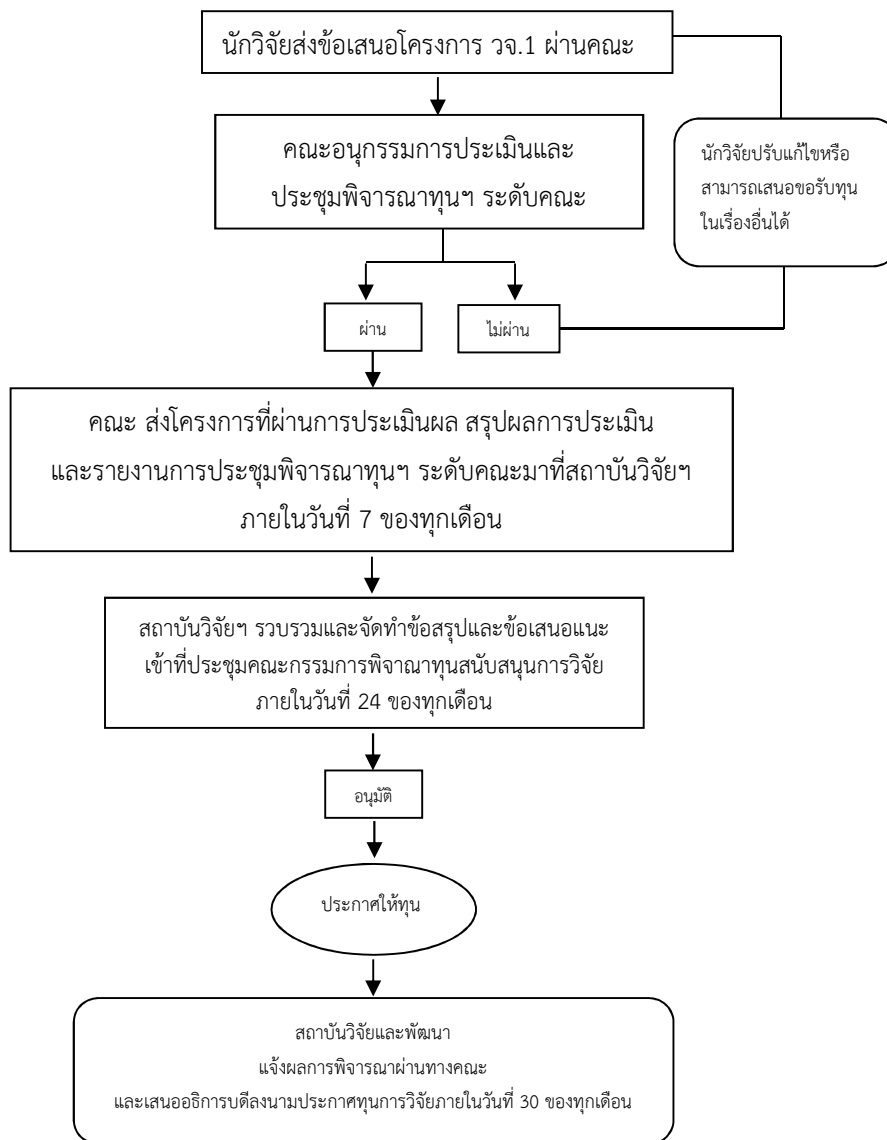
ลงชื่อ
(.....)

ประธานหลักสูตร

ระบบและขั้นตอนการขอทุนสนับสนุนการวิจัยของมหาวิทยาลัย
งบประมาณ 70% ที่ได้จัดสรรจากกองทุนวิจัย



ระบบและขั้นตอนการขอทุนสนับสนุนการวิจัยของมหาวิทยาลัย งบประมาณ 30%
ที่ได้จัดสรรจากกองทุนวิจัย (สำหรับนักวิจัยรุ่นใหม่และงบประมาณไม่เกิน 50,000 บาท)



แบบ วจ.1 แบบเสนอโครงการวิจัย

ปีการศึกษา

สถาบันวิจัยและพัฒนา มหาวิทยาลัยราชภัฏวไลยอลงกรณ์ ในพระบรมราชูปถัมภ์

ส่วน ก

1. ชื่อโครงการ - (ภาษาไทย)
- (ภาษาอังกฤษ)
2. ประเภทของงานวิจัย
3. สาขาวิชาที่ทำการวิจัย (หรือเน้นหนักในวิชาการด้านใด)
4. คณะผู้ดำเนินงานวิจัย
 - ชื่อหัวหน้าโครงการวิจัย (ภาษาไทย) คุณวุฒิ
 - (ภาษาอังกฤษ) โทรศัพท์
 - ตำแหน่ง
 - ความชำนาญงานวิจัย
 - (ระบุสัดส่วนงานวิจัยที่รับผิดชอบ).....
 - ชื่อผู้ร่วมโครงการวิจัย (ระบุสัดส่วนงานวิจัยที่รับผิดชอบ)
 - ผู้ทรงคุณวุฒิภายนอก.....
 - ผู้ทรงคุณวุฒิภายใน (มหาวิทยาลัยแต่งตั้ง).....
5. ความสำคัญและที่มาของปัญหาที่ทำการวิจัย
6. วัตถุประสงค์ของโครงการวิจัย
7. สมมติฐาน (ถ้ามี)
8. นิยามศัพท์เฉพาะ(ถ้ามี)
9. ประโยชน์ที่คาดว่าจะได้รับ
10. องค์ความรู้ใหม่/นวัตกรรมที่เกิดขึ้น
11. คุณค่าหรือประโยชน์ของงานวิจัยต่อชุมชน องค์กร ท้องถิ่น สังคม ประเทศชาติ หรือประโยชน์ของงานวิจัยเชิงพาณิชย์
12. ความร่วมมือระหว่างหน่วยงาน (ถ้ามี)
13. งานวิจัย/วรรณกรรมที่เกี่ยวข้อง
14. เอกสารอ้างอิง
15. ระเบียบวิธีวิจัย
 - (ก) ขั้นตอนและวิธีดำเนินการวิจัย
 - (ระบุประชากร และกลุ่มตัวอย่างที่ใช้ในการวิจัย)
 - (ระบุเครื่องมือ หรือ การสร้างเครื่องมือในการวิจัย หรือ ขั้นตอนการดำเนินการทดลอง)
 - (ระบุวิธีการเก็บรวบรวมข้อมูล)
 - (ข) ขั้นตอนและวิธีการในการวิเคราะห์ข้อมูล
(กล่าวถึง วิธีการ และสถิติที่ใช้ พร้อมบอกสูตรสถิติที่ใช้ด้วย นอกจากนี้ยังต้องบอกด้วยว่าการคำนวณค่าสถิติต่างๆ นั้น ใช้เครื่องมือกล (Computer) ช่วยหรือไม่ ถ้าไม่ใช้เครื่องมือ คำนวณอย่างไรต้องอธิบายด้วย

16. ขอบเขตของการวิจัย

17. ระยะเวลาทำการวิจัย (สามารถดำเนินการให้เสร็จได้ภายในเวลา 1 ปี การศึกษา)

18. แผนการดำเนินงานตลอดโครงการ(ให้ระบุขั้นตอนอย่างละเอียด)

กิจกรรมการวิจัย	ปี พ.ศ.							ปี พ.ศ.				
	ม.ย.	ก.ค.	ส.ค.	ก.ย.	ต.ค.	พ.ย.	ธ.ค.	ม.ค.	ก.พ.	มี.ค.	เม.ย.	พ.ค.
1. ศึกษาเอกสารและงานวิจัยที่เกี่ยวข้อง												
2. สร้างเครื่องมือและทดลองใช้ หรือ ขั้นตอนการดำเนินการทดลอง												
3. เก็บรวบรวมข้อมูล												
4. วิเคราะห์ข้อมูล แปลผล และ อภิปรายผล												
5. จัดทำเอกสาร รายงานผลการวิจัย และเผยแพร่												

19. ผลสำเร็จและความคุ้มค่าของการวิจัยที่คาดว่าจะได้รับ

20. ระบุความสอดคล้องของโครงการวิจัยกับทิศทางการวิจัยของมหาวิทยาลัยที่สอดคล้องกับนโยบายและแผนดำเนินการในการบริหารมหาวิทยาลัย

1. งานวิจัยสถาบัน
1.1 การวิจัยเชิงประเมิน
1.2 การวิจัยเชิงพัฒนา
1.3 การวิจัยหลักสูตร
1.4 การวิจัยการเรียนการสอน
2. งานวิจัยที่สอดคล้องกับยุทธศาสตร์ชาติ ภูมิภาค และท้องถิ่น
3. งานวิจัยสำหรับพัฒนาศาสตร์ต่าง ๆ (Basic Research) โดยให้เป็นไปตามเนื้อหาของศาสตร์นั้นๆ

21. ระบุความสอดคล้องของโครงการวิจัยกับนโยบายและยุทธศาสตร์การวิจัยของชาติ (พ.ศ. 2555-2559) (กรุณาระบุความสอดคล้องเพียง 1 ยุทธศาสตร์ ที่มีความสอดคล้องมากที่สุด)

ยุทธศาสตร์การวิจัยที่ 1	การสร้างศักยภาพและความสามารถในการพัฒนาทางสังคม
ยุทธศาสตร์การวิจัยที่ 2	การสร้างศักยภาพและความสามารถในการพัฒนาทางเศรษฐกิจ
ยุทธศาสตร์การวิจัยที่ 3	อนุรักษ์ เสริมสร้าง และพัฒนาทุนทรัพยากรธรรมชาติและสิ่งแวดล้อม
ยุทธศาสตร์การวิจัยที่ 4	การสร้างศักยภาพและความสามารถในการพัฒนานวัตกรรมและบุคลากรทางการวิจัย
ยุทธศาสตร์การวิจัยที่ 5	การปฏิรูประบบวิจัยของประเทศ เพื่อการบริหารจัดการความรู้ ผลการวิจัย นวัตกรรม สิ่งประดิษฐ์ ทรัพยากร และภูมิปัญญาของประเทศ สู่การใช้ประโยชน์เชิงพาณิชย์และสาธารณะ ด้วยยุทธวิธีที่เหมาะสมที่เข้าถึงประชาชนและประชาสังคม อย่างแพร่หลาย

22. รายละเอียดงบประมาณของโครงการวิจัยตามหมวดเงินประเภทต่างๆ (คิดอย่างละเอียดตามจริง)

1. งบบุคลากร	
1.1 หมวดค่าจ้างชั่วคราว	
2. งบดำเนินการ	
2.1 หมวดค่าตอบแทน	เช่น ค่าอาหารทำกรนอกเวลา ค่าเบี้ยประชุมกรรมการ เป็นต้น
2.2 หมวดค่าใช้จ่าย โปรดระบุรายละเอียด โดยแยกกลุ่มดังนี้	1 ค่าเบี้ยเลี้ยง ค่าที่พัก ค่ายานพาหนะ 2 ค่าซ่อมแซมยานพาหนะและขนส่ง 3 ค่าซ่อมแซมครุภัณฑ์ (พิจารณาเป็นกรณี) 4 ค่าจ้างเหมาบริการ 5 ค่าใช้จ่ายในการสัมมนาและฝึกอบรม 6 ค่ารับรองและพิธีการ 7 ค่าใช้จ่ายอื่นๆ
2.3 หมวดค่าวัสดุ เช่น	1. วัสดุสำนักงาน 2. วัสดุเชื้อเพลิง ได้แก่ น้ำมันเบนซิน แก๊สหุงต้ม 3. วัสดุไฟฟ้า ได้แก่ สายไฟฟ้า หลอดไฟฟ้า ฯลฯ 4. วัสดุโฆษณาและเผยแพร่ เช่น แผ่นป้าย โปสเตอร์ ฯลฯ 5. วัสดุหนังสือ เอกสาร 6. วัสดุคอมพิวเตอร์ 7. วัสดุวิทยาศาสตร์ หรือการแพทย์ 8. วัสดุเครื่องบริโภคได้แก่ อาหารสด อาหารกระป๋อง เครื่องปรุง ฯลฯ 9. วัสดุเกษตร ได้แก่ ยา อาหารสัตว์ พันธุ์สัตว์ ยากำจัดศัตรูพืช ฯลฯ 10. วัสดุงานบ้านงานครัว ได้แก่ แปรงผงซักฟอก กลองใส่ของ เข่ง ฯลฯ สิ่งของที่มีอายุการใช้งานนาน แต่ราคาหน่วยละไม่เกิน 5,000 บาท เขียนในหมวดนี้
ค่าสาธารณูปโภค	ค่าไปรษณีย์โทรเลข
3. งบลงทุน	ครุภัณฑ์จำเป็นต้องงานวิจัย (งบประมาณโครงการวิจัยไม่สนับสนุนให้ขอจัดซื้อจาก เงินทุนสนับสนุนการวิจัย เว้นแต่ในกรณีที่มีความจำเป็นโดยชี้แจงเหตุผลในการใช้ ครุภัณฑ์นั้นๆและทั้งนี้กรรมสิทธิ์ของครุภัณฑ์ทั้งหมดเป็นของมหาวิทยาลัย
งบประมาณรวม	บาท

* หมายเหตุ : ขอดั้วเฉลี่ยทุกรายการ

ส่วน ข

23. ประวัติหัวหน้าโครงการวิจัย
24. ประสบการณ์ด้านงานวิจัย
25. ผลงานวิจัยที่ทำเสร็จแล้ว และผลงานที่ตีพิมพ์ออกเผยแพร่ (ชื่อผลงานวิจัย ปีที่พิมพ์การเผยแพร่ แหล่งทุน)
26. งานวิจัยที่กำลังดำเนินการอยู่ (ชื่อโครงการแหล่งทุน สัดส่วนงานวิจัยที่รับผิดชอบ และสถานภาพในการ
ทำการวิจัยว่าได้ทำการลุล่วงแล้วประมาณร้อยละเท่าใด)
27. คำรับรองว่าจะปฏิบัติตามรายการต่าง ๆ ที่ให้ไว้ทุกประการ

ลงชื่อ หัวหน้าโครงการ

(.....)

วันที่.....เดือน.....พ.ศ.....

หมายเหตุ : ระบุข้อมูลโดยละเอียด อย่างถูกต้องและครบถ้วนเพื่อประโยชน์ในการประเมินแบบเสนอโครงการวิจัย

ส่วนที่ 3 ทุนวิจัยภายนอก

แหล่งทุนวิจัยภายนอกมหาวิทยาลัย

➤ 3.1 องค์กรภาครัฐ

1. กรมการศาสนา

สนับสนุนการวิจัยด้านการศาสนาแก่นักศึกษาเพื่อนำผลการวิจัยไปใช้ในการวางแผนพัฒนาการศึกษาและการศาสนา

นักวิจัยที่สนใจ รับข้อมูลเพิ่มเติมการขอทุนได้ที่ โทร. 0-2281-6540

URL: <http://religion.m-culture.go.th>

2. สำนักงานส่งเสริมการศึกษานอกระบบและการศึกษาตามอัธยาศัย

สนับสนุนทุนวิจัยที่เกี่ยวกับงานการศึกษานอกโรงเรียน

นักวิจัยที่สนใจสามารถรับข้อมูลเพิ่มเติมการขอรับทุนได้ที่ โทร. 0-2281-6461

URL:<http://www.nfe.go.th>

3. กรมควบคุมมลพิษ

สนับสนุนทุนวิจัยในอันที่จะก่อให้เกิดประโยชน์ต่อการควบคุมมลพิษในด้านต่างๆ

นักวิจัยที่สนใจ สามารถรับข้อมูลเพิ่มเติมการขอรับทุนได้ที่ โทร.0-2642-5028,0-2619-2299 ต่อ 2340

URL:<http://www.pcd.go.th>

4. กรมป่าไม้

สนับสนุนทุนวิจัยที่เกี่ยวกับการอนุรักษ์ธรรมชาติ

นักวิจัยที่สนใจ สามารถรับข้อมูลเพิ่มเติมการขอรับทุนได้ที่ โทร. 0-2579-5279

URL:<http://www.forest.go.th>

5. สำนักงานคณะกรรมการการศึกษาขั้นพื้นฐาน

สนับสนุนทุนวิจัยในการพัฒนาคุณภาพการเรียนการสอนในระดับต่างๆ

นักวิจัยที่สนใจ สามารถรับข้อมูลเพิ่มเติมการขอรับทุนได้ที่ โทร.0-2282-1816ต่อ604 โทรสาร. 0-2281-2602

URL:<http://www.obec.go.th>

6. กรมส่งเสริมอุตสาหกรรม

สนับสนุนการวิจัยเกี่ยวกับการใช้เทคโนโลยีการปรับปรุงเพิ่มผลผลิต

นักวิจัยที่สนใจ สามารถรับข้อมูลเพิ่มเติมการขอรับทุนได้ที่ โทร .0-2246-0031, 0-2246-1145-6

URL:<http://www.dip.go.th>

7. กองส่งเสริมเทคโนโลยี สำนักงานปลัดกระทรวงวิทยาศาสตร์และเทคโนโลยี

สนับสนุนการวิจัยในสาขาประดิษฐ์กรรม เพื่อการพัฒนาชนบทแก่นักวิจัยโดยการนำเทคโนโลยีหรือประดิษฐ์กรรม

นักวิจัยที่สนใจ สามารถรับข้อมูลเพิ่มเติมการขอรับทุนได้ที่ โทร.0- 2246-0064 ต่อ625

URL:<http://www.ttc.moste.go.th>

8. การท่องเที่ยวแห่งประเทศไทย

สนับสนุนการวิจัยที่เกี่ยวกับทรัพยากรและสภาพแวดล้อมการท่องเที่ยวและแผนการลงทุน ด้านการท่องเที่ยว แรงงานในอุตสาหกรรมการท่องเที่ยวทั่วประเทศ

นักวิจัยที่สนใจ สามารถรับ ข้อมูลเพิ่มเติมการขอรับทุนได้ที่ โทร.0-2694-1222 ต่อ 2073

URL:<http://www.tat.or.th>

9. การเคหะแห่งชาติ

สนับสนุนทุนวิจัยเกี่ยวกับที่อยู่อาศัย

นักวิจัยที่สนใจ สามารถรับข้อมูลเพิ่มเติมการขอรับ ทุนได้ที่ โทร. 0-2324-0411-20 ต่อ 6373,6192

URL:<http://www.nhanet.or.th>

10. ทุนวิจัยสำนักการศึกษา กรุงเทพมหานคร

สนับสนุนทุนการศึกษาที่เกี่ยวข้องกับการจัดการศึกษา บุคลากรทางการศึกษาหรือหน่วยงานที่ทำการวิจัย

นักวิจัยที่สนใจ สามารถรับข้อมูลเพิ่มเติมการขอรับทุนได้ที่ กองวิชาการ สำนักการศึกษา กรุงเทพมหานคร โทร.0-2437-2047

URL:<http://www.bmaeducation.in.th>

11. สำนักงานคณะกรรมการป้องกันและปราบปรามการทุจริตแห่งชาติ (ป.ป.ช.)

ส่งเสริมและสนับสนุนทุนอุดหนุนการวิจัยที่เกี่ยวกับการป้องกันและปราบปรามการทุจริต

นักวิจัยที่สนใจ สามารถรับข้อมูลเพิ่มเติมการขอรับทุนได้ที่ โทร.0-2282-2531, 0-2282-3890

URL:<http://www.nccc.thaigov.net>

12. สำนักงานคณะกรรมการวัฒนธรรมแห่งชาติ

สนับสนุนทุนการวิจัยทางด้านวัฒนธรรม

นักวิจัยที่สนใจ สามารถรับข้อมูลเพิ่มเติมการขอรับทุนได้ที่ โทร. 0-2221-2687, 0-2221-2293

URL:<http://www.culture.go.th>

13. สำนักงานคณะกรรมการอ้อยและน้ำตาลทราย

สนับสนุนทุนการวิจัยเพื่อพัฒนาและส่งเสริมการผลิต การใช้และการจำหน่ายน้ำตาลทราย

นักวิจัยที่สนใจ สามารถรับข้อมูลเพิ่มเติมการขอรับทุนได้ที่ โทร. 0-2221-2687, 0-2221-2293

URL:<http://www.ocsb.go.th>

14. สำนักงานคณะกรรมการอาหารและยา กระทรวงสาธารณสุข

สนับสนุนทุนการวิจัยเพื่อพัฒนางานคุ้มครองผู้บริโภคอันเกี่ยวกับอาหารและยาเครื่องสำอาง ฯลฯ

นักวิจัยที่สนใจ สามารถรับข้อมูลเพิ่มเติมการขอรับทุนได้ที่ โทร.0-2591-8441-90

URL:<http://www.fda.moph.go.th>

15. สำนักงานนโยบายและแผนพลังงาน

สนับสนุนทุนการวิจัยทางด้านพลังงาน

นักวิจัยที่สนใจ สามารถรับข้อมูลเพิ่มเติมการขอรับทุนได้ที่ โทร.0-2612-1555 ต่อ 354, 356, 376

URL:<http://www.eppo.go.th>

16. ศูนย์วิจัยและพัฒนาเทคโนโลยีสิ่งอำนวยความสะดวกสำหรับคนพิการ

สำนักงานพัฒนาวิทยาศาสตร์ เทคโนโลยีแห่งชาติ กระทรวงวิทยาศาสตร์และเทคโนโลยี การสนับสนุน
เครือข่ายการวิจัยเทคโนโลยีสิ่งอำนวยความสะดวกสำหรับคนพิการ

URL:<http://www.astec.nectec.or.th>

17. ศูนย์พันธุวิศวกรรมและเทคโนโลยีแห่งชาติ (BIOTEC)

สนับสนุนและพัฒนาเทคโนโลยีทางด้านอุตสาหกรรม การเกษตร วัสดุชีวภาพธรรมชาติและสิ่งแวดล้อม

URL:<http://www.biotec.or.th/?sw=funding>

18. สำนักงานนโยบายและทรัพยากรธรรมชาติและสิ่งแวดล้อม

นักวิจัยที่สนใจสามารถรับข้อมูลเพิ่มเติมการขอรับทุนได้ที่ โทร.0-2279-7180-9 ต่อ 210

URL:<http://www.onep.go.th>

19. สำนักงานคณะกรรมการวิจัยแห่งชาติ (วช.)

สนับสนุนทุนวิจัยในการสร้างนักวิจัย เพื่อยกระดับความรู้และความสามารถของสังคมไทย รวมถึงการพัฒนาที่
สัมพันธ์กับแผนพัฒนาเศรษฐกิจและสังคมแห่งชาติ ฉบับที่ 10

URL:<http://www.nrct.net>

20. ศูนย์มานุษยวิทยาสิรินธร (องค์การมหาชน)

ส่งเสริมสนับสนุนทุนวิจัยเกี่ยวกับด้านสังคมศาสตร์และมนุษยศาสตร์

นักวิจัยที่สนใจ สามารถรับข้อมูลเพิ่มเติมการขอรับทุนได้ที่ โทร. 0-2880-9429 ต่อ 3314-5

URL: <http://www.sac.or.th>

21. ศูนย์เทคโนโลยีอิเล็กทรอนิกส์และคอมพิวเตอร์แห่งชาติ (NECTEC)

ส่งเสริม สนับสนุนและพัฒนาการวิจัยทางด้านอิเล็กทรอนิกส์และคอมพิวเตอร์

นักวิจัยที่สนใจ สามารถรับข้อมูลเพิ่มเติมการขอรับทุนได้ที่ โทร. 0-2564-6900 โทรสาร. 0-2564-6901-5

URL: <http://www.nectec.or.th>

22. สถาบันควบคุมการบริโภคยาสูบ กรมการแพทย์ กระทรวงสาธารณสุข

สนับสนุนโครงการวิจัยเกี่ยวกับการควบคุมการบริโภคยาสูบของประชาชนและผลกระทบต่อสุขภาพอันเนื่องมาจากบุหรี่

นักวิจัยที่สนใจ สามารถรับข้อมูลเพิ่มเติมการขอรับทุนได้ที่ โทร. 0-2591-8269

URL: <http://www.thaiantitobacco.com>

23. ศูนย์เทคโนโลยีโลหะและวัสดุแห่งชาติ (MTEC)

ส่งเสริม สนับสนุนและพัฒนาความสามารถทางด้านวิศวกรรมของโลหะและวัสดุของประเทศเพื่อรองรับอุตสาหกรรมทั้งในปัจจุบันและอนาคต

URL:<http://mtec.or.th>

24. สถาบันพัฒนาผู้บริหารการศึกษา

สนับสนุนงานวิจัยที่เป็นการพัฒนาสถาบันฯ และงานวิจัยเกี่ยวกับผลกระทบหรือความสัมพันธ์ของการฝึกอบรมของสถาบัน

นักวิจัยที่สนใจ สามารถรับข้อมูลเพิ่มเติมการขอรับทุนได้ที่ โทร.034-225-400-3 ต่อ 4054

URL:<http://nidtep.go.th>

25. สถาบันวิจัยระบบสาธารณสุข

ส่งเสริม สนับสนุนโครงการวิจัยเพื่อส่งเสริมการใช้เทคโนโลยีทางการแพทย์และการสาธารณสุขในประเทศไทย

นักวิจัยที่สนใจ สามารถรับข้อมูลเพิ่มเติมการขอรับทุนได้ที่ โทร.0-2951-1286

URL:<http://www.hsri.or.th>

26. สถาบันการสอนวิทยาศาสตร์และเทคโนโลยี (สสวท.)

สนับสนุนทุนวิจัยเกี่ยวกับด้านการศึกษาในแขนงคณิตศาสตร์ วิทยาศาสตร์และคอมพิวเตอร์

นักวิจัยที่สนใจสามารถรับข้อมูลเพิ่มเติมการขอรับทุนได้ที่ โทร. 0-22392-4021 ต่อ 143, 144, 182

URL:<http://www.ipst.ac.th>

27. สันนิบาตสหกรณ์แห่งประเทศไทย

สนับสนุนการวิจัยเกี่ยวกับสหกรณ์ประเภทต่างๆ

นักวิจัยที่สนใจ สามารถรับข้อมูลเพิ่มเติมการขอรับทุนได้ที่ โทร.0-2241-3641, 0-2241-3332

URL:<http://www.clt.or.th>

28. สำนักงานประมาณ

ส่งเสริมและสนับสนุนทุนการวิจัยในด้านต่างๆ

นักวิจัยที่สนใจ สามารถรับข้อมูลเพิ่มเติมการขอรับทุนได้ที่ โทร.0-2273-9749, 0-2273-9496

URL:<http://www.bb.go.th>

29. สำนักงานกองทุนสนับสนุนการวิจัย (สกว.)

สนับสนุนทุนวิจัยในการสร้างนักวิจัย เพื่อยกระดับความรู้และความสามารถของสังคมไทย รวมถึงการพัฒนาที่สัมพันธ์กับแผนพัฒนาเศรษฐกิจและสังคมแห่งชาติ ฉบับที่ 10
URL:<http://www.trf.or.th>

30. สำนักงานกฤษฎีกา

สนับสนุนทุนการวิจัยโครงการพัฒนากฎหมาย
นักวิจัยที่สนใจ สามารถรับข้อมูลเพิ่มเติมการขอรับทุนได้ที่ โทร.0-2222-0206-9
URL:<http://www.krisdika.go.th>

31. สำนักงานเลขาธิการสภาการศึกษา

สนับสนุนทุนวิจัยด้านครุศาสตร์และศึกษาศาสตร์
นักวิจัยที่สนใจ สามารถรับข้อมูลเพิ่มเติมการขอรับทุนได้ที่ โทร.0-2668-7110-24 9 ต่อ 2511, 2513, 2515
URL:<http://www.onec.go.th>

32. สำนักงานคณะกรรมการข้าราชการครู (ก.ค.)

ส่งเสริมและสนับสนุนให้มีการวิจัยเพื่อประโยชน์ในการพัฒนาการบริหารงานบุคคล สำหรับข้าราชการครู และพัฒนาคุณภาพของการจัดการศึกษา
นักวิจัยที่สนใจ สามารถรับข้อมูลเพิ่มเติมการขอรับทุนได้ที่ โทร.0-2280-1104-9 ต่อ 109
URL:<http://www.moe.go.th/webtcs>

➤ 3.2 องค์กรเอกชน/มูลนิธิ

1. มูลนิธิจิตเวชศาสตร์สงเคราะห์ กรมสุขภาพจิต

สนับสนุนทุนการวิจัยด้านสุขภาพจิตและจิตเวช
นักวิจัยที่สนใจ สามารถรับข้อมูลเพิ่มเติมการขอรับทุนได้ที่มูลนิธิจิตเวชศาสตร์สงเคราะห์ โทร.0-2525-2978-9
URL:<http://dmh2001.com>

2. มูลนิธิประเมินค่าทรัพย์สินใหม่

ส่งเสริมการศึกษาค้นคว้าวิจัยและเผยแพร่ความรู้แก่ประชาชนด้านการประเมินค่าทรัพย์สิน อสังหาริมทรัพย์ การพัฒนาเมืองและที่ดิน
นักวิจัยที่สนใจสามารถรับข้อมูลเพิ่มเติมได้ที่มูลนิธิประเมินค่าทรัพย์สินใหม่ โทร. 0-2295-3171
URL:<http://www.thaiappraisal.org>

3. มูลนิธิศาสตราจารย์ ดร.วิศิษฐ์ ประจบเหมาะ

สนับสนุนทุนวิจัยระดับบัณฑิตศึกษาและทุนวิจัยทั่วไปในด้านประชากรศาสตร์และสาขาต่างๆ ที่สัมพันธ์กับการพัฒนาการเศรษฐกิจและสังคมของประเทศ

นักวิจัยที่สนใจ สามารถรับข้อมูลเพิ่มเติมการขอรับทุนได้ที่ โทร.0-2251-1133-4

4. มูลนิธิโตโยต้า ประเทศไทย (Toyota Thailand Foundation)

สนับสนุนทุนวิจัยแก่อาจารย์ นักวิจัย นักศึกษาหรือข้าราชการในสังกัดมหาวิทยาลัยของรัฐ ในด้านสาขา
สิ่งแวดล้อมเพื่อนำมาประยุกต์ใช้เป็นแนวทางอนุรักษ์ แก้ปัญหาสิ่งแวดล้อม

ผู้ที่สนใจ สามารถรับข้อมูลเพิ่มเติมการขอรับทุนได้ที่โทร. 0-2386-1590, 0-2386-1420

5. มูลนิธิโทรเรเพื่อการส่งเสริมวิทยาศาสตร์ประเทศไทย (Thailand Toray Science Foundation)

สนับสนุนการวิจัยเพื่อส่งเสริมความก้าวหน้าทางด้านวิทยาศาสตร์และเทคโนโลยี รวมทั้งสิ่งแวดล้อม

URL:<http://www.ttsf.or.th>

6. มูลนิธิ 50 ปี ธนาคารแห่งประเทศไทย

ทุนสนับสนุนนักวิจัยที่มีความรู้ ความสามารถในด้านเศรษฐกิจ ด้านสังคมและการเมือง ด้านการเงิน ให้มี
โอกาสได้ศึกษาค้นคว้าอย่างอิสระ ทั้งในและนอกประเทศ

นักวิจัยที่สนใจสามารถรับข้อมูลเพิ่มเติมการขอรับทุนได้ที่ โทร. 0-2283-5012

URL:<http://www.bot.or.th>

รายชื่อคณะผู้จัดทำ

1. อาจารย์ ดร.สุพจน์	ทรายแก้ว	รองอธิการบดี
2. อาจารย์ ดร.น้ำฝน	ศีตะจิตต์	ผู้อำนวยการ
3. อาจารย์ ดร.รัตนา	สีดี	รองผู้อำนวยการ
4. อาจารย์ ดร.ชุมพล	ปทุมมาเกษร	รองผู้อำนวยการ
5. อาจารย์พรพรรณวิภา	แพงศรี	รองผู้อำนวยการ
6. นางสาวกรรณิกา	สร้อยสำโรง	หัวหน้าสำนักงานผู้อำนวยการ
7. นางณัฐภัทร์	ทองใส	เจ้าหน้าที่บริหารงานทั่วไป
8. นางราตรี	มีสมบัติ	นักวิจัย
9. นายชูศักดิ์	ชั้นธชาติ	เจ้าหน้าที่วิจัย
10. นางสาวนุชจรี	กลีนขจร	นักวิชาการศึกษา

